
大刀洗町地域公共交通計画

資料編 3 町民アンケート調査結果

2022（令和4）年3月

福岡県 大刀洗町

- 目次 -

3-1	調査概要	3-1
3-1-1	目的	3-1
3-1-2	実施概要	3-1
3-2	調査結果の分類	3-1
3-3	調査内容	3-2
問1	回答者の属性 (年齢/性別/お住まいの地域/家族構成/ご職業/家族の人数/運転免許 /免許返納/自動車の利用状況/免許返納介護の必要/スマホの使用)	3-2
問2	主に利用する代表交通手段	3-6
問3	普段の主な外出頻度	3-7
問4	普段の外出時の移動について	3-8
問5	移動目的別の外出状況について	3-9
▼	通勤・通学	3-9
	通勤・通学先、主な交通手段、主な頻度	3-9
	通勤・通学時の主な時間帯	3-10
▼	買い物(食料品/日用品等)	3-11
	主な買い物先、交通手段	3-11
	買い物の主な頻度	3-12
	買い物の主な時間帯	3-13
▼	通院	3-14
	主な通院先、交通手段	3-14
	通院の主な頻度	3-15
	通院の主な時間帯	3-16
▼	その他の外出(娯楽や趣味、遊び等)	3-17
	主な外出先、交通手段	3-17
	外出の主な頻度	3-18
	外出の主な時間帯	3-19
	【鉄道(甘木鉄道・西鉄甘木線)の利用状況】	
問6	鉄道の利用について (利用状況/主な乗降駅/駅までの交通手段/利用頻度)	3-20
問7	困っていること・利用しない(利用できない)理由	3-21
問8	改善後の利用回数の変化について	3-21
	【タクシーの利用状況】	
問9	タクシーの利用について (利用状況/利用頻度/主な利用時間帯/主な目的地)	3-22
問10	困っていること・利用しない(利用できない)理由	3-23
問11	改善後の利用回数の変化について	3-23
	【路線バスの利用状況】	
問12	路線バスの利用について (利用状況/主な利用路線/利用頻度)	3-24
問13	困っていること・利用しない(利用できない)理由	3-25
問14	改善後の利用回数の変化について	3-25

【高速大刀洗バス停の利用状況】	
問 15 高速大刀洗バス停の利用について	3-26
(利用状況/利用頻度/主な行先)	
問 16 困っていること・利用しない(利用できない)理由	3-27
問 17 改善後の利用回数の変化について	3-27
【たちあらい巡回バスの利用状況】	
問 18 巡回バスの認知度について	3-28
問 19 巡回バスの利用について	3-29
(利用状況/主な出発時間・帰宅時間/利用頻度)	
問 20 今後のたちあらい巡回バスの利用方法について	3-30
問 21 たちあらい巡回バスを利用したい主な目的及び目的地	3-30
問 22 困っていること・利用しない(利用できない)理由	3-31
問 22 改善後の利用回数の変化について	3-31
【自家用車による送迎状況】	
問 24 駅やバス停までの送迎状況について	3-32
(送迎の有無/送迎頻度/主な送迎先/送迎の目的/送迎する理由/ 金銭面や時間帯での負担について)	
問 25 駅やバス停までの将来的な送迎サービスについて	3-34
(送迎サービスの希望/希望の利用方法/希望の運行内容)	
問 26 公共交通の満足度	3-36
(鉄道/路線バス/高速バス/たちあらい巡回バス/タクシー)	
問 27 まちの総合的な暮らしやすさについて	3-38
問 28 買い物のしやすさ・通院のしやすさについて	3-39
問 29 今後のたちあらい巡回バスに対する財政負担について	3-40
問 30 利用料金について	3-40
問 31 公共交通の維持・利用向上のための考え	3-41
(65歳以上の事業意向等について)	
	3-42

資料編 3 町民アンケート調査結果

3-1 調査概要

3-1-1 目的

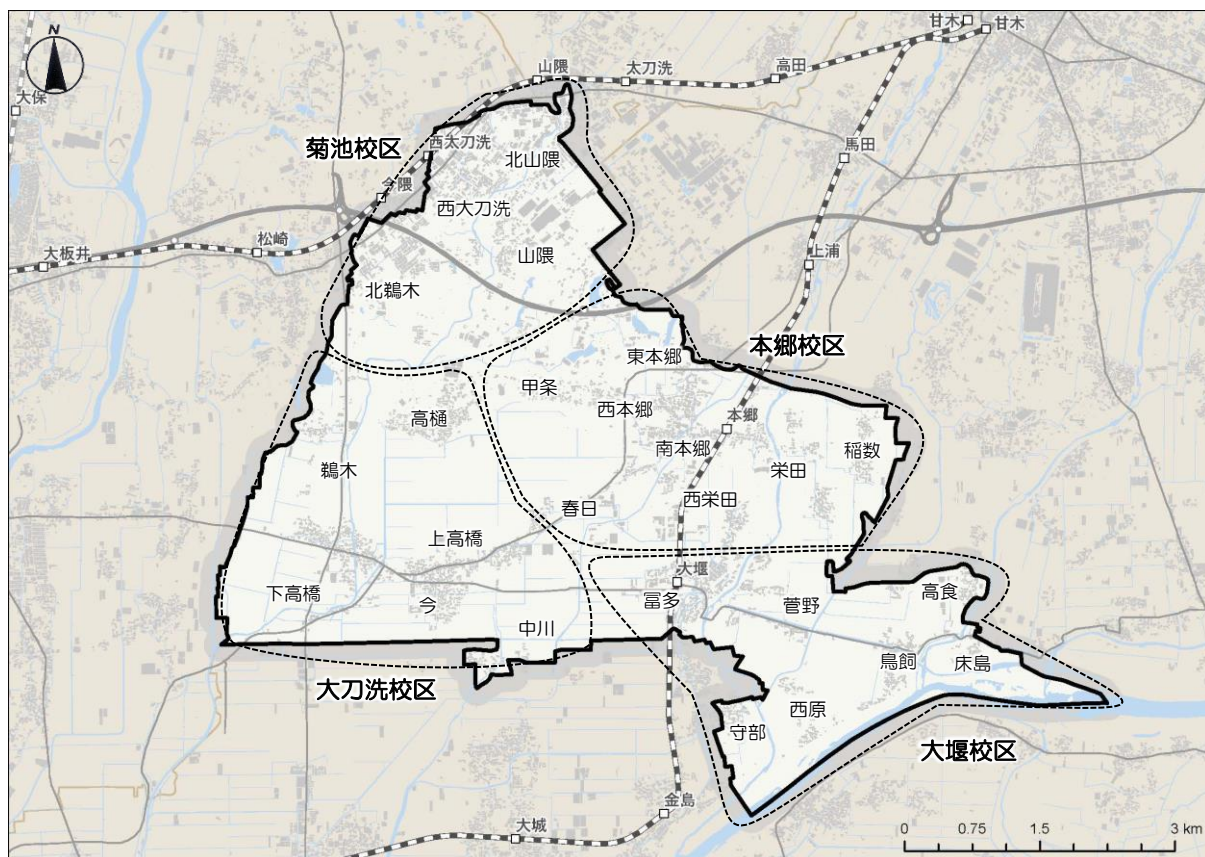
現在の鉄道やバス等の利用状況などを把握するため、町民を対象としたアンケート調査を実施しました。

3-1-2 実施概要

- 対象者： 1,500世帯（無作為抽出による15歳以上がいる世帯）
 調査期間： 令和3年8月27日～9月10日（2週間程度）
 調査手法： 郵送によるアンケート票の配布・回収
 ▶調査票は、A3用紙3～4枚程度でわかりやすさに配慮
 取得票数： 608票（回収率40.5%）

3-2 調査結果の分類

- 調査結果については、行政区別・年齢別で分類しながら分析を行いました。



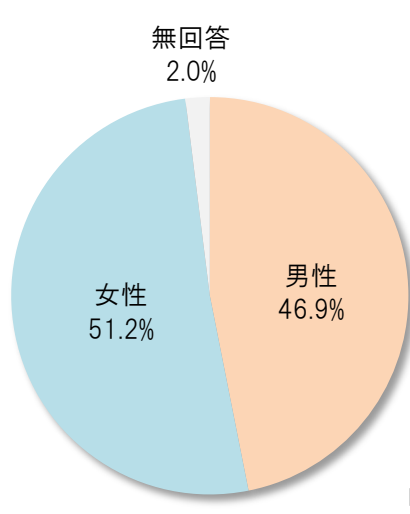
▲ 対象区域図

3-3 調査内容

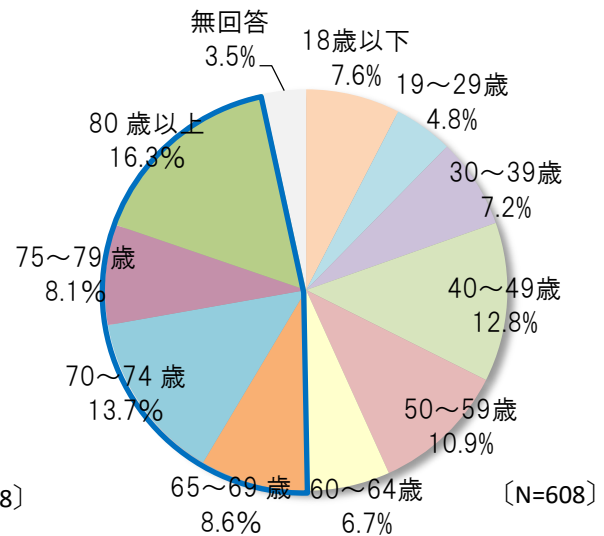
- 各項目に示す調査結果は、グラフ内の回答割合は小数点第一位で表示（四捨五入）しており、合計値が100.0%と一致しないものがあります（0.1%の表示上の誤差）。

問 1 回答者の属性

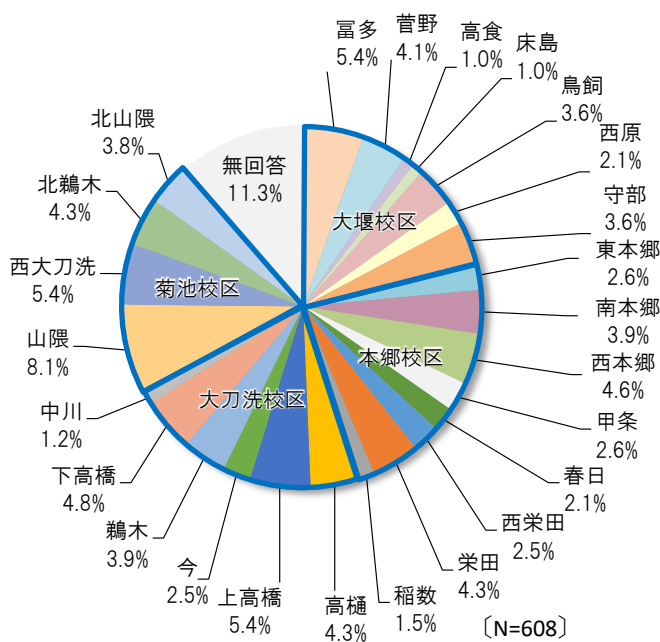
- 居住地に大きな偏りは見られず、各校区で約100票以上の回収ができています。
- 女性の割合が男性より高く、職業は会社員等や無職（高齢者）の割合が多く見られます。
- 年齢構成では、65歳以上の割合が約半数（46.5%）を占めており、高齢者層の公共交通に対する関心度合いの高さがうかがえます。



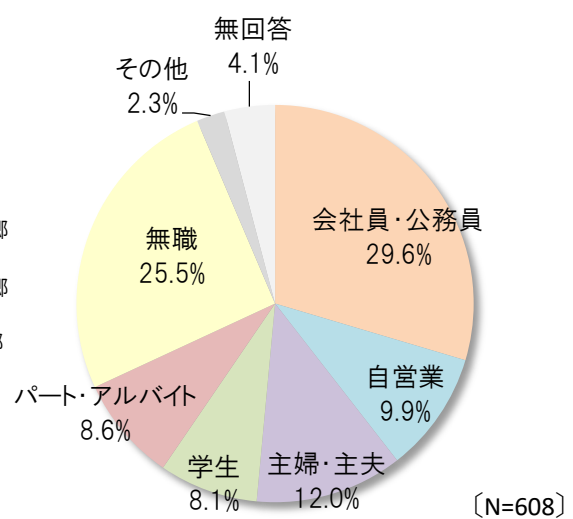
▲ 性別



▲ 年齢



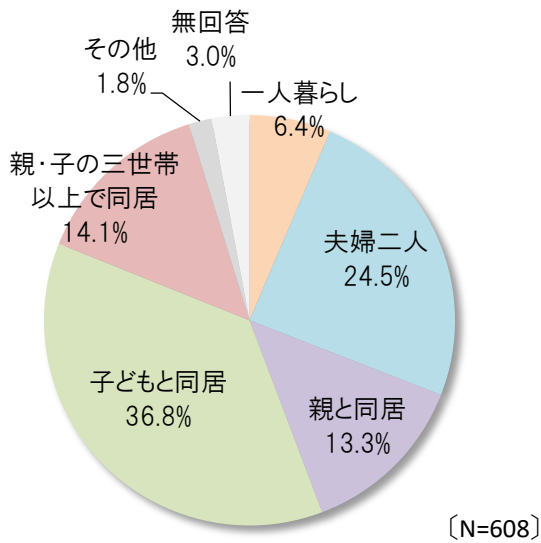
▲ お住いの地域



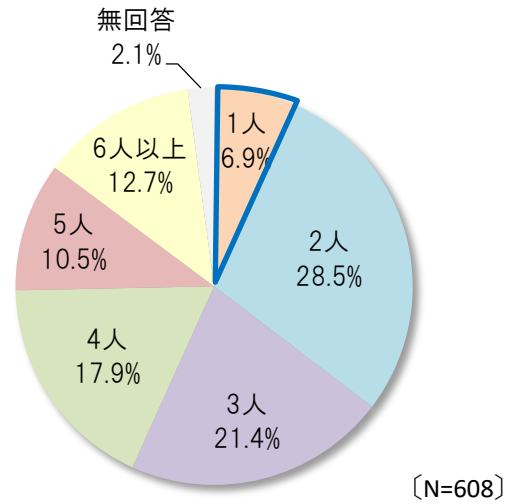
▲ 職業

<家族構成>

- 家族構成では「子どもと同居（36.8%）」が最も多く、次いで「夫婦二人（24.5%）」が多く見られます（家族人数は2人（28.5%）が最も多く、単身世帯は全体の6.9%）。



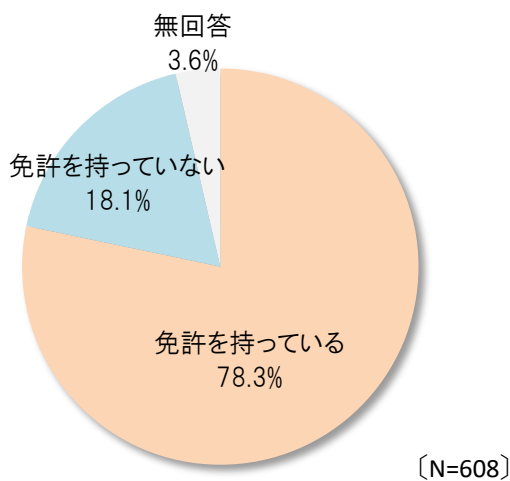
▲ 家族構成



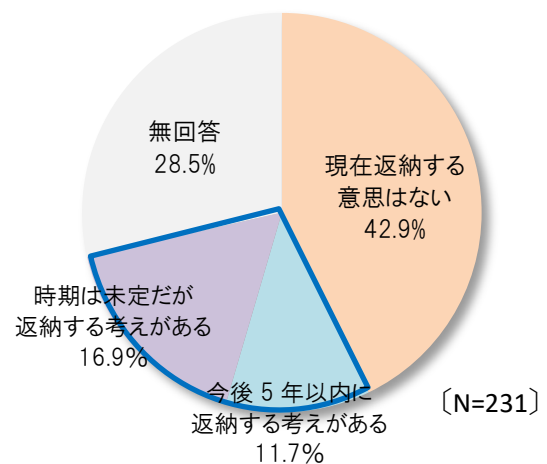
▲ 家族の人数

<運転免許の保有状況・返納意思>

- 運転免許は約8割（78.3%）が保有しており、70歳以上の免許保有者のうち、「今後5年以内に返納する考えがある（または時期未定だが返納する考えがある）」と回答した割合は全体の28.6%となっています。

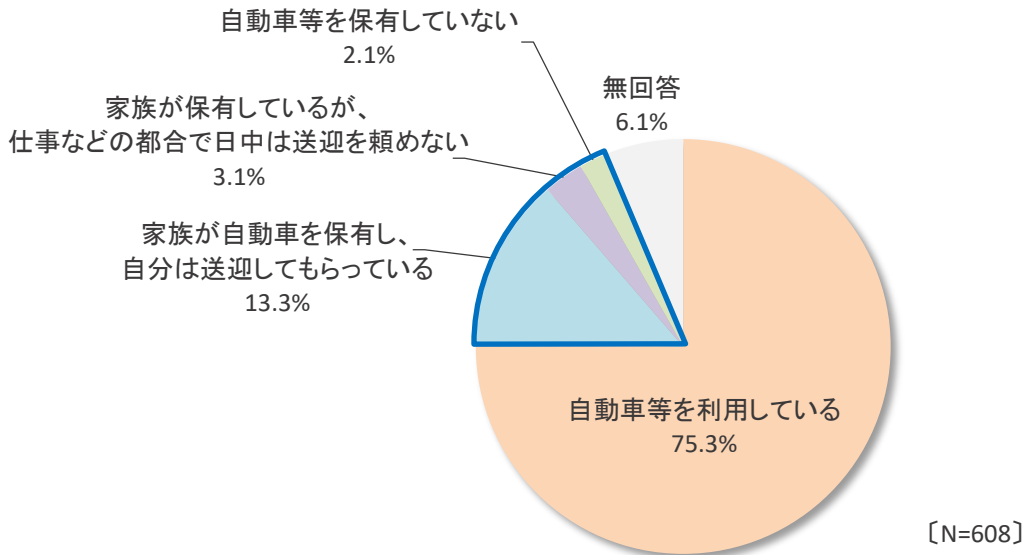


▲ 運転免許の有無

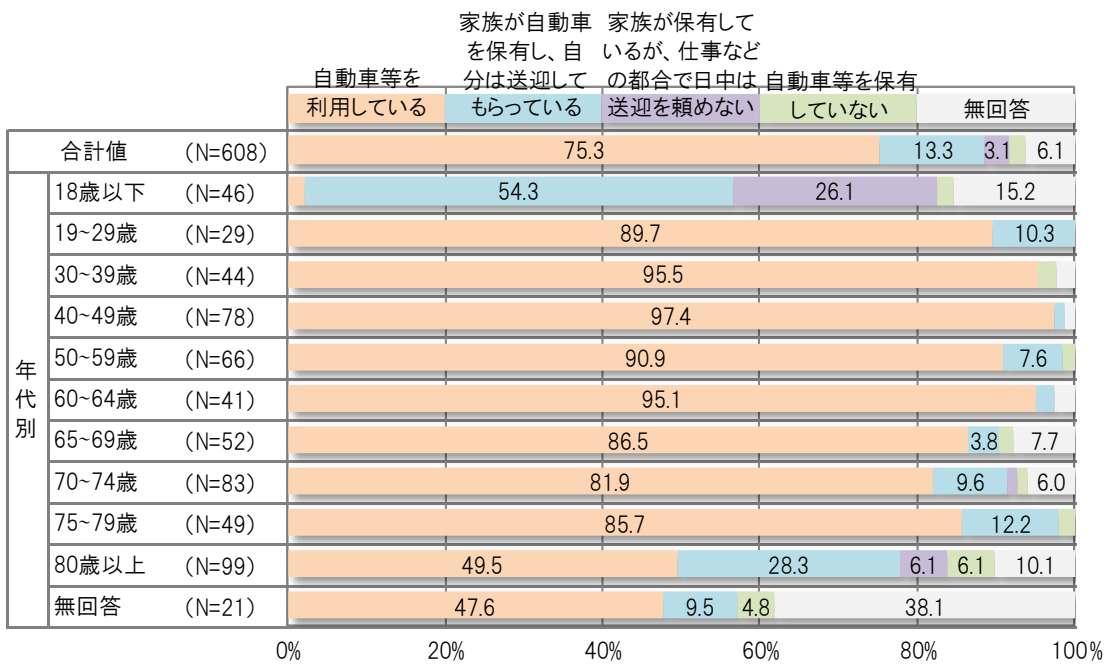
▲ 免許返納の考え
(70歳以上のみ回答)

＜自動車等の利用状況＞

- 「自動車等を利用している」が全体の75.3%と高い割合を占め、自家用車での移動が生活になくてはならない存在であることがうかがえます。
- 一方、「送迎してもらっている(13.3%)」、「送迎を頼めない(3.1%)」、「自動車等を保有していない(2.1%)」と、自動車等を自由に利用できない町民が確認できます。



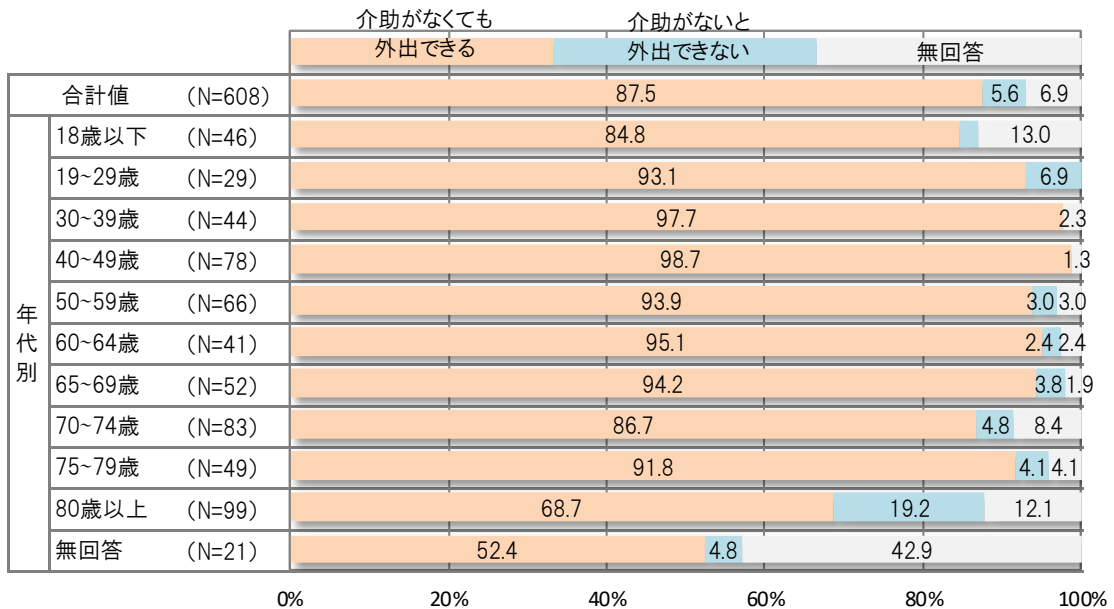
▲ 自動車等の利用状況



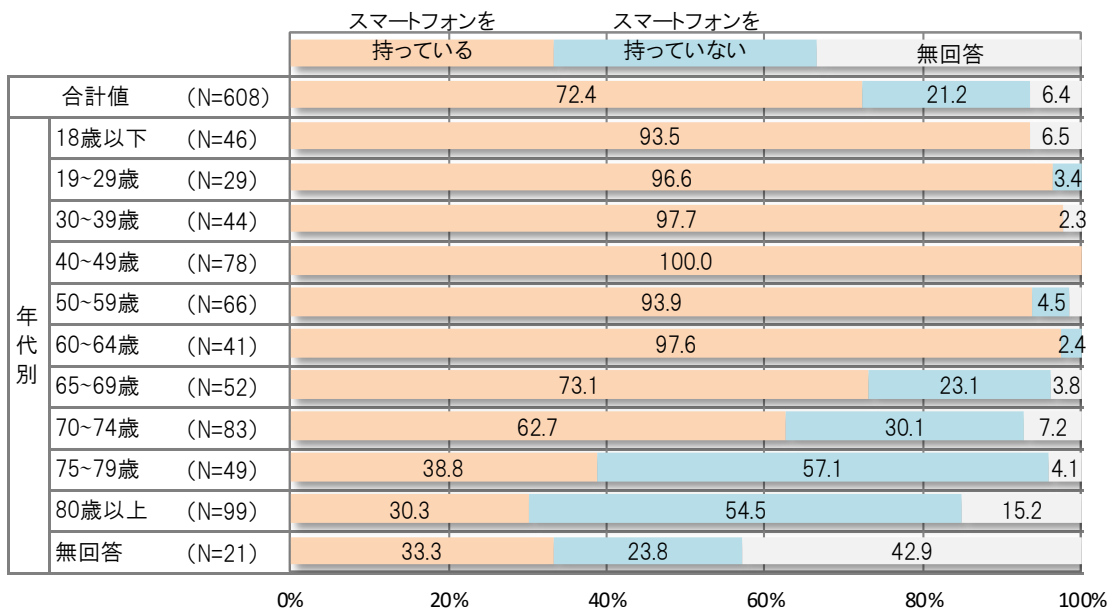
▲ 自動車等の利用状況(年代別)

<その他>

- 外出時に介護が必要な人の割合は全体の5.6%となっています（80歳以上は19.2%）。
- スマートフォンの使用状況は、65歳未満まで約9割の使用割合となっていますが、65歳以上になると使用率の低さが見られます（75歳以上は半数以下）。



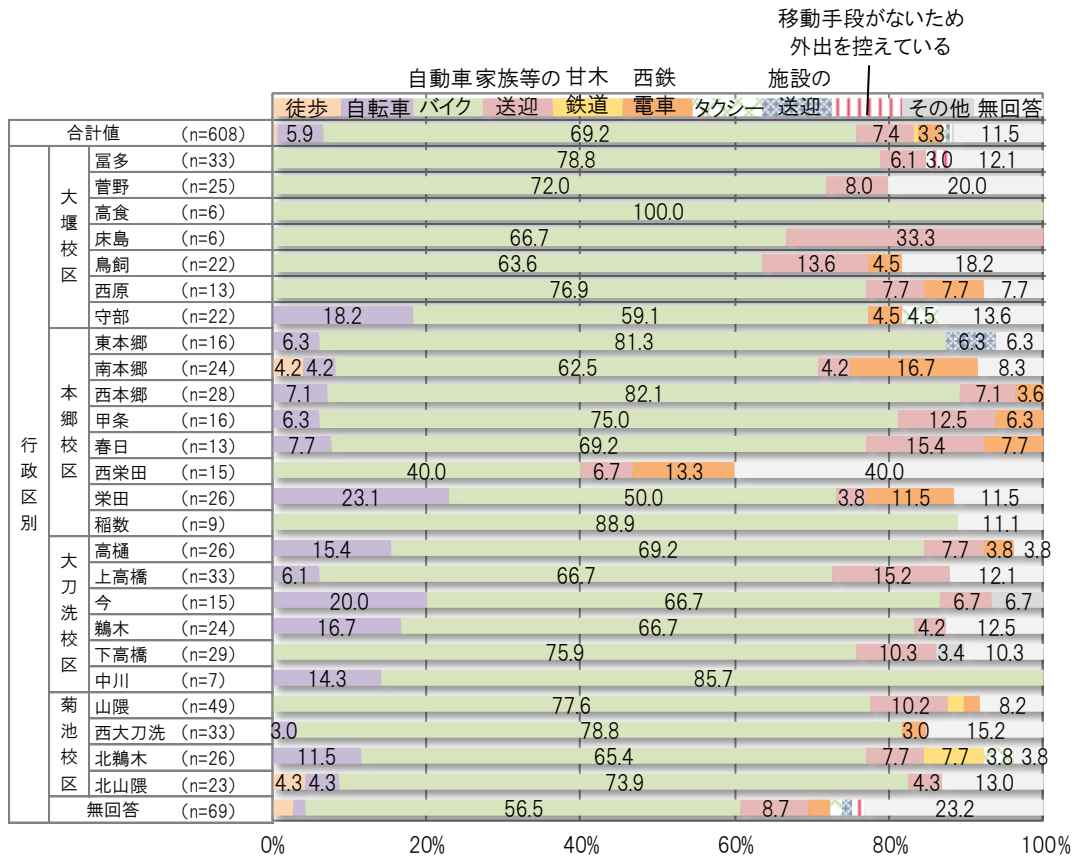
▲ 外出時の介護の要否(年代別)



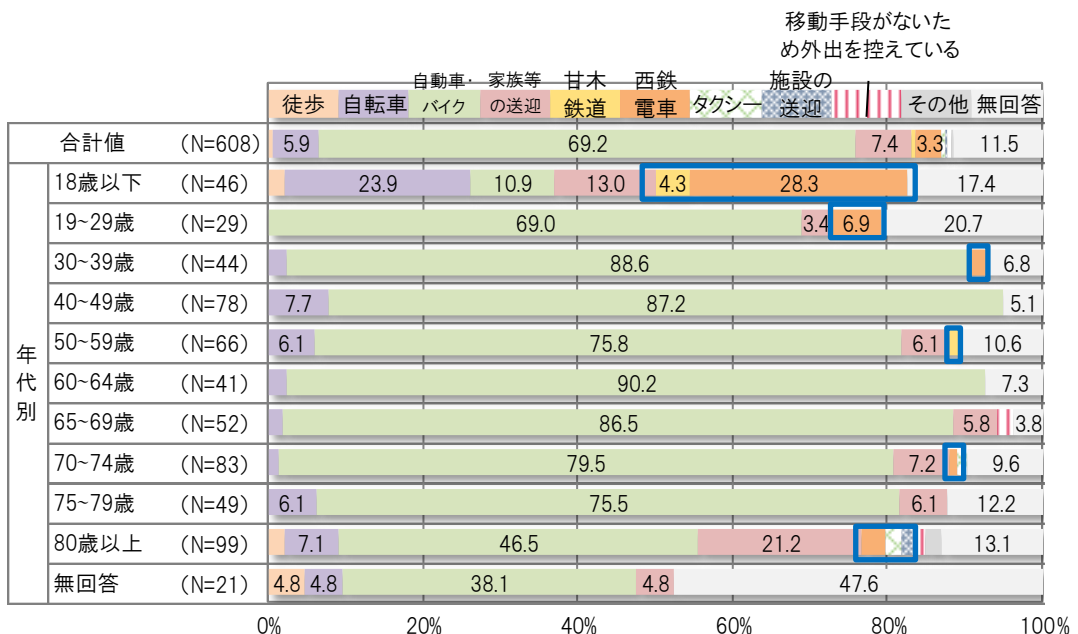
▲ スマートフォンの使用状況(年代別)

問 2 主に利用する代表交通手段

- 利用頻度の高い代表交通手段は、どの地域も「自動車・バイク」が全体の 5 割以上を占めており、町民の生活にマイカー等の利用が浸透していることがうかがえます。
- 公共交通機関（甘木鉄道、西鉄電車、路線バス、巡回バス、校区バス、よりみちバス、高速バス、タクシー）の利用は、回答者全体の 4.3%と低い状況です。



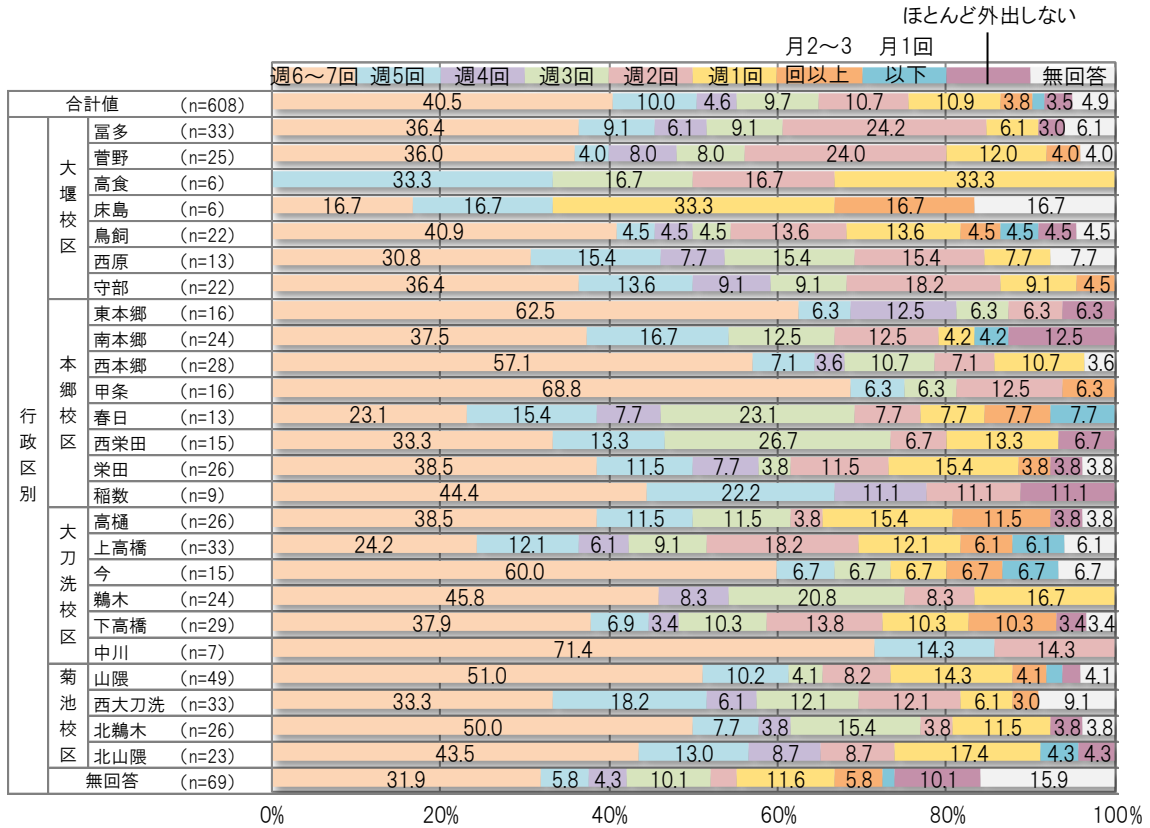
▲ 主に利用する代表交通手段（行政区別）



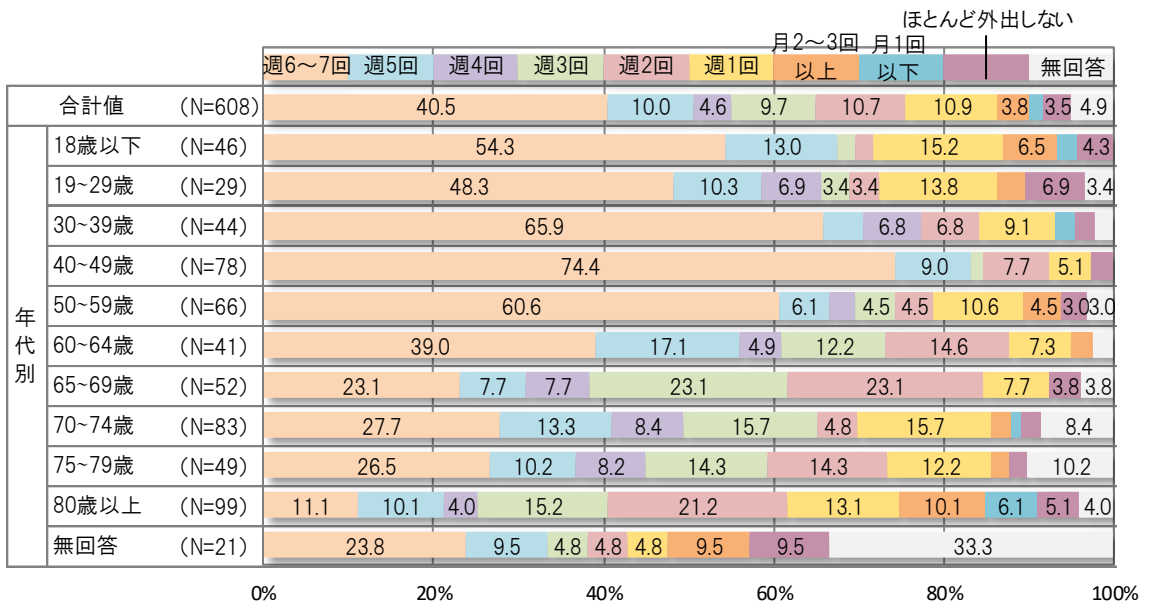
▲ 主に利用する代表交通手段（年代別）

問 3 普段の主な外出頻度

- 外出頻度は「週 6～7 日 (40.5%)」が多く、週 1 回以上の外出は全体の 8 割を占めています。
- 年齢別では、65 歳以上は外出頻度が徐々に低くなり、週 3 回以下が全体の 4～6 割を占めている状況です。



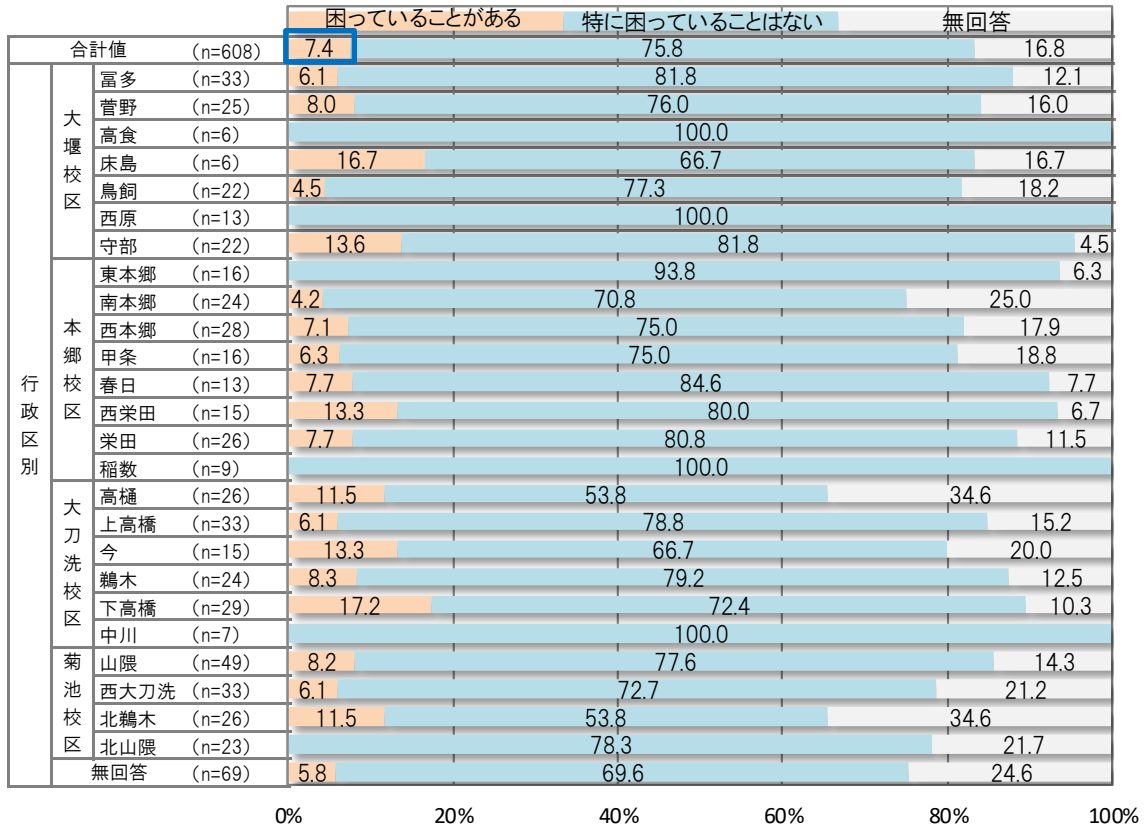
▲ 普段の主な外出頻度 (行政区別)



▲ 普段の主な外出頻度 (年代別)

問4 普段の外出時の移動について

- 外出時（移動）の困り事があると回答した方は全体の7.4%となっており、内容としては「バス停が自分にとっては少し遠い」や「免許を返納したから自由に動けない」等が挙げられています（床島区・下高橋区の割合が他の行政区に比べて高い）。



▲ 困っていることの有無（行政区別）

▼ 外出時の困りごとについての回答（抜粋）

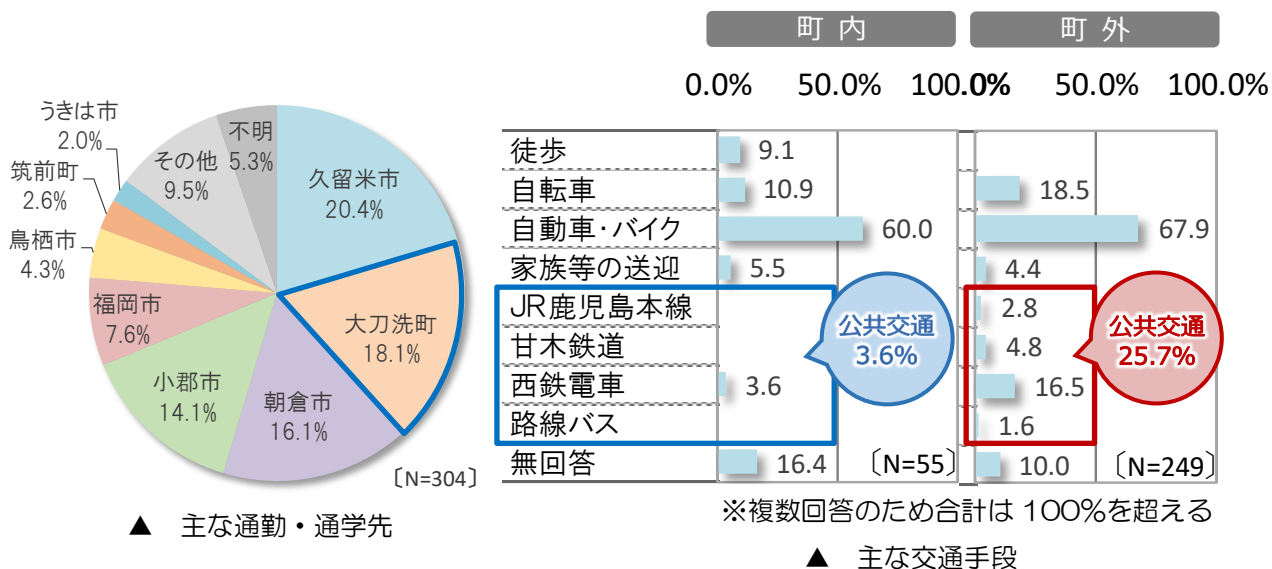
校区	意見内容	年齢・性別
大堰	自動車（マイカー）以外での交通手段がない。	50歳代 女性
	家族がいない時。	80歳以上 男性
	バス停が自分にとっては少し遠い。	80歳以上 女性
本郷	毎回家族に頼むので家族が嫌がる。	50歳代 女性
	福岡市内へ公共交通を利用して移動した場合時間がかかる。	40歳代 男性
	西鉄電車の本数が少ない。	18歳以下 女性
大刀洗	免許を返納したから自由に動けない。	80歳以上 女性
	雨が降った時に親を頼れない場合駅に行く手段がない。	18歳以下 女性
	自分以外同居家族の移動手段がない。	40歳代 男性
菊池	タクシーが来ない。	80歳以上 男性
	バス停がない。	40歳代 女性
	現在コロナ禍において甘木鉄道その他の利用を控えている。	50歳代 男性

問5 移動目的別の外出状況について

▼通勤・通学

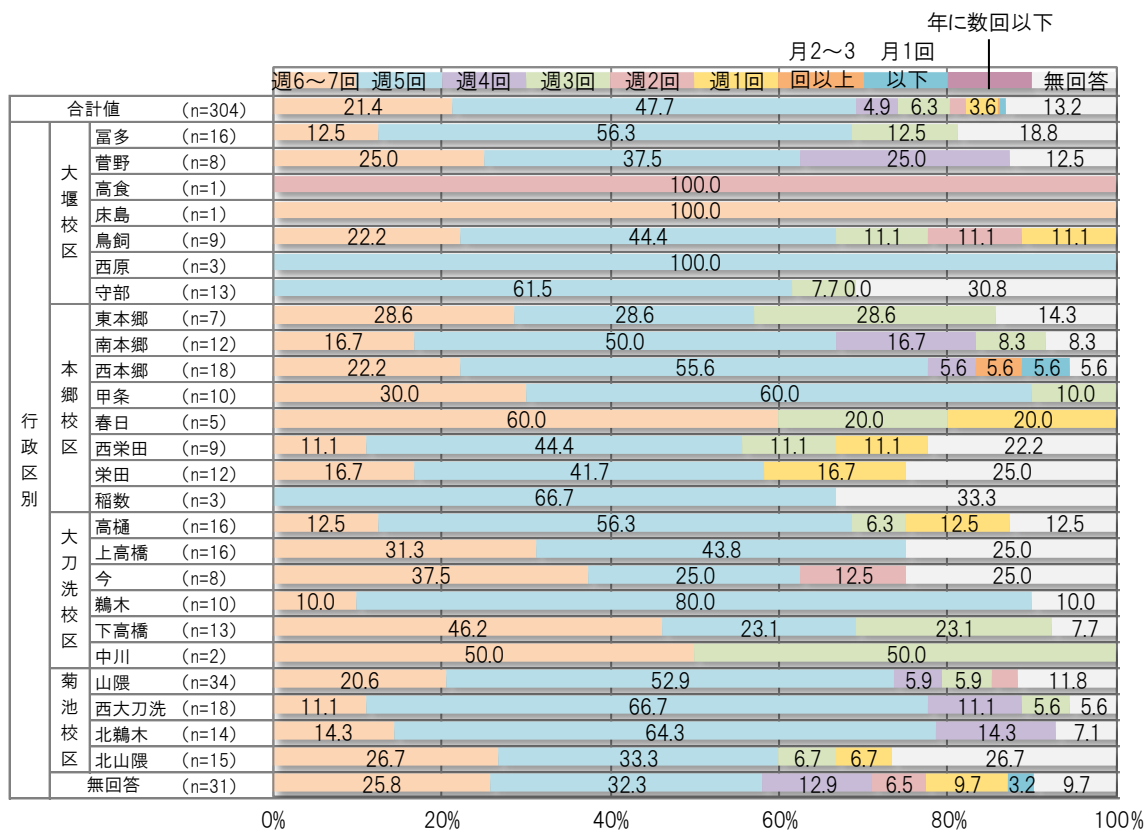
＜通勤・通学先、主な交通手段＞

●主な通勤・通学先は、町内が18.1%、81.9%が町外（主に久留米市や朝倉市等）となっており、町内・町外とも自家用車が主な通勤・通学手段です（町内60.0%、市外67.9%）。



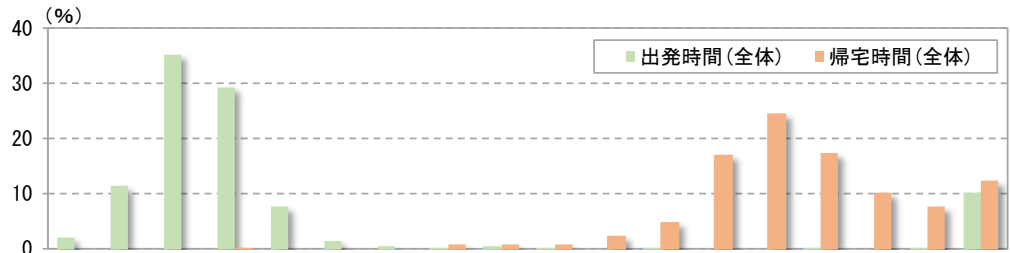
＜通勤・通学の主な頻度＞

●主な頻度は、「週5回（47.7%）」が最も多く、各地域ともに同じ傾向を示しています。



<通勤・通学の主な時間帯>

● 主な出発時間は「7時台（35.2%）」が最も多く、次いで「8時台（29.3%）」、帰宅時間は「18時台（24.7%）」が最も多く、次いで「19時台（17.4%）」となっています。



	サンプル数	5時以前	6時台	7時台	8時台	9時台	10時台	11時台	12時台	13時台	14時台	15時台	16時台	17時台	18時台	19時台	20時台	21時以降	無回答
出発時間(全体)	304	2.0	11.5	35.2	29.3	7.6	1.3	0.7	0.3	0.7	0.3	-	0.3	-	-	0.3	-	0.3	10.2
大堰校区																			
富多	16	6.3	6.3	37.5	31.3	6.3	6.3	-	-	6.3	-	-	-	-	-	-	-	-	-
菅野	8	12.5	-	50.0	-	-	12.5	-	-	-	-	-	-	-	-	-	-	-	25.0
高食	1	-	-	-	100.0	-	-	-	-	-	-	-	-	-	-	-	-	-	-
床島	1	-	-	-	-	-	-	-	-	-	-	-	-	-	-	-	-	-	100.0
鳥飼	9	-	11.1	55.6	11.1	22.2	-	-	-	-	-	-	-	-	-	-	-	-	-
西原	3	-	-	33.3	66.7	-	-	-	-	-	-	-	-	-	-	-	-	-	-
守部	13	-	7.7	38.5	30.8	-	-	-	-	-	-	-	-	-	-	-	-	-	23.1
本郷校区																			
東本郷	7	-	14.3	42.9	28.6	-	-	-	-	-	-	-	-	-	-	-	-	14.3	-
南本郷	12	-	33.3	33.3	16.7	16.7	-	-	-	-	-	-	-	-	-	-	-	-	-
西本郷	18	-	11.1	27.8	33.3	22.2	-	-	-	-	-	-	-	-	-	-	-	-	5.6
甲条	10	-	30.0	30.0	10.0	10.0	-	-	-	-	-	-	-	-	-	-	-	-	20.0
春日	5	-	20.0	40.0	-	20.0	-	-	-	-	-	-	-	-	-	-	-	-	20.0
西栄田	9	-	22.2	22.2	11.1	11.1	-	-	-	-	-	11.1	-	-	-	-	-	-	22.2
栄田	12	-	-	41.7	41.7	-	8.3	-	-	-	-	-	-	-	-	-	-	-	8.3
稲数	3	-	-	33.3	33.3	-	33.3	-	-	-	-	-	-	-	-	-	-	-	-
大刀洗校区																			
高橋	16	-	6.3	43.8	37.5	-	-	-	-	-	-	-	-	-	-	-	-	-	12.5
上高橋	16	-	6.3	37.5	37.5	6.3	-	-	-	-	-	-	-	-	-	-	-	-	12.5
今	8	-	25.0	12.5	25.0	-	-	-	12.5	-	-	-	-	-	-	-	-	-	25.0
鶴木	10	-	20.0	30.0	40.0	10.0	-	-	-	-	-	-	-	-	-	-	-	-	-
下高橋	13	-	15.4	30.8	30.8	15.4	-	-	-	-	-	-	-	-	-	7.7	-	-	-
中川	2	-	-	50.0	50.0	-	-	-	-	-	-	-	-	-	-	-	-	-	-
菊池校区																			
山隈	34	5.9	11.8	32.4	20.6	2.9	-	2.9	2.9	-	2.9	-	-	-	-	-	-	-	17.6
西大刀洗	18	-	5.6	38.9	44.4	5.6	-	-	-	-	-	-	-	-	-	-	-	-	5.6
北鶴木	14	-	21.4	35.7	28.6	-	-	7.1	-	-	-	-	-	-	-	-	-	-	7.1
北山隈	15	-	6.7	20.0	46.7	20.0	-	-	-	-	-	-	-	-	-	-	-	-	6.7
無回答	31	6.5	6.5	41.9	29.0	6.5	-	-	-	-	-	-	-	-	-	-	-	-	9.7
帰宅時間(全体)	304	-	-	-	0.3	-	-	-	1.0	1.0	1.0	2.3	4.9	17.1	24.7	17.4	10.2	7.6	12.5
大堰校区																			
富多	16	-	-	-	-	-	-	12.5	-	-	-	-	-	6.3	37.5	12.5	18.8	12.5	-
菅野	8	-	-	-	-	-	-	-	-	-	-	25.0	-	-	12.5	12.5	25.0	-	25.0
高食	1	-	-	-	-	-	-	-	-	-	-	-	-	-	100.0	-	-	-	-
床島	1	-	-	-	-	-	-	-	-	-	-	-	-	-	-	-	-	-	100.0
鳥飼	9	-	-	-	-	-	-	-	-	-	-	-	-	33.3	33.3	22.2	-	11.1	-
西原	3	-	-	-	-	-	-	-	-	-	-	-	-	66.7	-	33.3	-	-	-
守部	13	-	-	-	-	-	-	-	7.7	-	-	-	-	30.8	7.7	7.7	15.4	7.7	23.1
本郷校区																			
東本郷	7	-	-	-	14.3	-	-	-	-	-	-	-	14.3	14.3	28.6	-	-	14.3	14.3
南本郷	12	-	-	-	-	-	-	-	-	-	-	-	16.7	25.0	16.7	33.3	8.3	-	-
西本郷	18	-	-	-	-	-	-	-	5.6	-	-	-	11.1	5.6	33.3	11.1	5.6	16.7	11.1
甲条	10	-	-	-	-	-	-	-	-	-	-	-	-	20.0	20.0	20.0	10.0	10.0	20.0
春日	5	-	-	-	-	-	-	-	-	-	-	-	-	20.0	20.0	40.0	-	-	20.0
西栄田	9	-	-	-	-	-	-	-	-	-	-	-	11.1	-	44.4	11.1	11.1	11.1	22.2
栄田	12	-	-	-	-	-	-	-	-	-	-	-	-	25.0	25.0	8.3	16.7	8.3	16.7
稲数	3	-	-	-	-	-	-	-	-	-	-	33.3	-	33.3	-	33.3	-	-	-
大刀洗校区																			
高橋	16	-	-	-	-	-	-	-	-	-	-	-	-	6.3	18.8	18.8	12.5	18.8	12.5
上高橋	16	-	-	-	-	-	-	-	-	-	-	-	-	6.3	31.3	18.8	18.8	6.3	18.8
今	8	-	-	-	-	-	-	-	-	-	-	-	-	12.5	-	37.5	12.5	-	25.0
鶴木	10	-	-	-	-	-	-	-	-	-	-	-	-	-	40.0	10.0	50.0	-	-
下高橋	13	-	-	-	-	-	-	-	7.7	-	-	-	-	23.1	38.5	15.4	7.7	7.7	-
中川	2	-	-	-	-	-	-	-	-	-	-	-	-	50.0	-	50.0	-	-	-
菊池校区																			
山隈	34	-	-	-	-	-	-	-	-	-	-	5.9	-	20.6	20.6	20.6	8.8	2.9	20.6
西大刀洗	18	-	-	-	-	-	-	-	-	-	5.6	5.6	5.6	16.7	44.4	11.1	-	5.6	5.6
北鶴木	14	-	-	-	-	-	-	-	-	-	-	-	-	7.1	21.4	35.7	7.1	14.3	14.3
北山隈	15	-	-	-	-	-	-	-	-	-	-	-	-	6.7	20.0	46.7	13.3	-	6.7
無回答	31	-	-	-	-	-	-	-	-	3.2	6.5	-	6.5	16.1	16.1	19.4	9.7	9.7	12.9

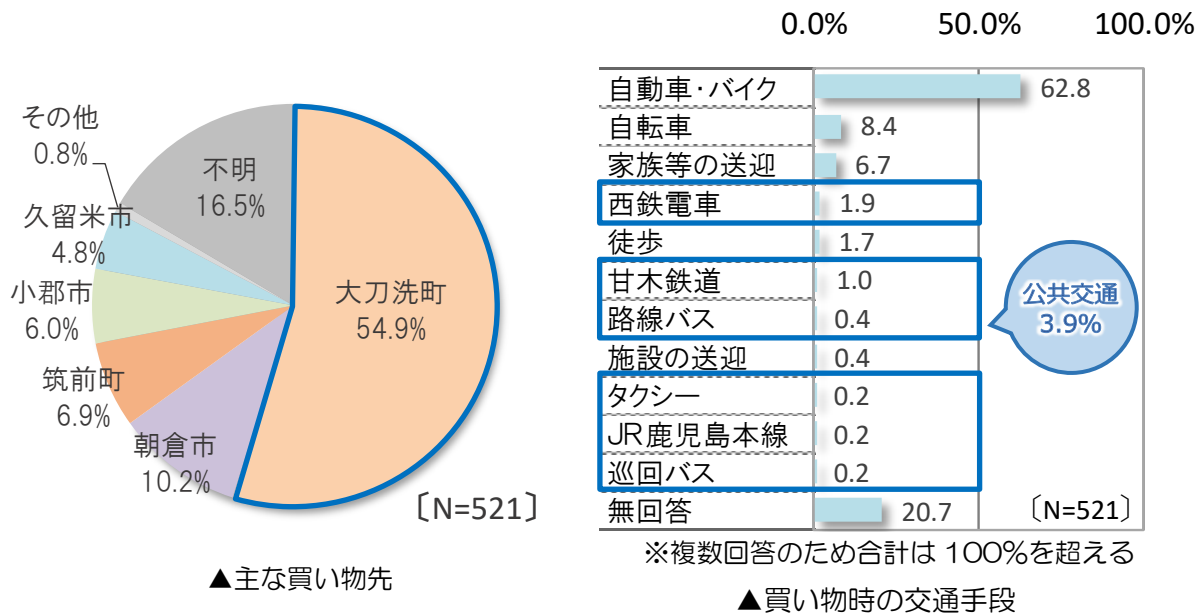
(単位：%)

▲ 通勤・通学の主な時間帯（行政区別）

▼買い物（食料品/日用品等）

＜主な買い物先、交通手段＞

- 町民の 54.9%が町内で日常の買い物をしており、次いで「朝倉市」（10.2%）や「筑前町」（6.9%）といった近隣市町村の店舗への買い物が挙げられています。
- 主な交通手段は自動車・バイク（62.8%）が多く、公共交通の利用は 3.9%となっています。

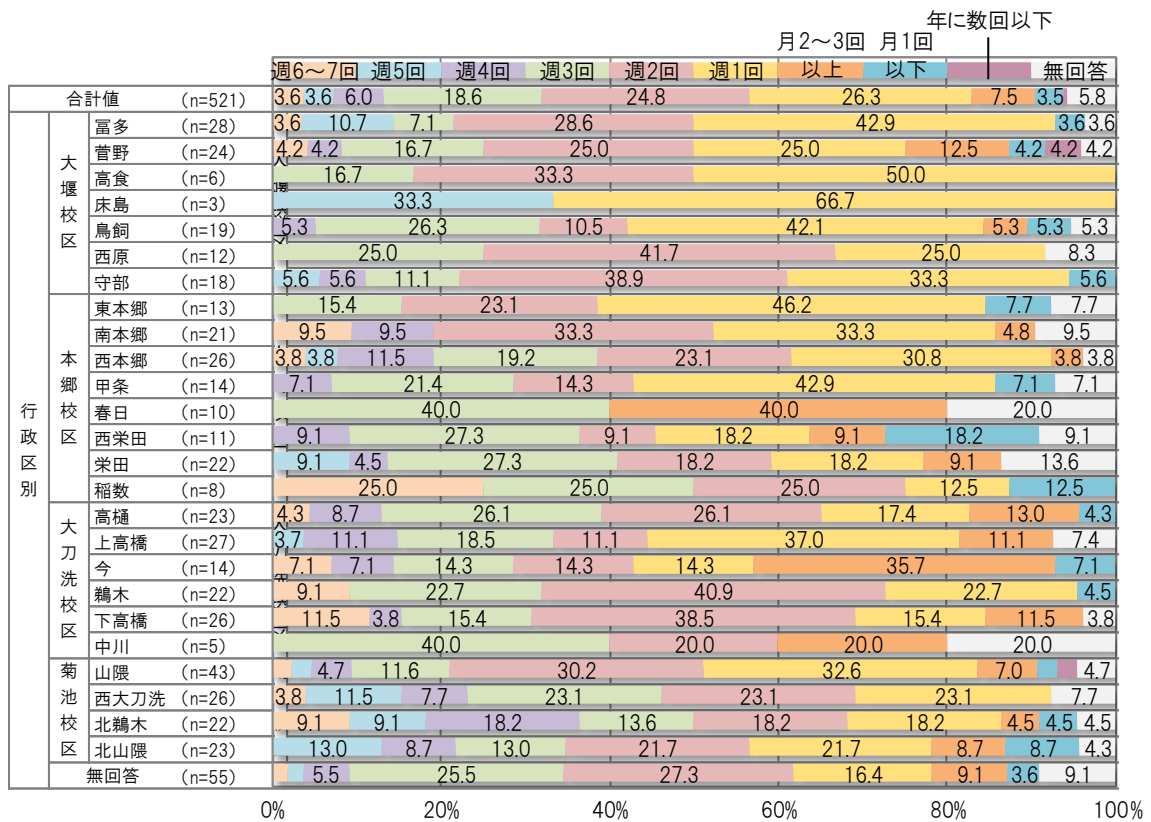


▼買い物先の上位 15 施設

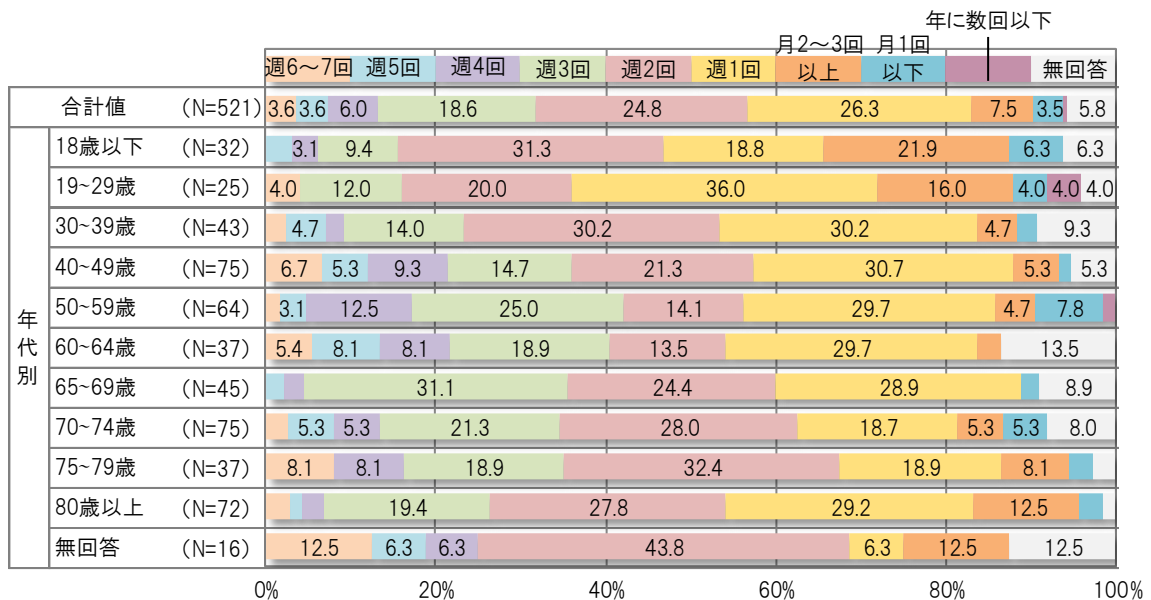
施設名	総票数	大堰	本郷	大刀洗	菊池	不明
A コープ大刀洗店	111	41	53	14	3	-
トライアル大刀洗店	95	2	30	26	37	-
ゆめマート大刀洗店	52	8	2	40	1	1
イオン甘木店	27	17	8	1	1	-
イオン小郡店	26	1	3	8	13	1
コスモス大刀洗店	25	-	5	2	18	-
コンビニエンスストア	16	6	2	6	1	1
ドラッグストアモリ大刀洗店	12	-	3	4	5	-
アスタラピスタ太刀洗店	10	-	2	2	6	-
マミーズ大刀洗店	10	2	1	-	5	2
ゆめタウン久留米	10	-	6	3	1	-
ドラッグストアモリ甘木店	5	5	-	-	-	-
ドラッグストアモリ北野町店	4	2	2	-	-	-
ナフコ大刀洗店	4	-	-	2	1	1
マックスバリュ小郡店	4	-	1	2	1	-

<買い物の主な頻度>

- 買い物の主な頻度は、居住地域および年齢による偏りはなく、「週1回（26.3%）」が最も多く、次いで「週2回（24.8%）」となっています。



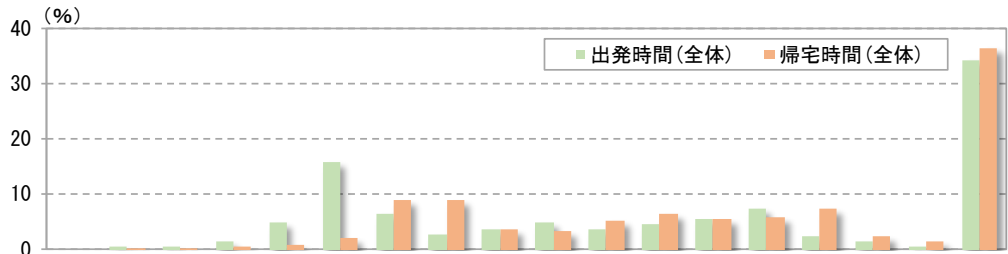
▲ 買い物目的で外出する主な頻度（行政区別）



▲ 買い物目的で外出する主な頻度（年代別）

＜買い物の主な時間帯＞

- 主な買い物の時間帯は、出発時間は「10時台（15.9%）」、帰宅時間は「11・12時台（双方9.0%）」が多く見られます。



	サンプル数	5時以前	6時台	7時台	8時台	9時台	10時台	11時台	12時台	13時台	14時台	15時台	16時台	17時台	18時台	19時台	20時台	21時以降	無回答	
出発時間(全体)		521	-	0.6	0.4	1.3	4.8	15.9	6.3	2.7	3.6	5.0	3.6	4.6	5.4	7.3	2.3	1.3	0.6	34.2
大塚校区	富多	28	-	-	-	7.1	17.9	3.6	7.1	-	3.6	7.1	7.1	3.6	7.1	3.6	-	-	32.1	
	菅野	24	-	-	-	12.5	29.2	4.2	-	4.2	-	-	4.2	4.2	4.2	-	-	-	33.3	
	高食	6	-	-	-	-	16.7	33.3	-	33.3	-	-	-	16.7	-	-	-	-	-	
	床島	3	-	-	-	-	-	-	-	33.3	-	-	-	-	-	-	-	-	66.7	
	鳥飼	19	-	-	-	10.5	10.5	-	-	10.5	10.5	5.3	-	10.5	5.3	-	-	-	36.8	
	西原	12	-	-	-	-	25.0	8.3	-	16.7	-	8.3	-	-	-	-	-	-	41.7	
	守部	18	-	-	-	-	22.2	11.1	5.6	-	5.6	11.1	-	11.1	-	-	-	5.6	27.8	
本郷校区	東本郷	13	-	7.7	-	7.7	7.7	15.4	-	23.1	-	7.7	-	15.4	-	-	-	-	15.4	
	南本郷	21	-	-	-	-	23.8	4.8	-	4.8	9.5	-	4.8	4.8	4.8	-	-	-	42.9	
	西本郷	26	-	-	-	3.8	3.8	7.7	19.2	-	3.8	7.7	11.5	-	11.5	-	-	-	30.8	
	甲条	14	-	-	-	7.1	-	7.1	-	7.1	7.1	-	-	7.1	7.1	7.1	-	7.1	35.7	
	春日	10	-	-	-	-	-	-	-	10.0	-	20.0	-	-	-	-	-	-	70.0	
	西栄田	11	-	-	-	-	18.2	9.1	-	-	9.1	-	9.1	9.1	9.1	-	-	-	36.4	
	栄田	22	-	-	-	4.5	9.1	22.7	4.5	9.1	-	9.1	-	4.5	-	4.5	-	-	31.8	
大刀洗校区	稲敷	8	-	-	-	25.0	12.5	-	-	-	12.5	12.5	-	25.0	-	-	-	-	12.5	
	高樋	23	-	-	-	4.3	21.7	-	-	8.7	-	-	-	17.4	8.7	-	4.3	4.3	30.4	
	上高橋	27	-	3.7	-	7.4	22.2	7.4	-	-	3.7	3.7	3.7	3.7	7.4	7.4	-	-	29.6	
	今	14	-	-	-	7.1	7.1	7.1	7.1	7.1	7.1	-	7.1	7.1	7.1	-	-	-	42.9	
	鶴木	22	-	-	-	4.5	18.2	4.5	-	4.5	4.5	4.5	9.1	9.1	4.5	4.5	-	-	36.4	
	下高橋	26	-	3.8	-	3.8	7.7	3.8	-	-	7.7	-	-	15.4	7.7	3.8	-	-	46.2	
	中川	5	-	-	-	-	40.0	-	-	-	-	-	20.0	-	-	-	-	-	40.0	
菊池校区	山隈	43	-	-	-	-	14.0	9.3	4.7	2.3	2.3	9.3	7.0	11.6	4.7	-	2.3	-	32.6	
	西大刀洗	26	-	-	-	-	-	7.7	-	3.8	3.8	7.7	3.8	7.7	19.2	-	3.8	-	42.3	
	北鶴木	22	-	-	-	4.5	-	22.7	4.5	-	-	-	4.5	-	9.1	9.1	4.5	-	40.9	
	北山隈	23	-	-	-	-	13.0	4.3	8.7	-	8.7	-	4.3	13.0	17.4	-	-	-	30.4	
無回答	55	-	-	3.6	1.8	5.5	21.8	10.9	1.8	7.3	1.8	1.8	1.8	3.6	5.5	1.8	1.8	1.8	27.3	
帰宅時間(全体)		521	-	0.2	0.2	0.6	0.8	2.1	9.0	9.0	3.6	3.3	5.2	6.5	5.6	6.0	7.3	2.5	1.5	36.7
大塚校区	富多	28	-	-	-	-	3.6	10.7	7.1	3.6	3.6	3.6	10.7	7.1	3.6	7.1	3.6	-	35.7	
	菅野	24	-	-	-	-	4.2	20.8	12.5	-	4.2	-	4.2	4.2	4.2	-	4.2	-	41.7	
	高食	6	-	-	-	-	-	-	16.7	33.3	-	33.3	-	16.7	-	-	-	-	-	
	床島	3	-	-	-	-	-	-	-	-	-	-	33.3	-	-	-	-	-	66.7	
	鳥飼	19	-	-	-	-	5.3	10.5	5.3	-	-	5.3	15.8	-	5.3	15.8	-	-	36.8	
	西原	12	-	-	-	-	-	-	33.3	-	-	-	8.3	16.7	-	-	-	-	41.7	
	守部	18	-	-	-	-	-	5.6	5.6	16.7	5.6	5.6	-	11.1	5.6	5.6	-	5.6	33.3	
本郷校区	東本郷	13	-	-	15.4	-	7.7	7.7	-	7.7	-	23.1	-	7.7	-	-	-	-	30.8	
	南本郷	21	-	-	-	-	4.8	4.8	4.8	4.8	-	4.8	9.5	4.8	4.8	4.8	-	-	52.4	
	西本郷	26	-	-	-	3.8	-	3.8	23.1	3.8	-	11.5	7.7	3.8	3.8	-	3.8	3.8	30.8	
	甲条	14	-	-	-	-	-	-	7.1	-	-	14.3	-	-	7.1	7.1	14.3	14.3	35.7	
	春日	10	-	-	-	-	-	-	-	10.0	-	-	10.0	10.0	-	-	-	-	70.0	
	西栄田	11	-	-	-	-	9.1	-	9.1	-	-	9.1	9.1	9.1	-	18.2	-	-	36.4	
	栄田	22	-	-	-	4.5	-	27.3	9.1	-	-	4.5	9.1	9.1	-	4.5	-	-	31.8	
大刀洗校区	稲敷	8	-	-	-	-	12.5	12.5	-	-	12.5	-	12.5	12.5	12.5	12.5	-	-	12.5	
	高樋	23	-	-	-	-	13.0	8.7	-	4.3	-	4.3	8.7	13.0	8.7	-	4.3	4.3	34.8	
	上高橋	27	-	3.7	-	-	3.7	14.8	11.1	-	3.7	7.4	3.7	3.7	7.4	7.4	-	-	29.6	
	今	14	-	-	-	-	-	-	-	7.1	14.3	14.3	-	-	7.1	14.3	-	-	42.9	
	鶴木	22	-	-	-	4.5	-	9.1	9.1	4.5	4.5	-	4.5	4.5	-	13.6	9.1	-	36.4	
	下高橋	26	-	-	-	-	-	7.7	7.7	-	7.7	-	3.8	15.4	7.7	3.8	-	-	46.2	
	中川	5	-	-	-	-	-	40.0	-	-	-	-	20.0	-	-	-	-	-	40.0	
菊池校区	山隈	43	-	-	-	-	2.3	7.0	4.7	4.7	-	9.3	11.6	9.3	7.0	7.0	2.3	-	34.9	
	西大刀洗	26	-	-	-	-	-	-	3.8	3.8	3.8	3.8	3.8	7.7	11.5	15.4	-	3.8	42.3	
	北鶴木	22	-	-	-	4.5	-	18.2	9.1	-	-	-	4.5	-	13.6	9.1	-	-	40.9	
	北山隈	23	-	-	-	-	-	-	8.7	8.7	-	-	8.7	4.3	17.4	17.4	-	-	34.8	
無回答	55	-	-	1.8	-	1.8	1.8	10.9	10.9	7.3	12.7	1.8	5.5	1.8	5.5	3.6	-	3.6	30.9	

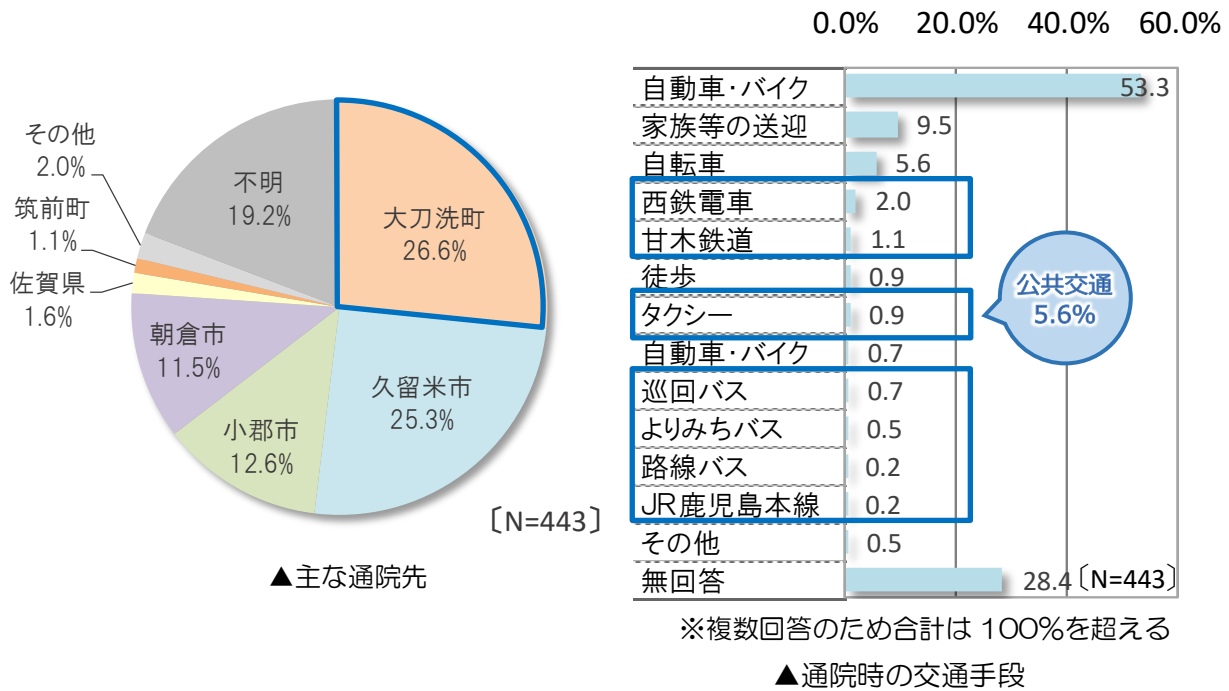
(単位：%)

▲ 買い物の主な時間帯（行政区別）

▼通院

＜主な通院先、交通手段＞

- 町民の26.6%が町内で通院しており、次いで「久留米市」(25.3%)や「小郡市」(12.6%)といった近隣市町村の病院への通院が挙げられています。
- 主な交通手段は自動車・バイク(53.3%)が多く、公共交通は5.6%の利用となっています。

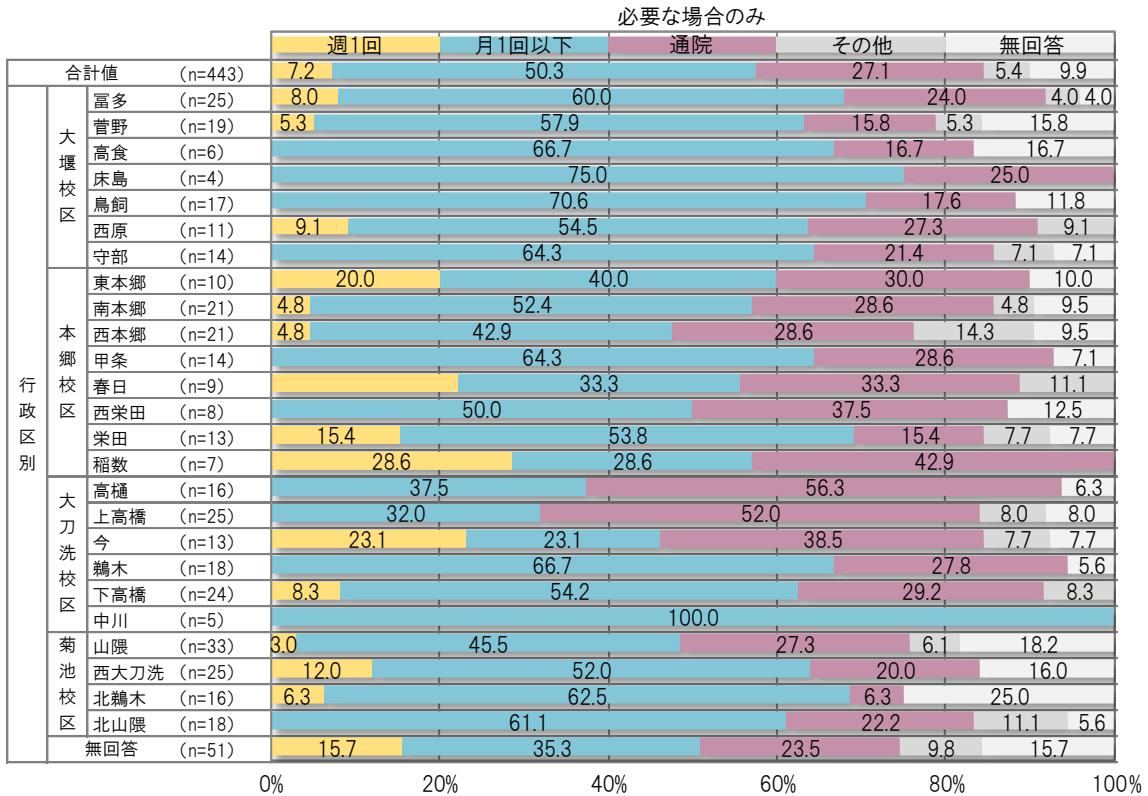


▼通院先の上位15施設

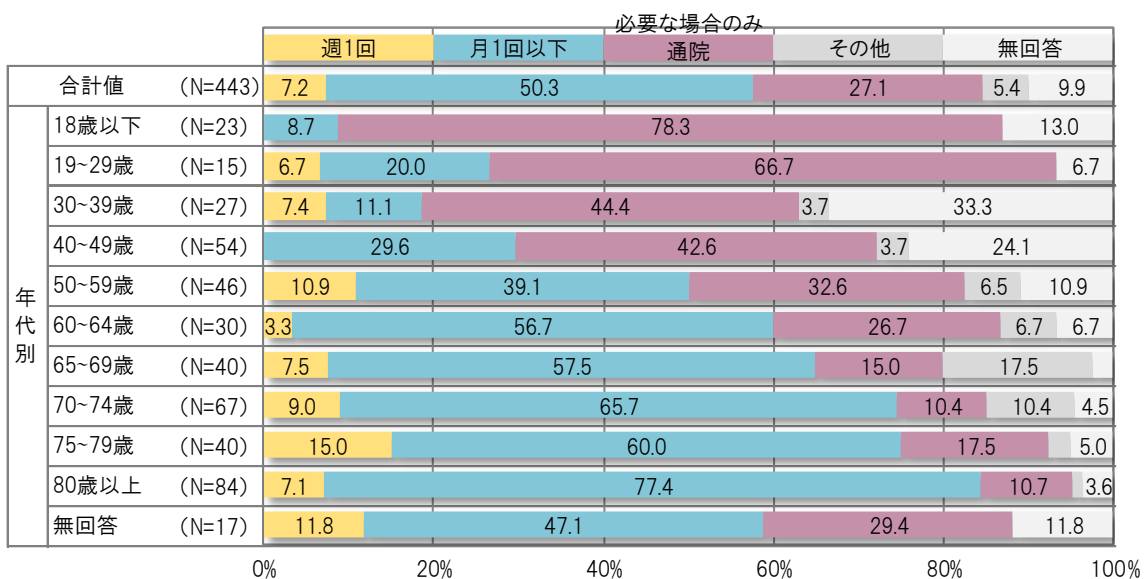
施設名	総票数	大堰	本郷	大刀洗	菊池	不明
やなぎ医院	52	11	15	22	2	2
大刀洗診療所	38	6	11	15	5	1
神代病院	28	11	12	4		1
平和クリニック	20	1	1	2	16	-
武井医院	16	4	5	2	4	1
嶋田病院	15	1	5	5	4	-
久留米大学病院	13	4	-	1	7	1
古賀病院21	13	3	6	3	1	-
ひやまクリニック呼吸器内科	9	1	2	5	1	-
熊谷医院	9	9	-	-	-	-
甘木中央病院	7	1	6	-	-	-
新古賀リハビリテーション病院みらい	7	-	1	3	3	-
新古賀病院	6	1	1	3	1	-
井手胃腸科内科医院	5	-	2	2	1	-
権藤内科循環器科	5	-	1	1	3	-

<通院の主な頻度>

- 定期的に通院する方は 443 人のうち 255 人で、通院の頻度は「月 1 回程度（50.3%）」が各地域共通で最も多く見られています。
- 年齢別にみると、高齢になるにつれて定期的に通院する人の割合が高い状況です。



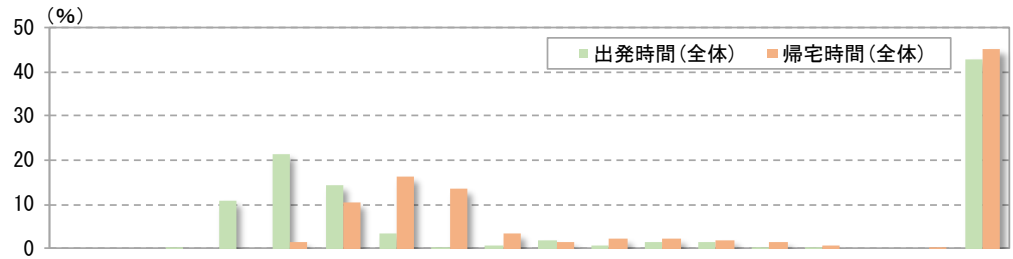
▲ 通院目的での外出する主な頻度（行政区別）



▲ 通院目的での外出する主な頻度（年代別）

＜通院の主な時間帯＞

- 通院する主な時間帯では、出発時間は「9時台（21.2%）」が最も多く、次いで「10時台（14.2%）」が多く見られます。帰宅時間は「11時台（16.3%）」や「12時台（13.5%）」が多く、午前中の時間帯で通院する傾向がうかがえます。



	サンプル数	5時以前	6時台	7時台	8時台	9時台	10時台	11時台	12時台	13時台	14時台	15時台	16時台	17時台	18時台	19時台	20時台	21時以降	無回答
出発時間(全体)	443	-	-	0.2	10.8	21.2	14.2	3.4	0.2	0.7	1.8	0.7	1.6	1.6	0.5	0.2	-	-	42.9
大堰校区	富多	25	-	-	12.0	32.0	12.0	4.0	-	4.0	-	-	4.0	-	-	-	-	-	32.0
	菅野	19	-	-	5.3	31.6	15.8	-	-	-	-	-	-	-	-	-	-	-	47.4
	高食	6	-	-	16.7	16.7	33.3	-	-	-	-	-	16.7	-	-	-	-	-	16.7
	床島	4	-	-	25.0	-	-	-	-	-	-	-	-	-	-	-	-	-	75.0
	鳥飼	17	-	-	5.9	5.9	11.8	11.8	-	-	-	-	5.9	5.9	-	-	-	-	52.9
	西原	11	-	-	18.2	-	45.5	-	-	-	-	-	-	-	-	-	-	-	36.4
	守部	14	-	-	21.4	28.6	14.3	-	-	-	-	-	-	-	-	-	-	-	35.7
本郷校区	東本郷	10	-	-	10.0	20.0	30.0	10.0	-	10.0	-	-	-	-	-	-	-	-	20.0
	南本郷	21	-	-	4.8	33.3	14.3	-	-	-	-	-	-	-	-	-	-	-	47.6
	西本郷	21	-	-	14.3	23.8	9.5	4.8	-	9.5	-	-	-	-	-	-	-	-	38.1
	甲条	14	-	-	7.1	28.6	-	7.1	-	-	-	-	7.1	7.1	-	-	-	-	42.9
	春日	9	-	-	22.2	22.2	22.2	-	-	-	-	-	-	-	-	-	-	-	33.3
	西栄田	8	-	-	-	25.0	12.5	-	-	-	-	-	12.5	-	-	-	-	-	50.0
	栄田	13	-	-	15.4	7.7	15.4	15.4	-	-	-	-	-	-	-	-	-	-	46.2
大刀洗校区	稲敷	7	-	-	-	28.6	14.3	-	-	14.3	-	-	-	-	-	-	-	-	42.9
	高樋	16	-	-	12.5	12.5	18.8	6.3	-	-	-	-	6.3	-	-	6.3	-	-	37.5
	上高樋	25	-	-	-	20.0	24.0	-	-	-	4.0	-	-	-	-	-	-	-	52.0
	今	13	-	-	30.8	15.4	7.7	7.7	-	-	-	-	-	-	-	-	-	-	38.5
	鵜木	18	-	-	16.7	33.3	11.1	-	-	-	-	-	-	-	-	-	-	-	38.9
	下高樋	24	-	-	12.5	29.2	8.3	-	-	4.2	4.2	-	-	-	-	-	-	-	41.7
	中川	5	-	-	20.0	-	40.0	-	-	-	-	-	-	-	-	-	-	-	40.0
菊池校区	山隈	33	-	-	9.1	15.2	9.1	3.0	3.0	-	-	-	6.1	6.1	3.0	-	-	-	45.5
	西大刀洗	25	-	-	8.0	16.0	8.0	4.0	-	-	-	-	4.0	-	-	-	-	-	60.0
	北鵜木	16	-	-	12.5	18.8	18.8	-	-	-	-	6.3	-	-	-	-	-	-	43.8
	北山隈	18	-	-	16.7	16.7	16.7	5.6	-	-	-	-	-	-	-	-	-	-	44.4
	無回答	51	-	-	5.9	21.6	9.8	7.8	-	-	5.9	2.0	3.9	2.0	-	-	-	-	41.2
帰宅時間(全体)	443	-	-	-	-	1.4	10.4	16.3	13.5	3.4	1.4	2.0	2.0	1.8	1.6	0.7	-	0.2	45.4
大堰校区	富多	25	-	-	-	-	12.0	16.0	24.0	-	-	-	4.0	4.0	-	-	-	-	40.0
	菅野	19	-	-	-	-	10.5	26.3	10.5	-	-	-	-	-	-	-	-	-	52.6
	高食	6	-	-	-	-	-	50.0	16.7	-	-	-	-	16.7	-	-	-	-	16.7
	床島	4	-	-	-	-	-	-	-	-	-	25.0	-	-	-	-	-	-	75.0
	鳥飼	17	-	-	-	-	11.8	11.8	5.9	-	-	-	-	5.9	-	5.9	-	-	58.8
	西原	11	-	-	-	-	9.1	36.4	-	9.1	9.1	-	-	-	-	-	-	-	36.4
	守部	14	-	-	-	-	14.3	28.6	21.4	-	-	-	-	-	-	-	-	-	35.7
本郷校区	東本郷	10	-	-	-	-	10.0	20.0	20.0	10.0	-	-	10.0	10.0	-	-	-	-	20.0
	南本郷	21	-	-	-	4.8	4.8	4.8	23.8	9.5	-	4.8	-	-	-	-	-	-	47.6
	西本郷	21	-	-	-	4.8	-	23.8	4.8	-	9.5	-	-	-	-	-	-	-	57.1
	甲条	14	-	-	-	21.4	-	14.3	7.1	-	-	-	-	7.1	7.1	-	-	-	42.9
	春日	9	-	-	-	-	11.1	44.4	11.1	-	-	-	-	-	-	-	-	-	33.3
	西栄田	8	-	-	-	12.5	12.5	12.5	-	-	-	-	-	12.5	-	-	-	-	50.0
	栄田	13	-	-	-	15.4	15.4	15.4	7.7	-	-	-	-	-	-	-	-	-	46.2
大刀洗校区	稲敷	7	-	-	-	14.3	28.6	-	-	-	-	14.3	-	-	-	-	-	-	42.9
	高樋	16	-	-	-	6.3	6.3	12.5	25.0	-	-	-	-	-	6.3	-	-	6.3	37.5
	上高樋	25	-	-	-	8.0	16.0	8.0	4.0	4.0	-	4.0	-	-	-	-	-	-	60.0
	今	13	-	-	-	7.7	23.1	15.4	7.7	7.7	-	-	-	-	-	-	-	-	38.5
	鵜木	18	-	-	-	5.6	16.7	11.1	22.2	-	5.6	-	-	-	-	-	-	-	38.9
	下高樋	24	-	-	-	20.8	12.5	4.2	-	12.5	8.3	-	-	-	-	-	-	-	41.7
	中川	5	-	-	-	-	20.0	20.0	-	-	20.0	-	-	-	-	-	-	-	40.0
菊池校区	山隈	33	-	-	-	9.1	9.1	12.1	3.0	3.0	-	-	6.1	6.1	3.0	-	-	-	48.5
	西大刀洗	25	-	-	-	8.0	20.0	4.0	4.0	-	-	-	-	4.0	-	-	-	-	60.0
	北鵜木	16	-	-	-	6.3	6.3	18.8	18.8	-	-	-	-	6.3	-	-	-	-	43.8
	北山隈	18	-	-	-	5.6	11.1	22.2	16.7	-	-	-	-	-	-	-	-	-	44.4
	無回答	51	-	-	-	5.9	17.6	9.8	7.8	-	3.9	9.8	2.0	2.0	-	-	-	-	41.2

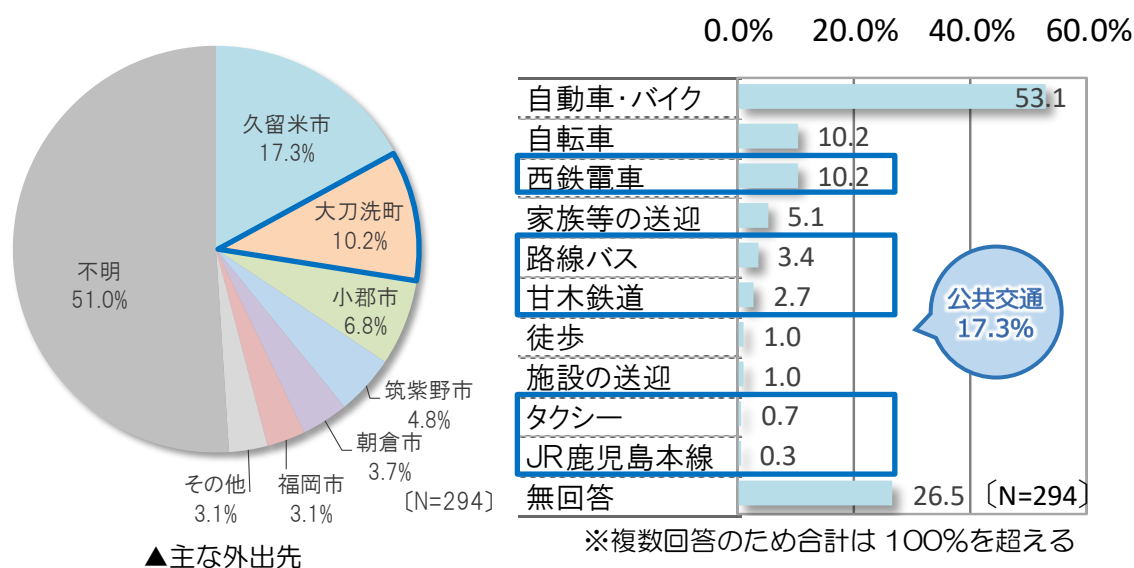
▲ 通院の主な時間帯（行政区別）

（単位：％）

▼その他の外出（娯楽や趣味、遊び等）

＜主な外出先、交通手段＞

- その他の娯楽・趣味等の活動では 10.2%が町内の外出先を挙げ、具体的な外出先の上位施設には「ゆめタウン久留米」「イオン小郡」など町外の施設が多く挙げられています。
- 主な交通手段は自動車・バイク（53.1%）となっていますが、17.3%が公共交通を利用しており、主に西鉄電車の利用が多く見られています。

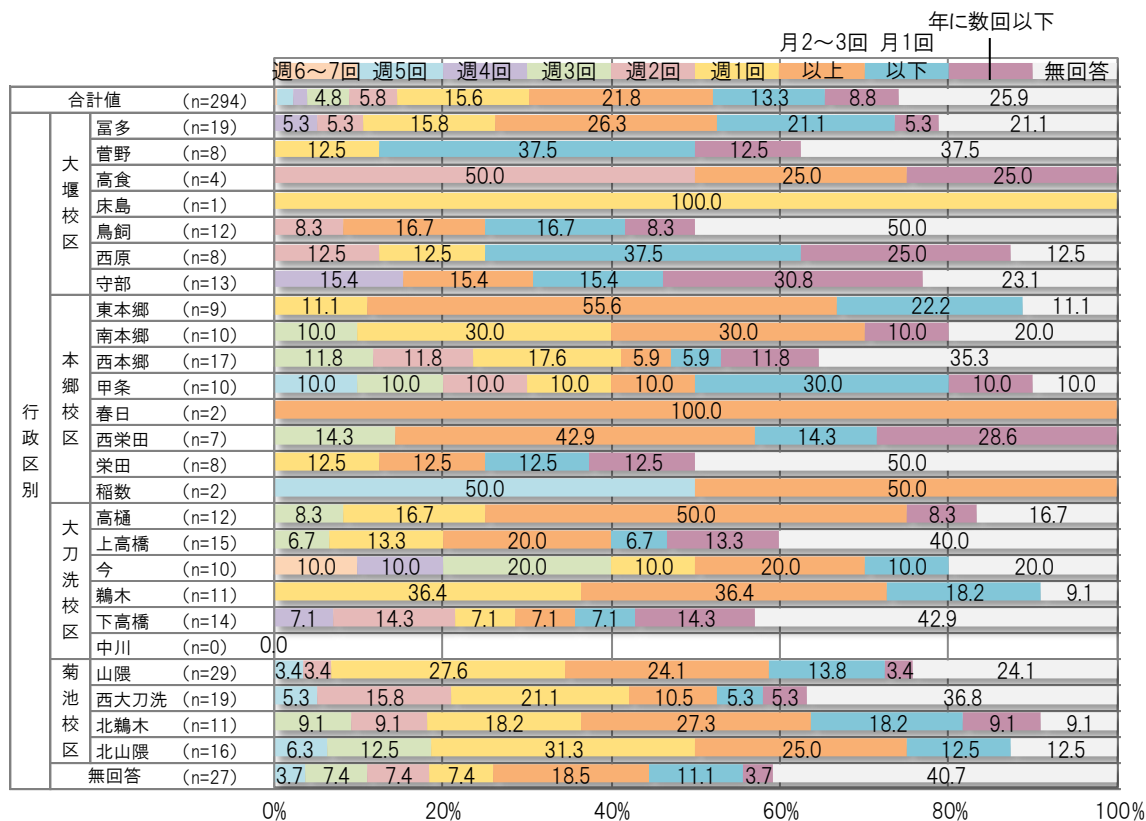


▼外出先の上位 15 施設

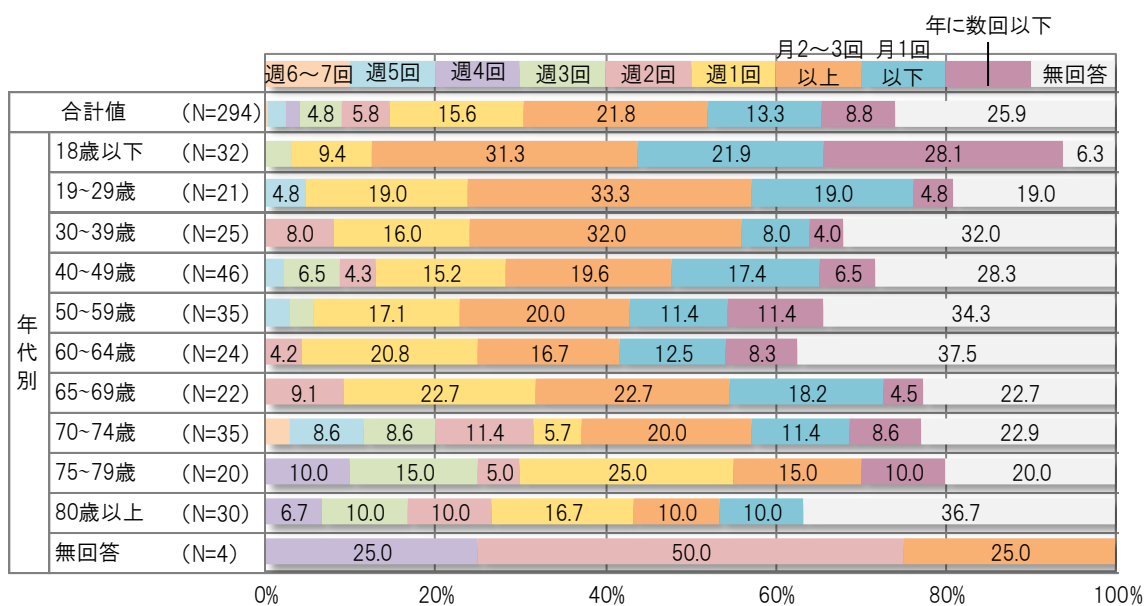
施設名	総票数	大堰	本郷	大刀洗	菊池	不明
ゆめタウン久留米	41	8	16	12	5	-
イオン小郡店	16	1	2	2	11	-
ゴルフ場	13	3	5	-	5	-
イオン筑紫野店	12	-	3	3	6	-
温泉	6	2	1	2	1	-
T・ジョイ久留米	5	2	1	-	2	-
パチンコ	5	1	1	2	1	-
就業改善センター	5	-	-	-	5	-
公民館	4	2	-	2	-	-
イオン（店舗不明）	4	1	2	1	-	-
天神	4	1	2	1	-	-
山	3	-	-	2	1	-
趣味	3	1	1	1	-	-
大刀洗勤労者体育センター	4	-	3	-	1	-
大刀洗町立図書館	4	-	1	2	1	-

<外出の主な頻度>

- 娯楽・趣味等の活動で外出する頻度は「月2～3回以上(21.8%)」が最も多く、次いで「週1回(15.6%)」が多くなっています。
- 年齢別では、各年代ともに「週1回～月2・3回」の割合が高い状況です。



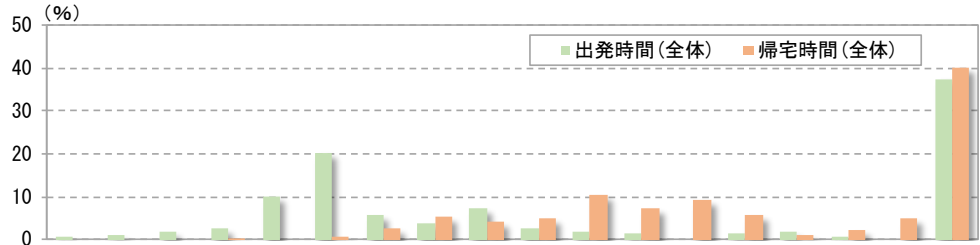
▲ 外出する主な頻度 (行政区別)



▲ 外出する主な頻度 (年代別)

<外出の主な時間帯>

- 娯楽・趣味等の活動の主な時間帯では、出発時間は「10時台」の20.1%が最も多く、次いで「9時台」の9.9%となっています。
- 帰宅時間は「15時台(10.5%)」や「17時台(9.2%)」と日中の活動傾向が多いことがうかがえます。



	サンプル数	5時以前	6時台	7時台	8時台	9時台	10時台	11時台	12時台	13時台	14時台	15時台	16時台	17時台	18時台	19時台	20時台	21時以降	無回答	
出発時間(全体)	294	0.7	1.0	1.7	2.7	9.9	20.1	5.8	3.7	7.5	2.7	1.7	1.4	-	1.4	1.7	0.7	-	37.4	
大堰校区																				
富多	19	-	5.3	-	-	10.5	26.3	10.5	-	5.3	5.3	5.3	-	-	-	-	-	-	31.6	
菅野	8	-	-	12.5	-	12.5	25.0	-	-	-	-	-	-	-	-	-	-	-	50.0	
高食	4	-	-	-	-	-	-	-	25.0	25.0	25.0	-	-	-	-	-	-	-	25.0	
床島	1	-	-	-	-	-	-	-	-	-	-	-	-	-	-	-	-	-	100.0	
鳥飼	12	-	-	-	-	-	16.7	-	8.3	-	-	-	16.7	-	-	-	-	-	58.3	
西原	8	-	-	-	-	12.5	25.0	-	-	12.5	-	-	-	-	-	-	-	-	50.0	
守部	13	-	7.7	-	7.7	7.7	7.7	7.7	7.7	23.1	-	-	-	-	-	-	-	-	30.8	
本郷校区																				
東本郷	9	-	-	22.2	-	44.4	22.2	-	-	-	-	-	-	-	-	-	-	-	11.1	
南本郷	10	-	-	-	10.0	10.0	-	10.0	-	10.0	10.0	-	-	-	-	-	-	-	50.0	
西本郷	17	-	-	-	-	-	11.8	5.9	-	11.8	17.6	-	-	-	-	5.9	-	-	47.1	
甲条	10	10.0	-	-	-	30.0	20.0	-	-	10.0	10.0	-	10.0	-	-	-	-	-	10.0	
春日	2	-	-	-	-	-	-	-	-	-	50.0	-	-	-	-	-	-	-	50.0	
西栄田	7	-	-	-	-	14.3	28.6	-	14.3	28.6	-	-	-	-	-	-	-	-	14.3	
栄田	8	-	-	-	-	-	12.5	-	25.0	-	-	-	-	-	-	-	-	-	62.5	
稲数	2	-	-	-	-	50.0	50.0	-	-	-	-	-	-	-	-	-	-	-	-	
大刀洗校区																				
高樋	12	-	-	-	-	8.3	16.7	8.3	16.7	16.7	-	-	-	-	-	16.7	-	-	16.7	
上高樋	15	-	-	-	-	-	33.3	13.3	-	-	-	-	-	-	6.7	6.7	-	-	40.0	
今	10	-	-	-	-	-	30.0	10.0	-	-	10.0	10.0	10.0	-	-	-	-	-	30.0	
鶴木	11	-	-	-	-	-	45.5	18.2	-	-	-	-	-	-	-	-	-	9.1	27.3	
下高樋	14	-	7.1	-	-	14.3	7.1	-	-	7.1	-	7.1	-	-	-	-	-	-	57.1	
中川	0	-	-	-	-	-	-	-	-	-	-	-	-	-	-	-	-	-	-	
菊池校区																				
山隈	29	-	-	6.9	3.4	3.4	24.1	10.3	3.4	-	-	3.4	-	-	3.4	-	-	-	41.4	
西大刀洗	19	-	-	-	-	26.3	21.1	5.3	-	10.5	-	-	-	-	-	-	-	-	36.8	
北鶴木	11	-	-	-	9.1	9.1	18.2	9.1	9.1	9.1	-	-	-	-	9.1	-	-	-	27.3	
北山隈	16	-	-	-	12.5	6.3	31.3	-	6.3	12.5	-	-	-	-	-	6.3	-	-	25.0	
無回答	27	3.7	-	-	7.4	11.1	11.1	3.7	-	7.4	-	-	-	-	3.7	-	3.7	-	48.1	
帰宅時間(全体)	294	-	-	-	0.3	-	0.7	2.7	5.4	4.1	5.1	10.5	7.5	9.2	5.8	1.0	2.4	5.1	40.1	
大堰校区																				
富多	19	-	-	-	-	-	-	5.3	-	10.5	-	10.5	15.8	10.5	5.3	-	5.3	-	36.8	
菅野	8	-	-	-	-	-	-	-	-	-	-	37.5	-	12.5	-	-	-	-	50.0	
高食	4	-	-	-	-	-	-	-	-	-	-	-	50.0	-	25.0	-	-	-	25.0	
床島	1	-	-	-	-	-	-	-	-	-	-	-	-	-	-	-	-	-	100.0	
鳥飼	12	-	-	-	-	-	-	-	-	-	-	-	8.3	8.3	-	8.3	-	8.3	58.3	
西原	8	-	-	-	-	-	-	-	12.5	-	-	-	12.5	25.0	-	-	-	-	50.0	
守部	13	-	-	-	-	-	-	-	-	7.7	15.4	15.4	15.4	7.7	7.7	-	-	-	30.8	
本郷校区																				
東本郷	9	-	-	-	-	-	11.1	-	22.2	-	11.1	11.1	-	22.2	-	-	-	-	22.2	
南本郷	10	-	-	-	-	-	-	10.0	-	-	-	10.0	-	20.0	-	-	10.0	-	50.0	
西本郷	17	-	-	-	-	-	-	-	-	-	17.6	5.9	17.6	-	5.9	-	5.9	-	47.1	
甲条	10	-	-	-	-	-	-	-	10.0	10.0	10.0	-	10.0	10.0	10.0	10.0	10.0	20.0	10.0	
春日	2	-	-	-	-	-	-	-	-	-	-	-	-	50.0	-	-	-	-	50.0	
西栄田	7	-	-	-	-	-	-	-	-	-	-	-	28.6	28.6	-	14.3	14.3	14.3	14.3	
栄田	8	-	-	-	-	-	-	-	-	-	-	12.5	-	12.5	12.5	-	-	-	62.5	
稲数	2	-	-	-	-	-	-	-	-	-	50.0	50.0	-	-	-	-	-	-	-	
大刀洗校区																				
高樋	12	-	-	-	-	-	-	8.3	-	-	-	16.7	-	8.3	8.3	-	8.3	16.7	33.3	
上高樋	15	-	-	-	-	-	-	-	6.7	6.7	6.7	13.3	-	-	6.7	-	-	13.3	46.7	
今	10	-	-	-	-	-	-	-	10.0	-	-	20.0	-	10.0	30.0	-	-	-	30.0	
鶴木	11	-	-	-	-	-	-	-	18.2	18.2	-	18.2	-	-	9.1	-	-	9.1	27.3	
下高樋	14	-	-	-	7.1	-	-	-	-	-	-	7.1	-	7.1	7.1	-	7.1	7.1	57.1	
中川	0	-	-	-	-	-	-	-	-	-	-	-	-	-	-	-	-	-	-	
菊池校区																				
山隈	29	-	-	-	-	-	-	6.9	6.9	3.4	-	10.3	13.8	6.9	3.4	-	-	3.4	44.8	
西大刀洗	19	-	-	-	-	-	-	-	10.5	5.3	5.3	15.8	21.1	5.3	-	-	-	-	36.8	
北鶴木	11	-	-	-	-	-	9.1	9.1	-	9.1	-	-	9.1	9.1	18.2	-	9.1	-	27.3	
北山隈	16	-	-	-	-	-	-	-	18.8	6.3	6.3	6.3	-	18.8	6.3	-	-	6.3	31.3	
無回答	27	-	-	-	-	-	-	7.4	7.4	3.7	11.1	3.7	7.4	-	-	-	-	7.4	51.9	

▲ 外出の主な時間帯(行政区別)

(単位: %)

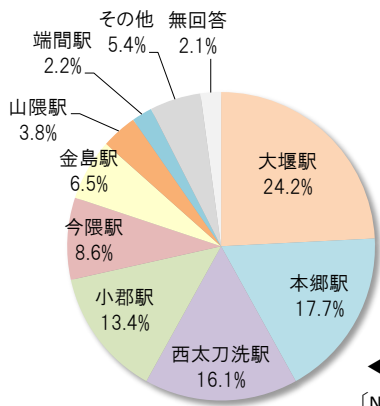
【鉄道（甘木鉄道・西鉄甘木線）の利用状況】

問6 鉄道の利用について

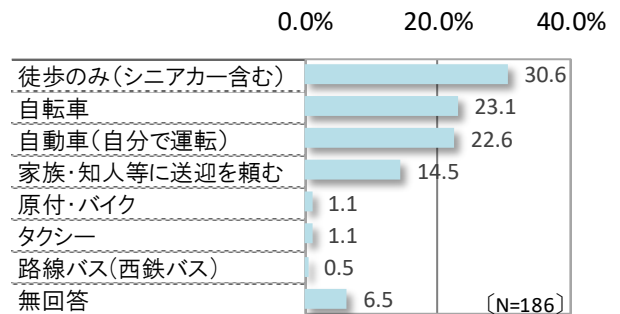
- 鉄道（甘木鉄道・西鉄甘木線）の利用は全体の30.6%が「利用する」と回答しています。
- 利用頻度は、「年に数回以下」（45.2%）が最も多く、主な乗車駅は「大堰駅」（24.2%）、降車駅には「久留米駅」（23.1%）が挙げられています。
- 駅までの交通手段としては、「徒歩」（30.6%）が最も多く、次いで「自転車」（23.1%）となっています。

		利用する	利用しない	無回答
合計値 (n=608)		30.6	60.2	9.2
大堰校区	富多 (n=33)	39.4	57.6	
	菅野 (n=25)	28.0	64.0	8.0
	高食 (n=6)	16.7	66.7	16.7
	床島 (n=6)	16.7	66.7	16.7
	鳥飼 (n=22)	36.4	59.1	
	西原 (n=13)	15.4	69.2	15.4
	守部 (n=22)	45.5	54.5	
	東本郷 (n=16)	18.8	68.8	12.5
	南本郷 (n=24)	50.0	50.0	
	西本郷 (n=28)	32.1	67.9	
本郷校区	甲条 (n=16)	18.8	75.0	6.3
	春日 (n=13)	30.8	53.8	15.4
	西栄田 (n=15)	40.0	46.7	13.3
	栄田 (n=26)	38.5	57.7	3.8
	稲敷 (n=9)	11.1	88.9	
	高樋 (n=26)	38.5	50.0	11.5
	上高樋 (n=33)	15.2	66.7	18.2
大刀洗校区	今 (n=15)	26.7	60.0	13.3
	鷗木 (n=24)	20.8	75.0	4.2
	下高樋 (n=29)	37.9	51.7	10.3
	中川 (n=7)	14.3	71.4	14.3
	山隈 (n=49)	40.8	53.1	6.1
	西大刀洗 (n=33)	30.3	54.5	15.2
	北鷗木 (n=26)	26.9	69.2	3.8
北山隈校区	北山隈 (n=23)	43.5	47.8	8.7
	無回答 (n=69)	18.8	62.3	18.8

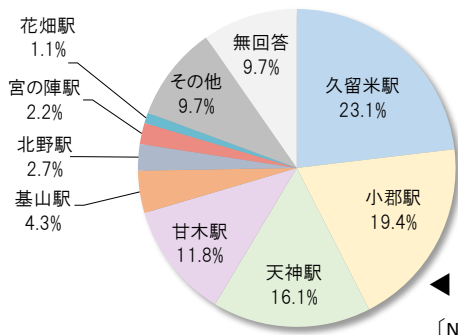
▲ 鉄道（甘木鉄道・西鉄甘木線）の利用状況（行政区別）



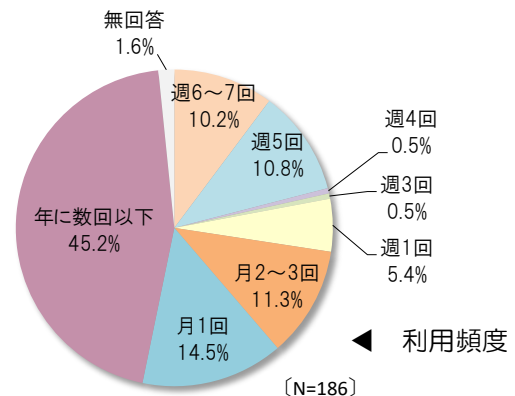
◀ 主な乗車駅 (N=186)



▲ 駅までの交通手段



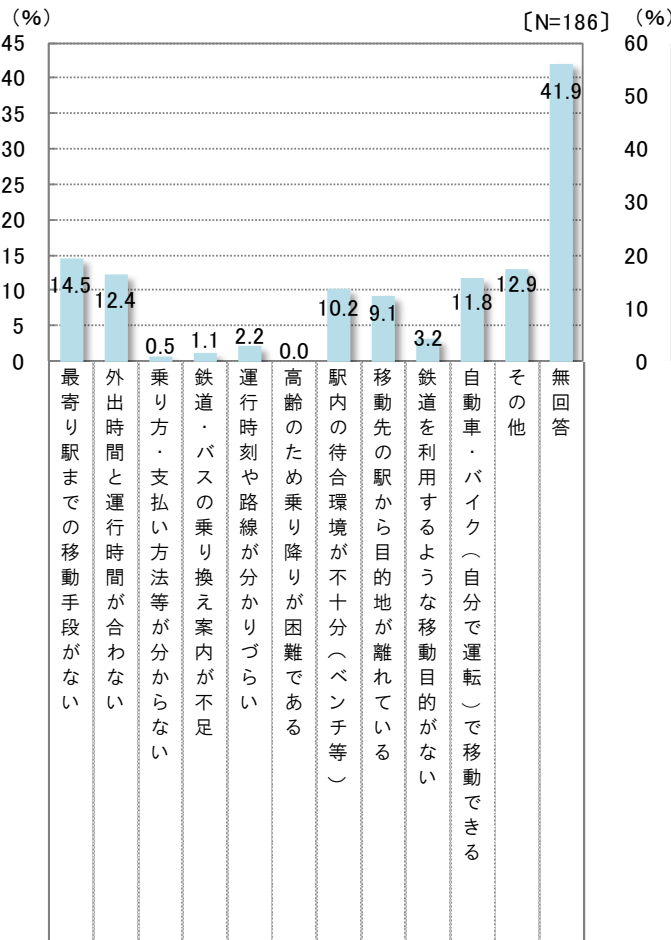
◀ 主な降車駅 (N=186)



◀ 利用頻度 (N=186)

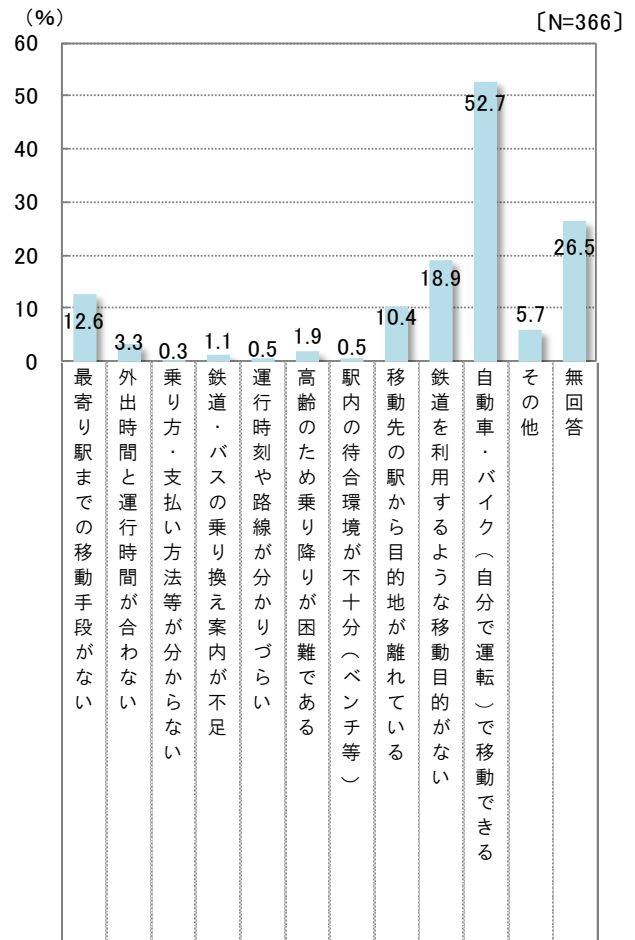
問7 困っていること・利用しない（利用できない）理由

● 鉄道利用時の困りごとは、「最寄り駅までの移動手段がない」(14.5%)が最も多く、鉄道を
利用しない理由には、「自動車・バイク（自分で運転）で移動できる」(52.7%)が挙げられ
ています。



※複数回答のため合算値は100%を超える

▲ 困っていること（利用者）

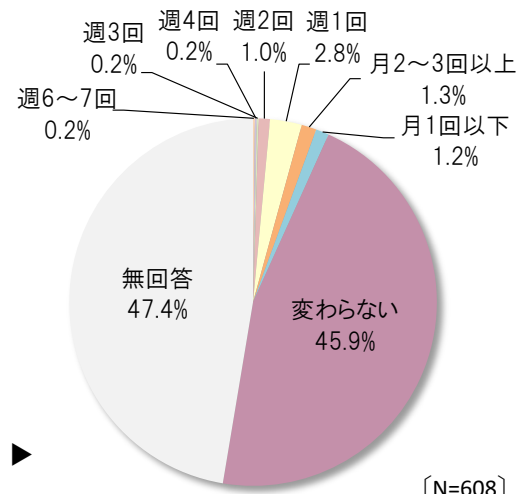


※複数回答のため合算値は100%を超える

▲ 利用しない理由（未利用者）

問8 改善後の利用回数の変化について

● 「問7」の内容が改善された場合、鉄道の利用頻度の変化は「変わらない」(45.9%)が最も多く、
次いで「週1回」(2.8%)となっています。



利用回数の変化 ▶

[N=608]

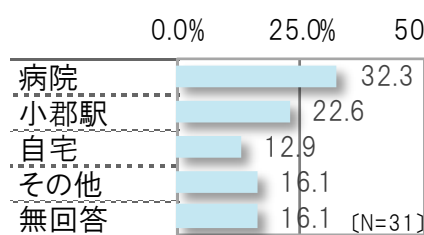
【タクシーの利用状況】

問9 タクシーの利用について

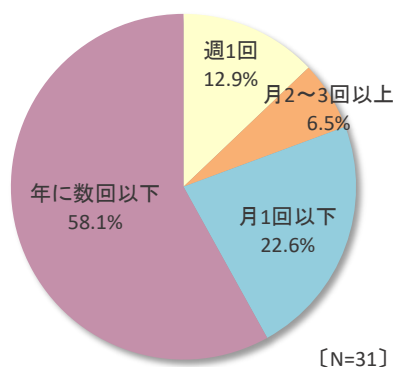
- タクシーの利用は、全体の5.1%が「利用する」と回答しています。
- 利用頻度は、「年に数回以下」(58.1%)が最も多く、主な利用時間帯は「9時台」と「10時台」と午前中の利用が多く見られています(双方12.9%)。
- 主な行先は、「病院(32.3%)」が最も多く、次いで「小郡駅(22.6%)」が挙げられています。

		利用する	利用しない	無回答
合計値 (n=608)		5.1	83.7	11.2
大堰校区	富多 (n=33)	3.0	90.9	6.1
	菅野 (n=25)	4.0	88.0	8.0
	高食 (n=6)		83.3	16.7
	床島 (n=6)		66.7	33.3
	烏飼 (n=22)		95.5	4.5
	西原 (n=13)		84.6	15.4
	守部 (n=22)	13.6	68.2	18.2
	東本郷 (n=16)	6.3	75.0	18.8
	南本郷 (n=24)	12.5	87.5	
	西本郷 (n=28)		92.9	7.1
本郷校区	甲条 (n=16)		87.5	12.5
	春日 (n=13)		92.3	7.7
	西栄田 (n=15)		86.7	13.3
	栄田 (n=26)		92.3	7.7
	稲数 (n=9)		88.9	11.1
大刀洗校区	高樋 (n=26)	3.8	92.3	3.8
	上高樋 (n=33)	6.1	72.7	21.2
	今 (n=15)	13.3	66.7	20.0
	鷗木 (n=24)	4.2	87.5	8.3
	下高樋 (n=29)	3.4	82.8	13.8
	中川 (n=7)	14.3	71.4	14.3
	菊山隈 (n=49)	4.1	87.8	8.2
池校区	西大刀洗 (n=33)	9.1	78.8	12.1
	北鷗木 (n=26)	7.7	92.3	
	北山隈 (n=23)	4.3	91.3	4.3
	無回答 (n=69)	8.7	71.0	20.3

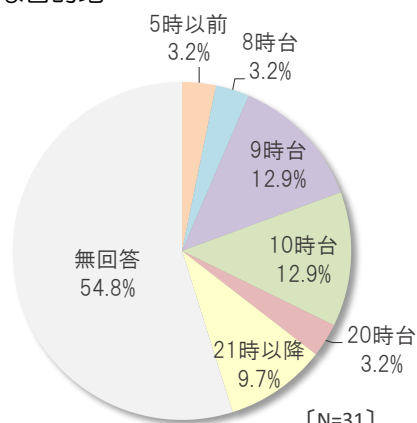
▲ タクシーの利用状況（行政区別）



◀ 主な目的地



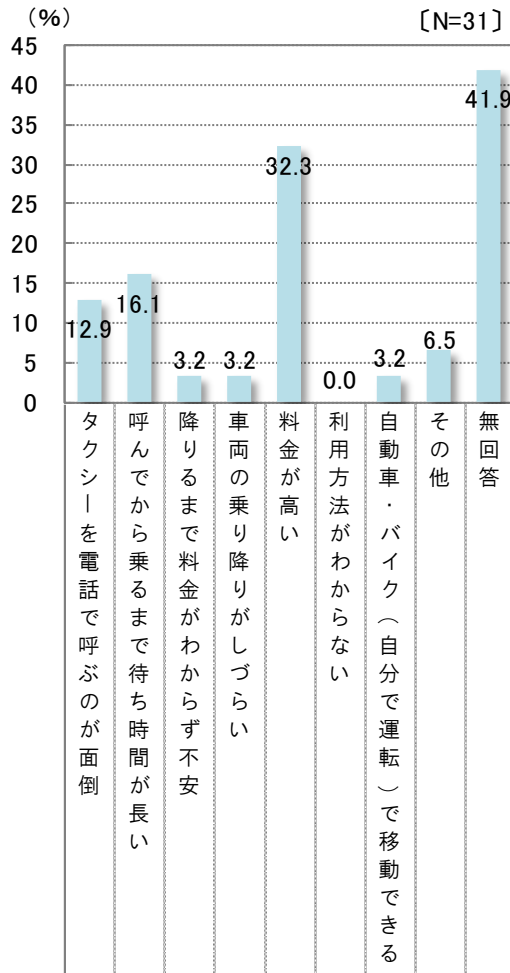
▲ 利用頻度



▲ 主な利用時間帯

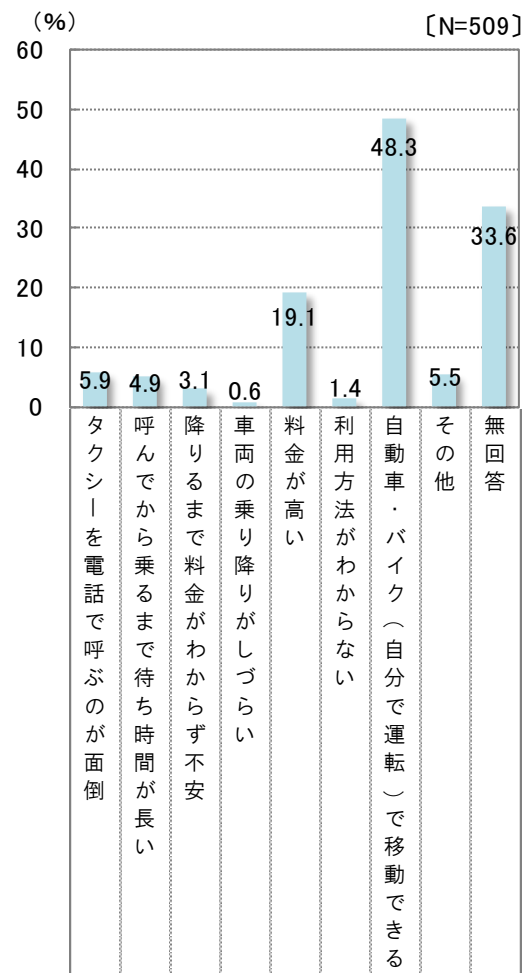
問 10 困っていること・利用しない（利用できない）理由

- タクシー利用時の困りごとは、「料金が高い」（32.3%）が最も多く、タクシーを利用しない理由には「自動車・バイク（自分で運転）で移動できる」（48.3%）が多く挙げられています。



※複数回答のため合算値は 100%を超える

▲ 困っていること（利用者）

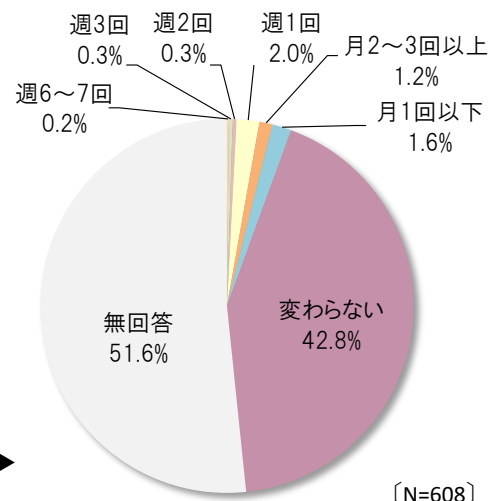


※複数回答のため合算値は 100%を超える

▲ 利用しない理由（未利用者）

問 11 改善後の利用回数の変化について

- 上記の内容が改善された場合、タクシーの利用頻度の変化は「変わらない」（42.8%）が最も多く、次いで「週 1 回」（2.0%）となっています。



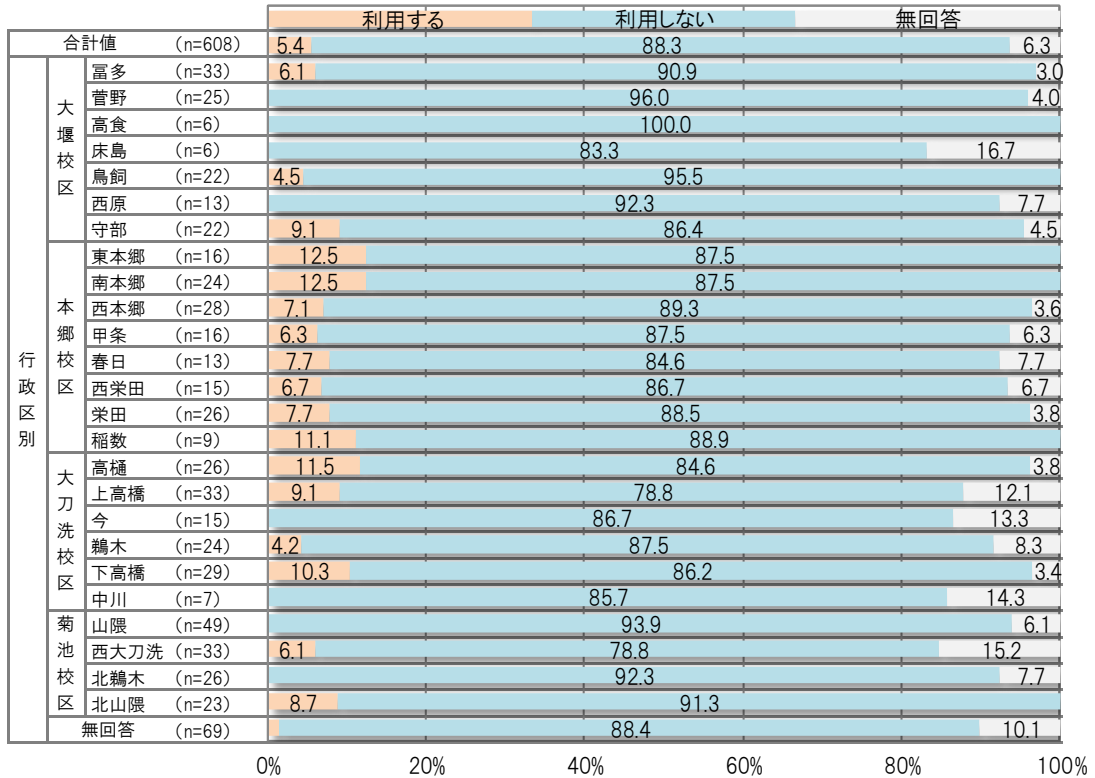
利用回数の変化 ▶

[N=608]

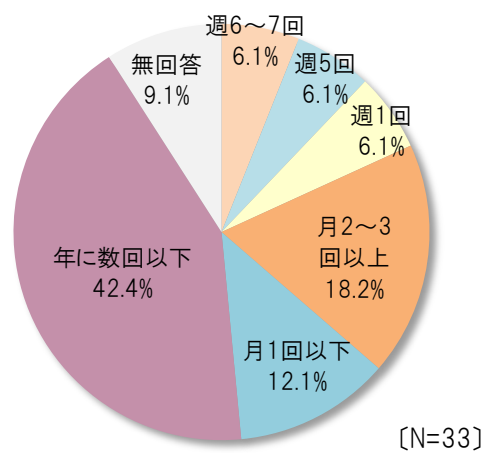
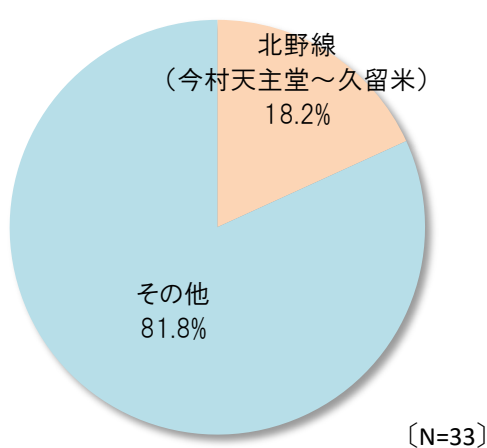
【路線バスの利用状況】

問 12 路線バスの利用について

- 路線バスの利用は、全体の 5.4%が「利用する」と回答しています。
- 利用頻度は、「年に数回以下」(42.4%)が多くを占めており、町内を經由する「北野線(今村天主堂～久留米)」の利用は 18.2%となっています。

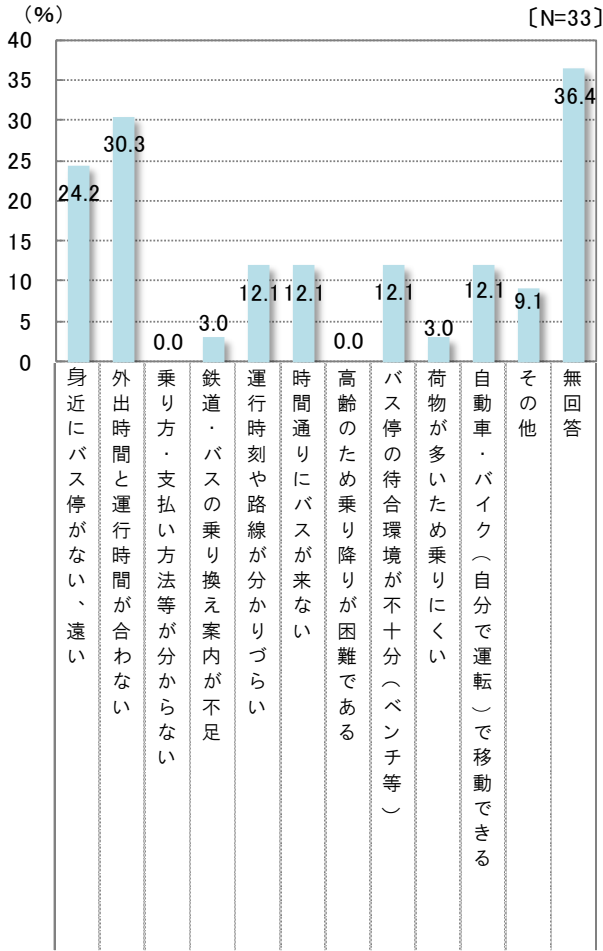


▲ 路線バスの利用状況 (行政区別)



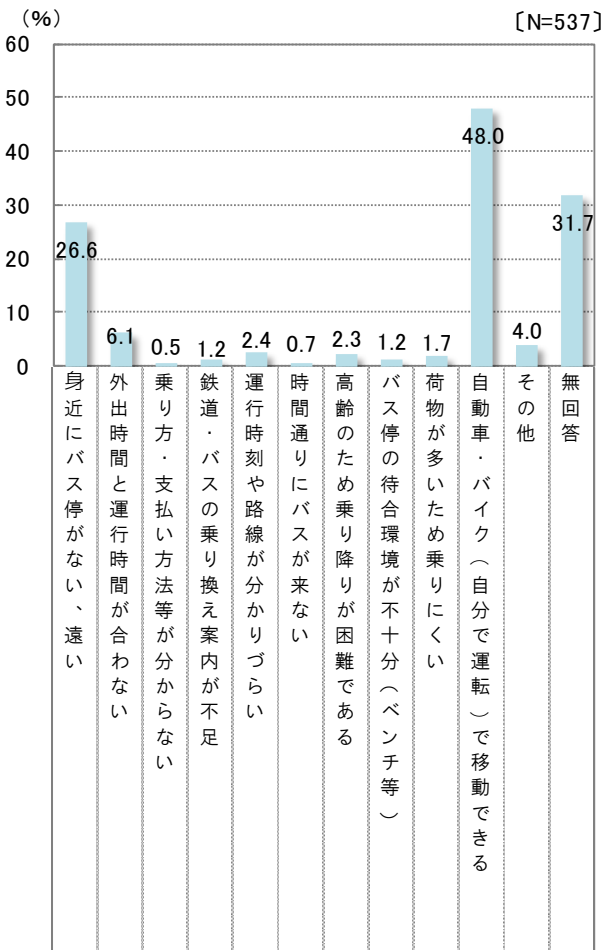
問 13 困っていること・利用しない（利用できない）理由

●路線バス利用時の困りごとは、「外出時間と運行時間が合わない」(30.3%)が最も多く、路線バスを利用しない理由には、「自動車・バイク(自分で運転)で移動できる」(48.0%)と最も多く挙げられています。



※複数回答のため合算値は100%を超える

▲ 困っていること (利用者)

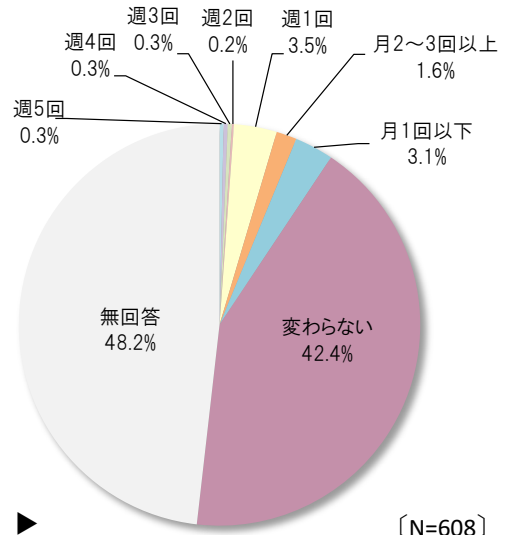


※複数回答のため合算値は100%を超える

▲ 利用しない理由 (未利用者)

問 14 改善後の利用回数の変化について

●「問 13」の内容が改善された場合、路線バスの利用頻度の変化は「変わらない」(42.4%)が最も多く、次いで「週 1 回」(3.5%)となっています。



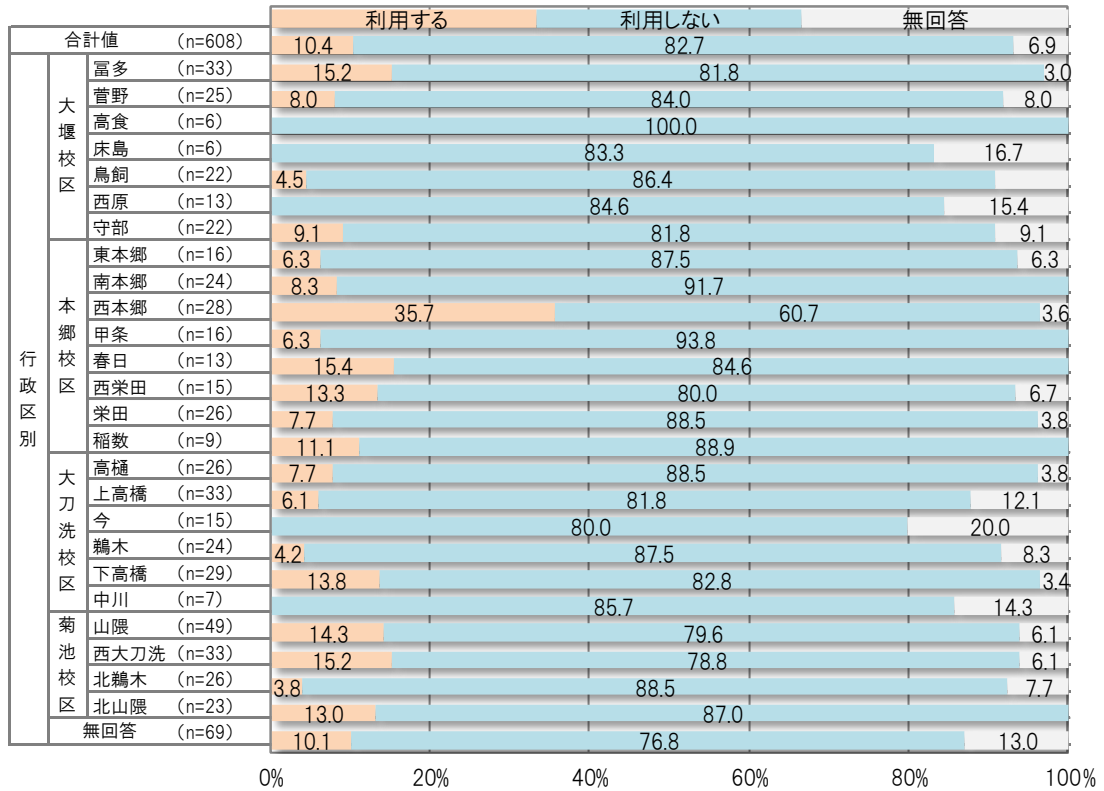
利用回数の変化 ▶

(N=608)

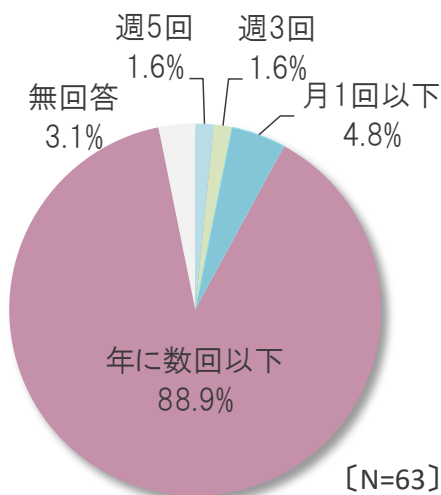
【高速大刀洗バス停の利用状況】

問15 高速大刀洗バス停の利用について

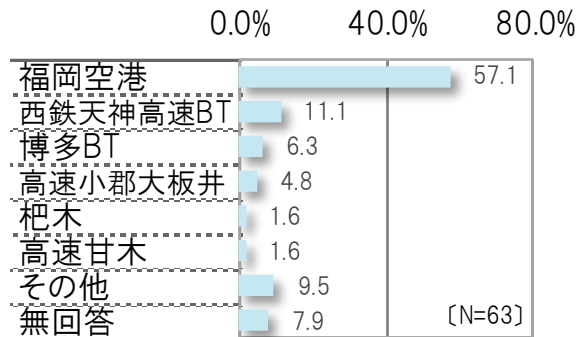
- 高速大刀洗バス停の利用は、全体の10.4%が「利用する」と回答しています。
- 利用頻度は、「年に数回以下」(88.9%)が多くの割合を占めており、主な行先は「福岡空港」(57.1%)が多く挙げられています。



▲ 高速バスの利用状況（行政区別）



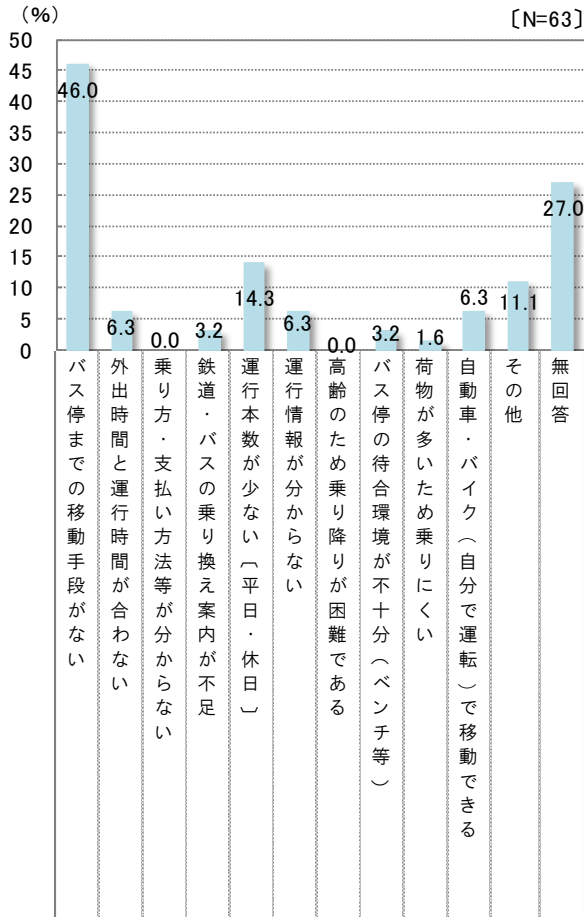
▲ 利用頻度



▲ 主な行先

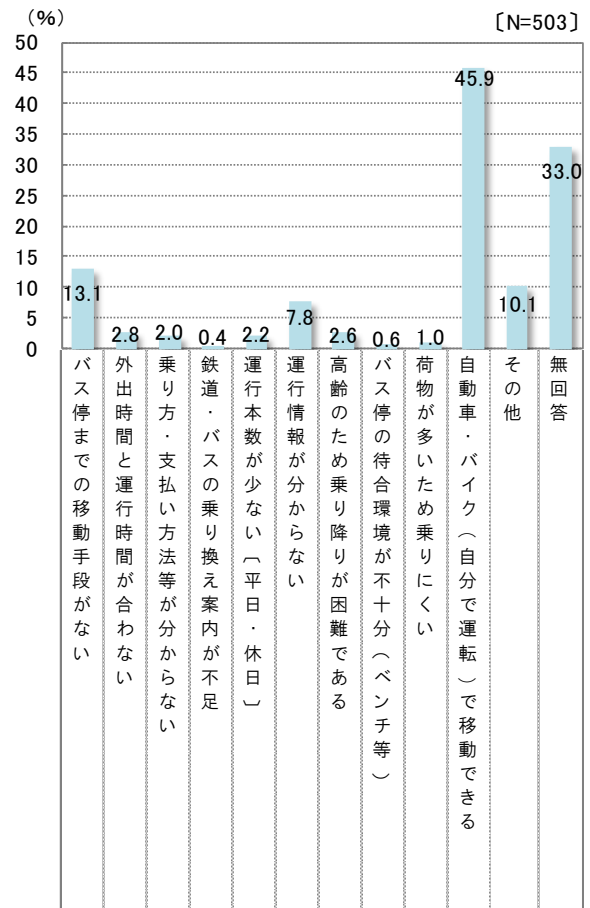
問 16 困っていること・利用しない（利用できない）理由

● 高速バス利用時の困りごとは、「バス停までの移動手段がない」（46.0%）が最も多く、高速バスを利用しない理由には、「自動車・バイク（自分で運転）で移動できる」（45.9%）が最も多く挙げられています。



※複数回答のため合算値は 100%を超える

▲ 困っていること（利用者）

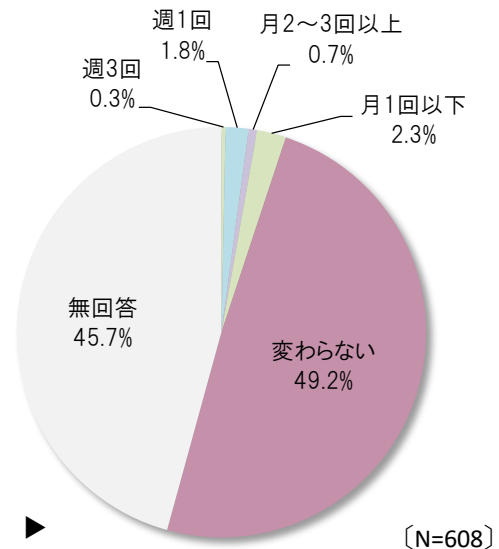


※複数回答のため合算値は 100%を超える

▲ 利用しない理由（未利用者）

問 17 改善後の利用回数の変化について

● 「問 16」の内容が改善された場合、高速バスの利用頻度の変化は「変わらない」（49.2%）が最も多く、次いで「月 1 回以下」（2.3%）となっています。



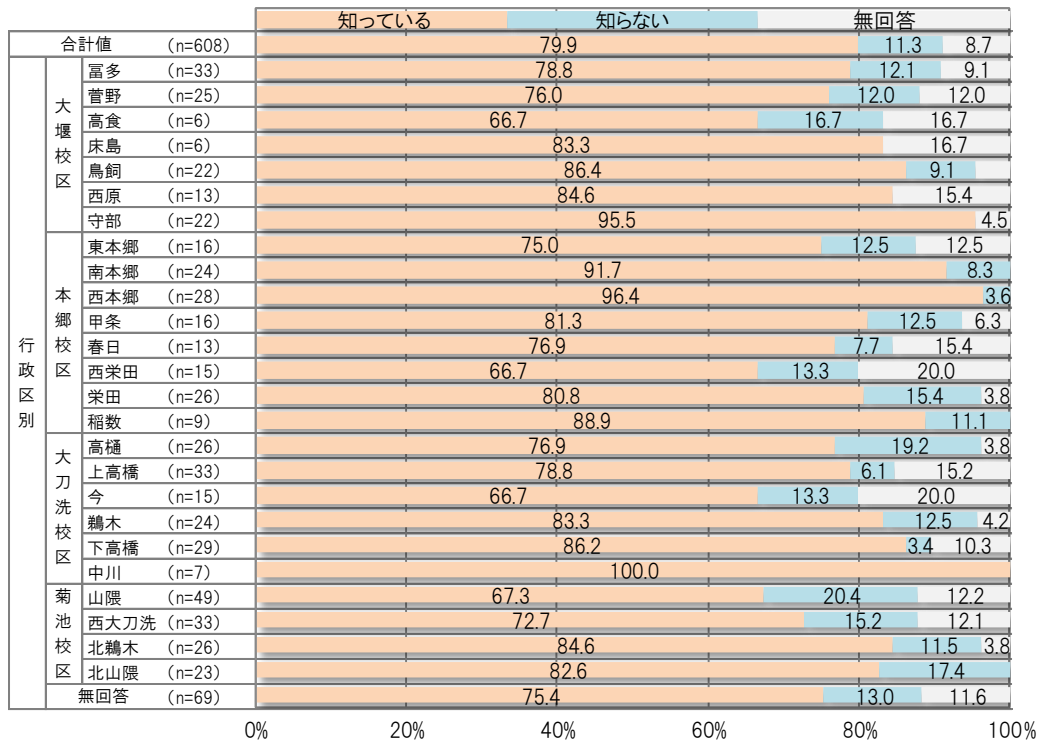
利用回数の変化 ▶

[N=608]

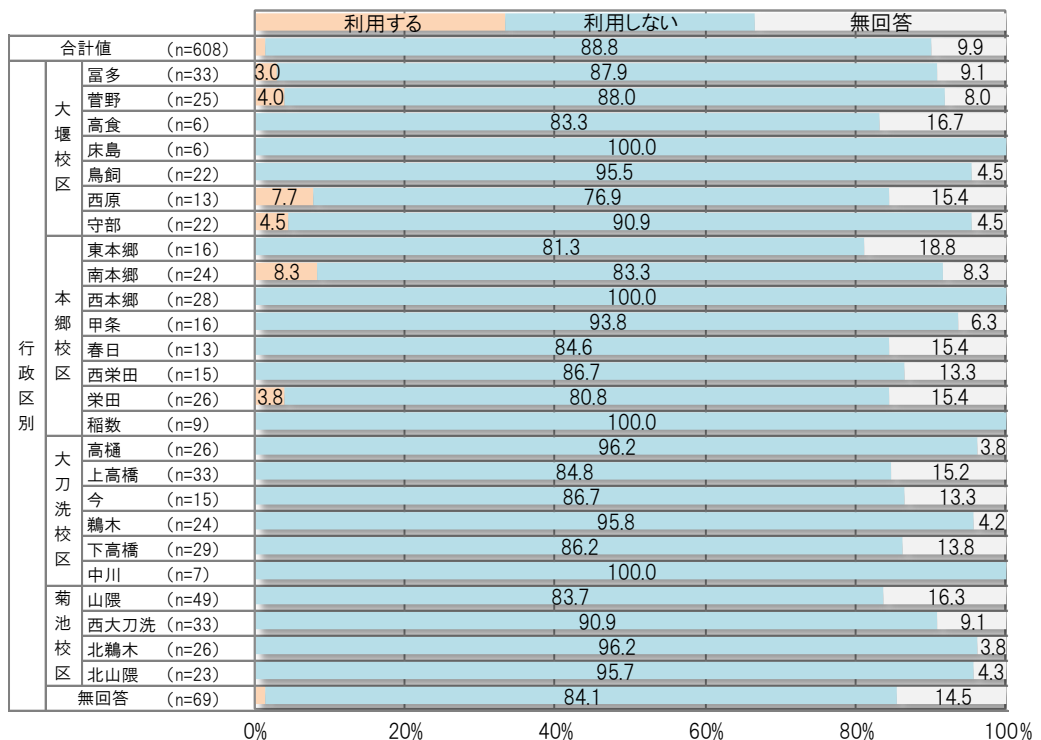
【たちあらい巡回バスの利用状況】

問 18.19 たちあらい巡回バスの利用について

- たちあらい巡回バスについては、全体の 79.9%が「知っている」と認知度が高い状況です。
- 3 か月間の試験運行（令和 3 年 5～7 月実施）において、本郷校区や大堰校区の利用が高いことがうかがえます。

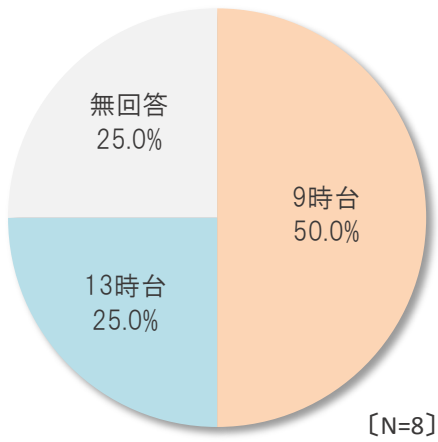


▲ 巡回バスの認知度（行政区別）

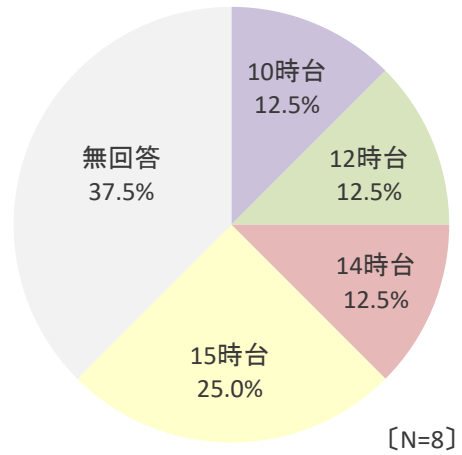


▲ 巡回バス利用状況（行政区別）

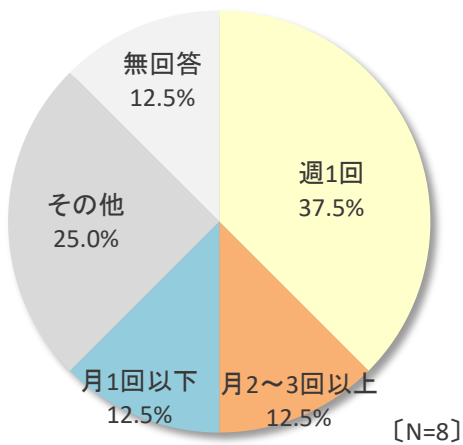
- 主な利用の時間帯は、行きが「9時台」(50.0%) が最も多く、帰りは「15時台」(25.0%) が高い割合を占めており、利用頻度は、「週1回」(37.5%) が最も多くなっています。



▲ 主な出発時間



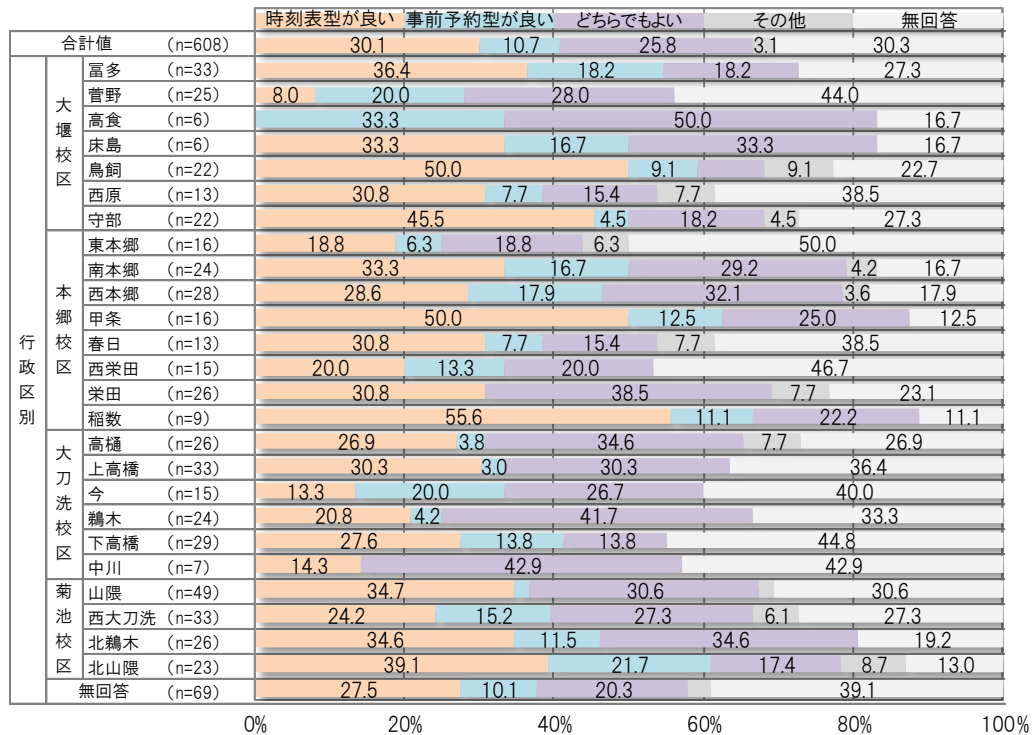
▲ 主な帰宅時間



▲ 利用頻度

問20 今後のたちあらい巡回バスの利用方法

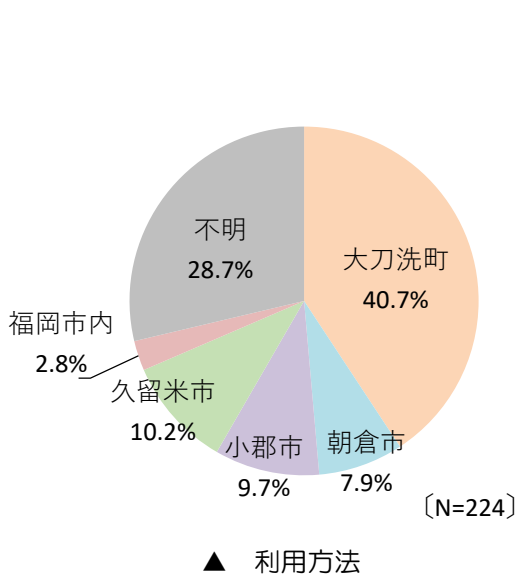
- 巡回バス利用方法の希望としては、「時刻表が良い」(30.1%)が最も多く見られています。



▲ 利用方法（行政区別）

問21 たちあらい巡回バスを利用したい主な目的および目的地

- 巡回バス利用者の40.7%が町内の外出先を挙げ、具体的な外出先の上位施設には「A コープ大刀洗店」や「ゆめmart大刀洗店」などが挙げられています。



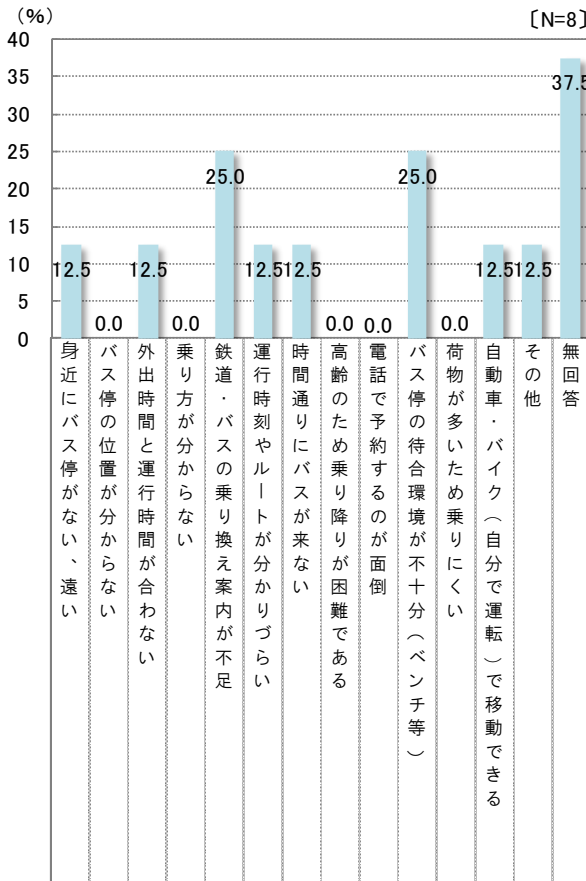
▲ 利用方法

▼目的地の上位施設

施設名	票数
A コープ大刀洗店	38
ゆめmart大刀洗店	21
イオン甘木店	10
トライアル大刀洗店	10
スーパー	10
イオン小郡店	9
ゆめタウン久留米	9
トライアル（店舗不明）	7
ドラッグストアモリ（店舗不明）	7
天神	6
みい農業協同組合	5
アウトレットなど	4
小郡駅	4
コスモス（店舗不明）	4

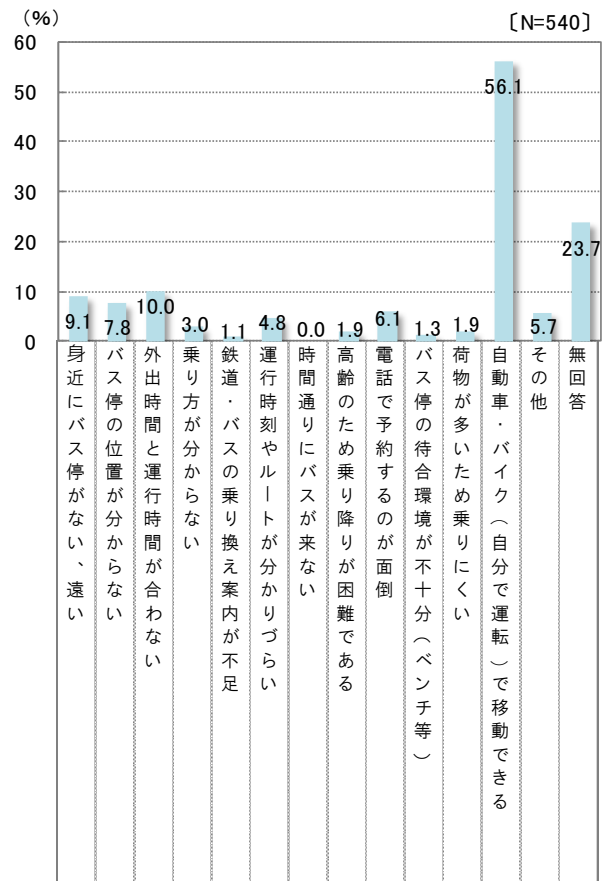
問 22 困っていること・利用しない（利用できない）理由

- 巡回バス利用時の困りごとは、「鉄道・バスの乗り換え案内が不足」や「バス停の待合環境が不十分（ベンチ等）」がともに 25.0%と多く、巡回バスを利用しない理由には、「自動車・バイク(自分で運転)で移動できる」(56.1%) が最も多く挙げられています。



※複数回答のため合算値は 100%を超える

▲ 困っていること（利用者）

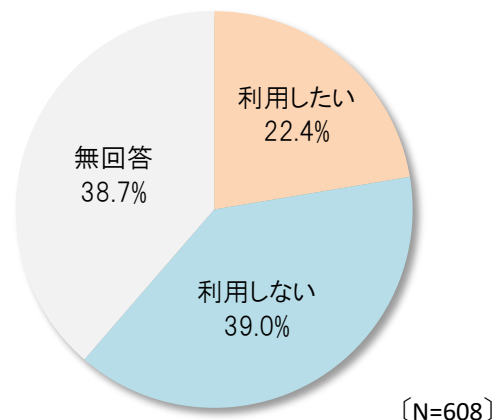


※複数回答のため合算値は 100%を超える

▲ 利用しない理由（未利用者）

問 23 改善後の利用の変化について

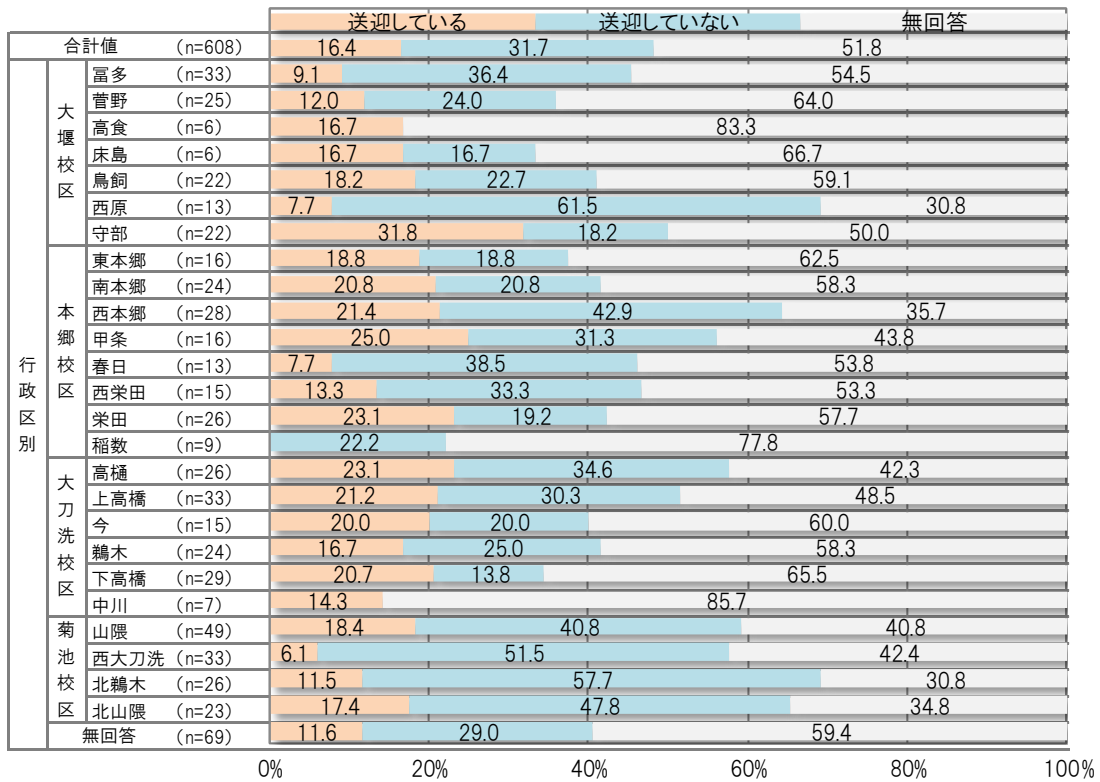
- 「問 22」の内容が改善された場合、巡回バスを利用の変化は「利用したい」が全体の 22.4%、「利用しない」が 39.0%となっています。



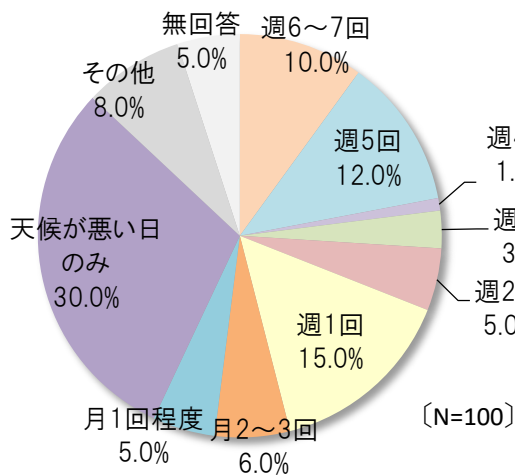
▲ 利用回数の変化

問24 駅やバス停までの送迎状況について

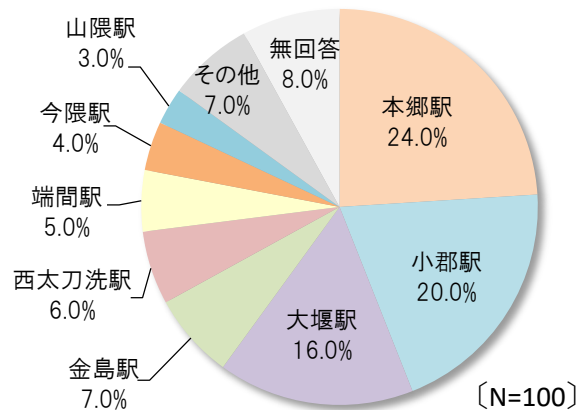
- 自家用車での送迎については、全体の16.4%が「送迎している」と回答しています。
- 送迎頻度は、「天候が悪い日のみ」(30.0%)が最も多く、次いで「週5回」(12.0%)と平日の送迎が見られます。
- 主な送迎先としては、「本郷駅」(24.0%)や「小郡駅」(20.0%)など鉄道駅が多く挙げられています。



▲ 送迎の有無（行政区別）

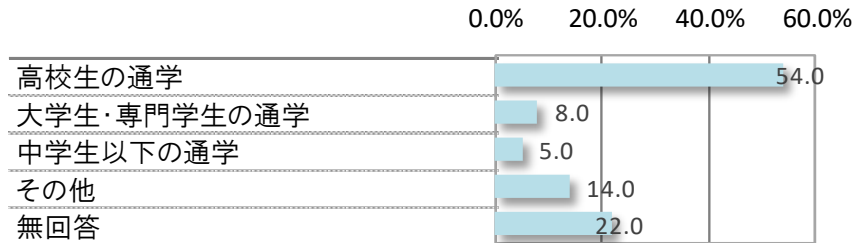


▲ 送迎頻度

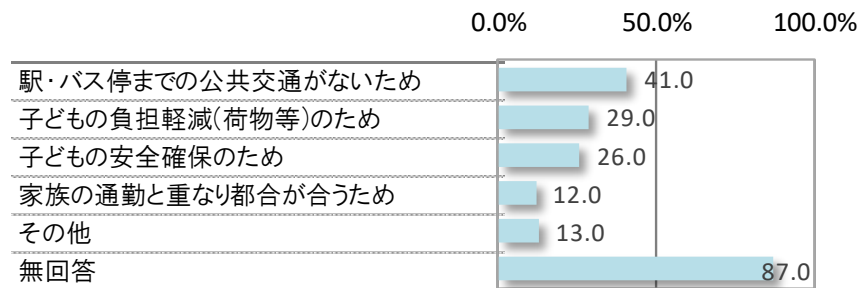


▲ 主な送迎先

- 送迎目的は、「高校生の通学」(54.0%) が最も多く、送迎理由としては、「駅・バス停までの公共交通がないため」(41.0%)に次いで、「子どもの負担軽減(荷物等)のため」(29.0%)が挙げられています。
- 送迎における金銭面や時間面での負担については、「送迎に負担は感じない」(44.0%)が多く挙げられていますが、負担を感じている方も4割ほど見られています。



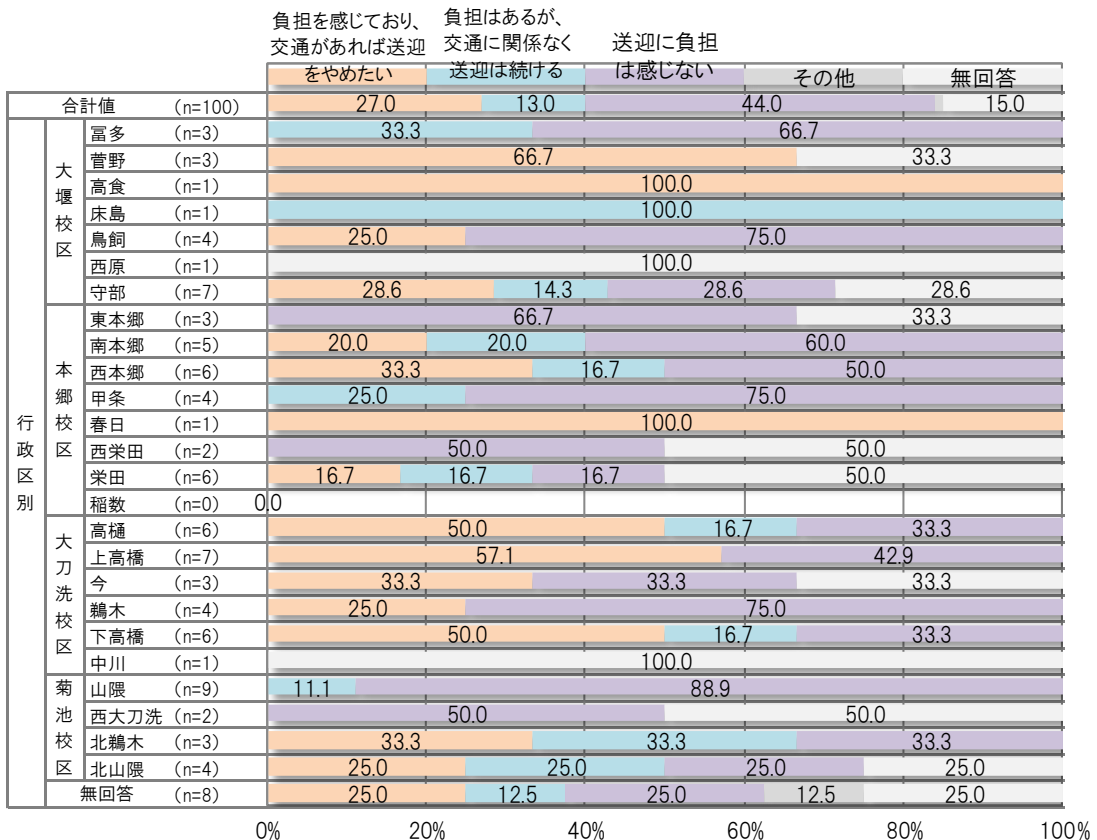
▲ 送迎の目的 [N=100]



[N=100]

※複数回答のため合算値は100%を超える

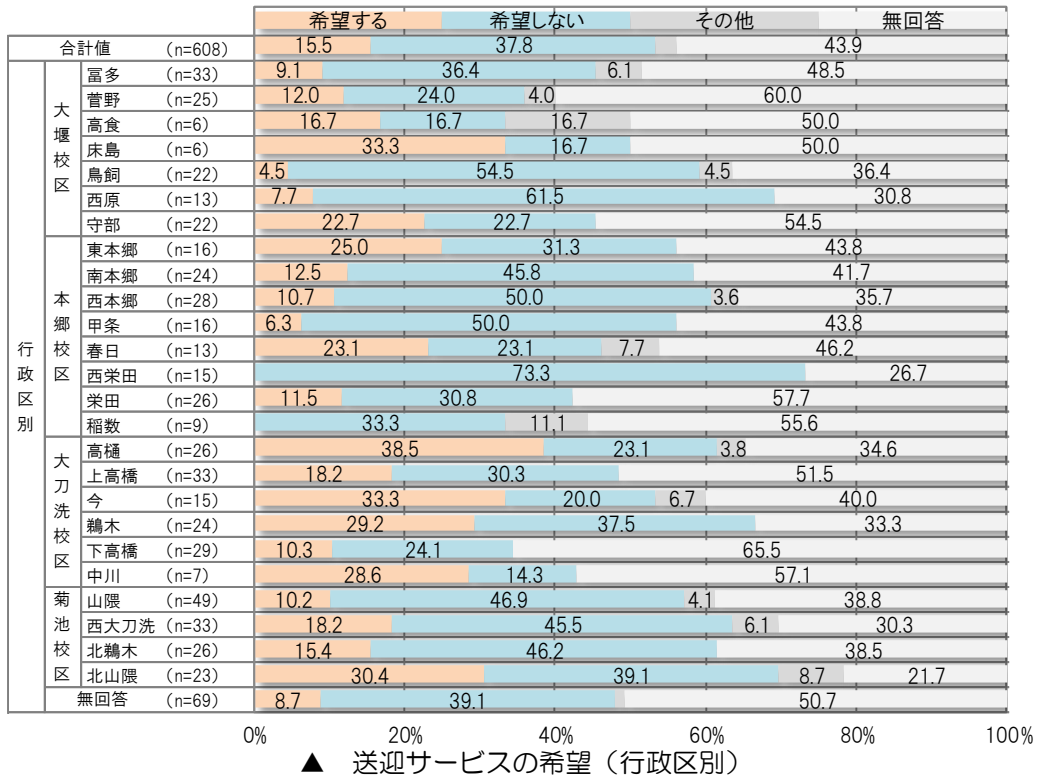
▲ 送迎する理由 (送迎している方)



▲ 金銭面や時間面での負担について (行政区別)

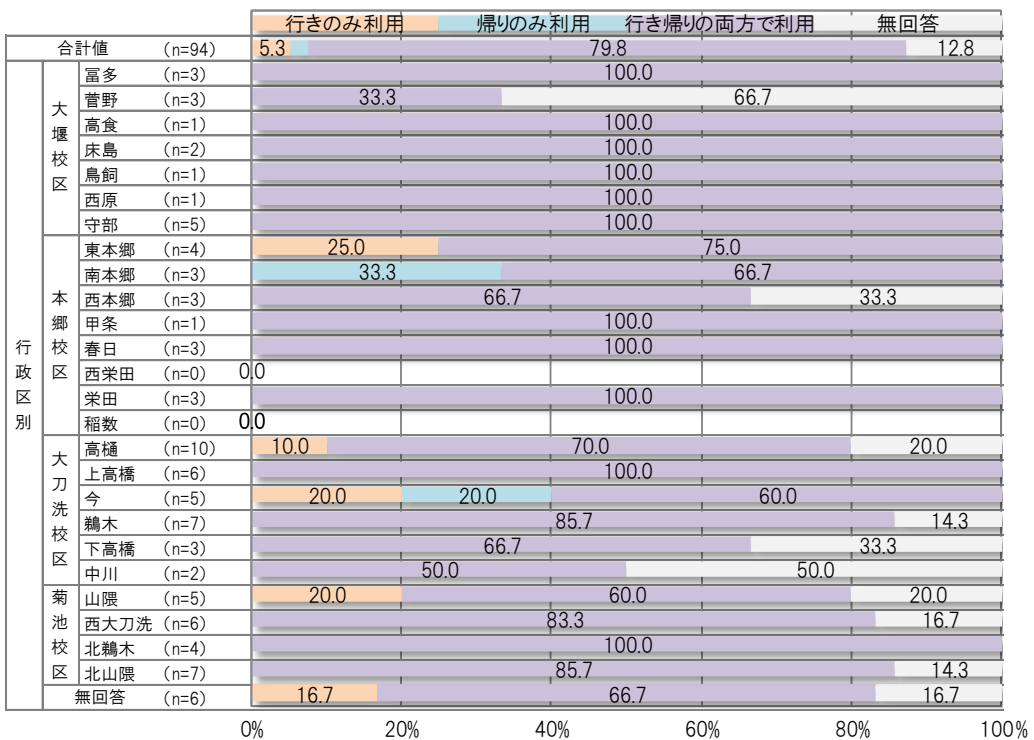
問25 駅やバス停までの将来的な送迎サービスについて

- 駅やバス停までの将来的な送迎サービスを希望する人は、全体の15.5%となっています。
- 「希望する」を回答した方のうち、「行き帰りの両方で利用」(79.8%)の利用方法の希望が最も多く見られています。



▲ 送迎サービスの希望 (行政区別)

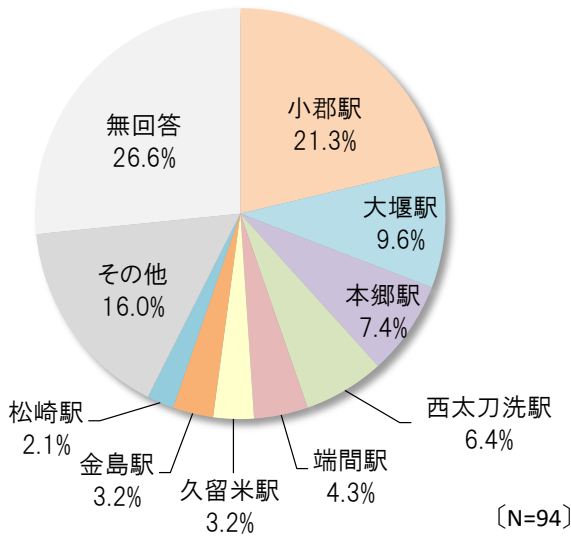
＜希望の利用方法＞



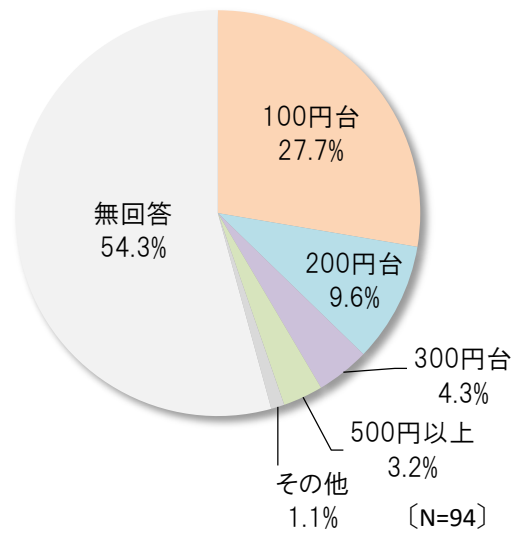
▲ 希望の利用方法 (行政区別)

＜希望の運行内容＞

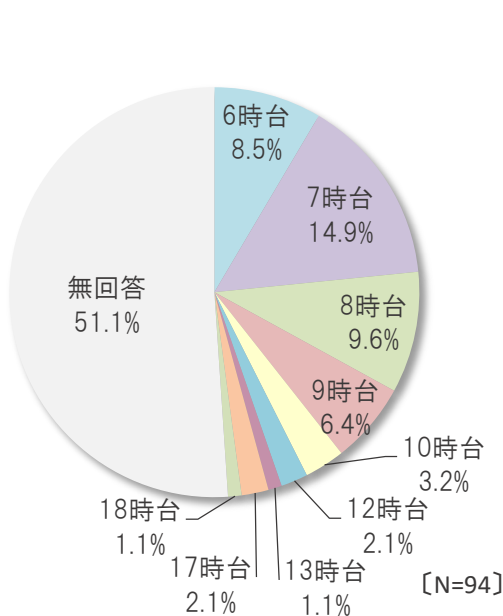
- 希望する運行内容において、送迎場所は「小郡駅」(21.3%)や「大堰駅」(9.6%)など鉄道駅が挙げられており、利用料金は「100円台」(27.7%)の希望が最も多く見られています。
- 運行時間については、出発時間が「7時台」(14.9%)、帰宅時間が「17時台」(11.7%)と通勤・通学時間帯の送迎需要がうかがえます。



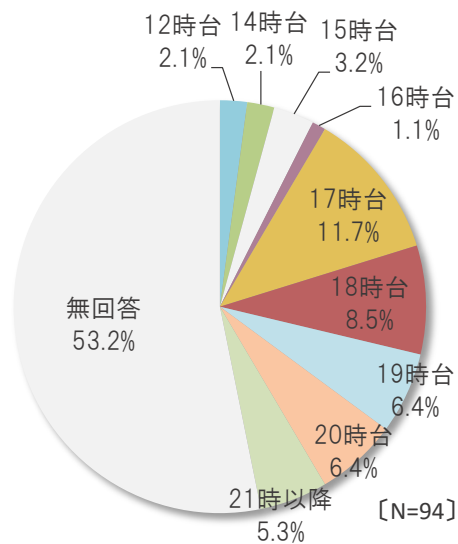
▲ 希望の送迎場所



▲ 希望の利用料金(1回あたり)



▲ 希望の出発時間

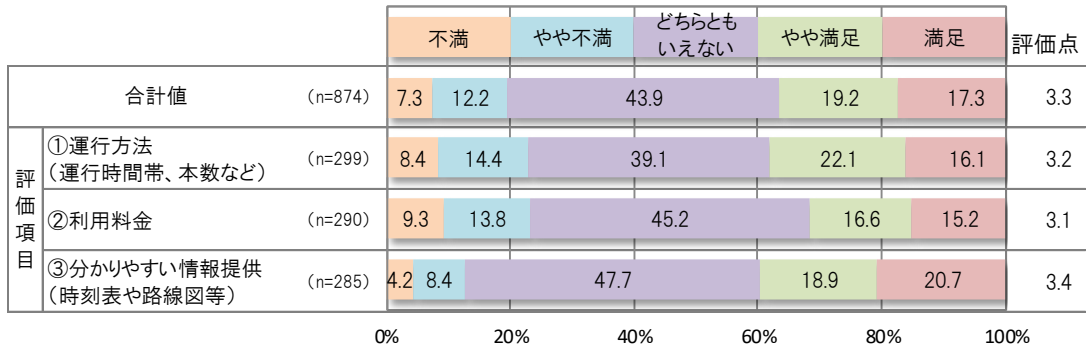


▲ 希望の帰宅時間

問 26 公共交通の満足度

<鉄道>

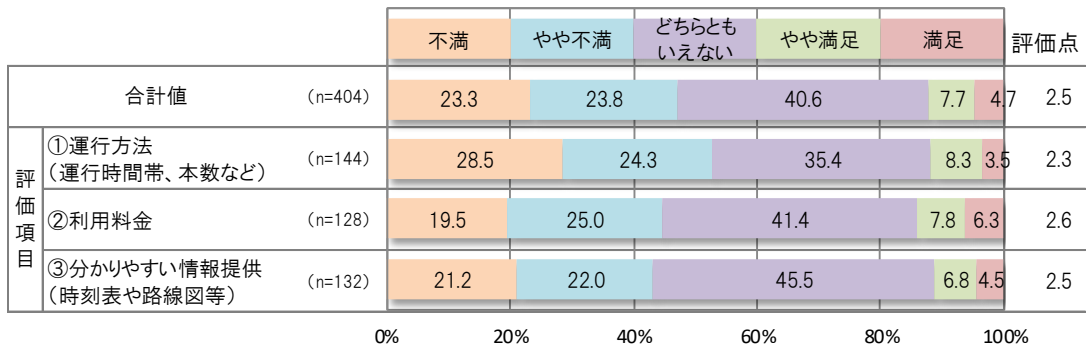
- 鉄道についての満足度は、全体平均で 3.3 点となっています。
- 項目別では「運行方法」「利用料金」「分かりやすい情報提供」の各項目で、平均的な評価点となっています（評価点 3.1～3.4）。



▲ 鉄道の満足度

<路線バス>

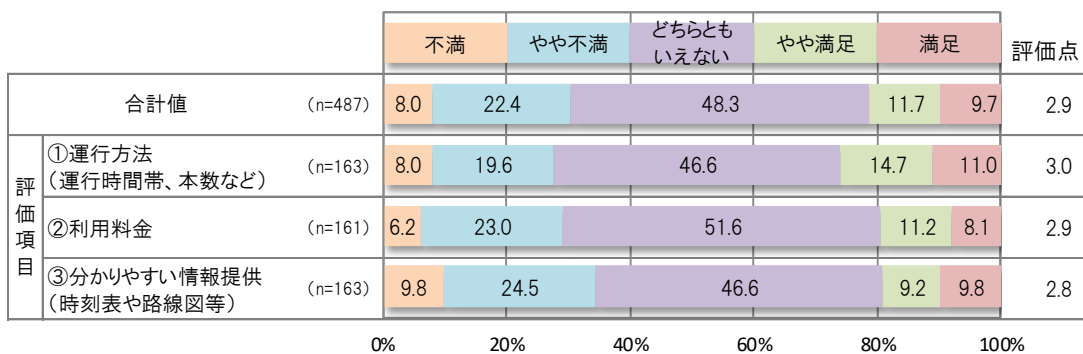
- 路線バスについての満足度は、全体平均で 2.5 点となっています。
- 項目別では「運行方法」「利用料金」「分かりやすい情報提供」の評価項目が比較的低くなっています（評価点 2.3～2.6）。



▲ 路線バスの満足度

<高速バス>

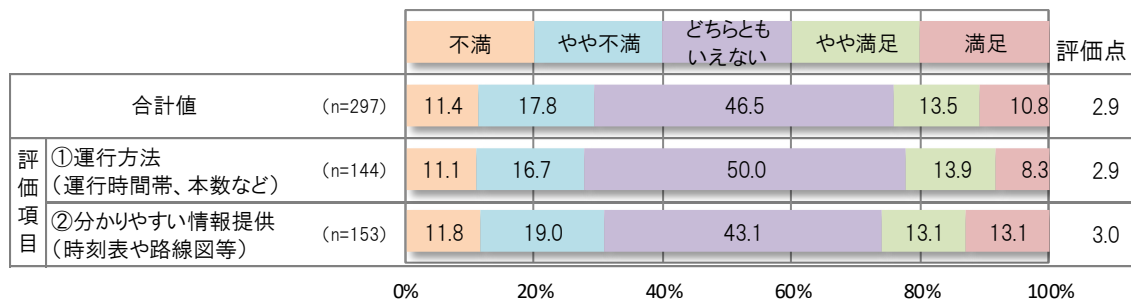
- 高速バスについての満足度は、全体平均で 2.9 点となっています。
- 項目別では「利用料金」「分かりやすい情報提供」の評価項目が比較的低くなっています（評価点 2.8～2.9）。



▲ 高速バスの満足度

＜たちあらい巡回バス＞

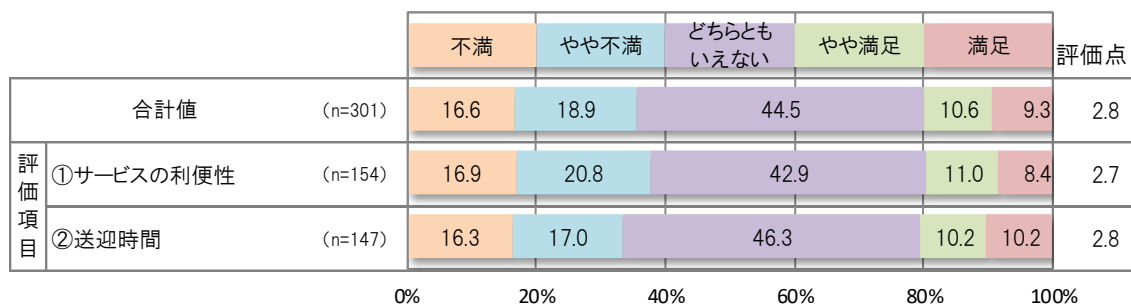
- たちあらい巡回バスについての満足度は、全体平均で 2.9 点となっています。
- 項目別では「運行方法」の評価項目が比較的低くなっています（評価点 2.9）。



▲ たちあらい巡回バスの満足度

＜タクシー＞

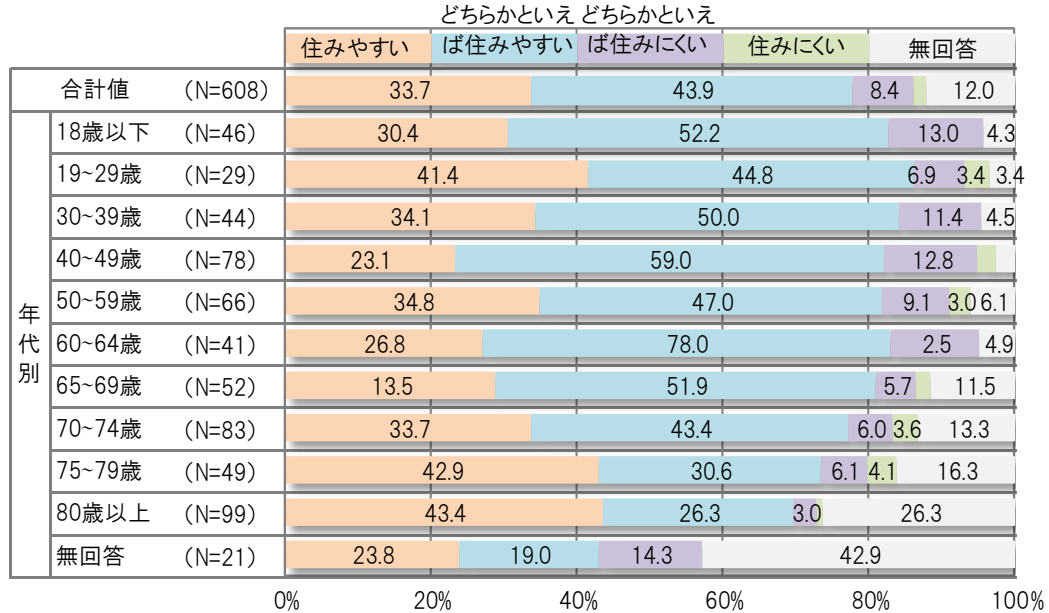
- タクシーについての満足度は、全体平均で 2.8 点となっています。
- 項目別では「サービスの利便性」「送迎時間」の評価項目が比較的低くなっています（評価点 2.7～2.8）。



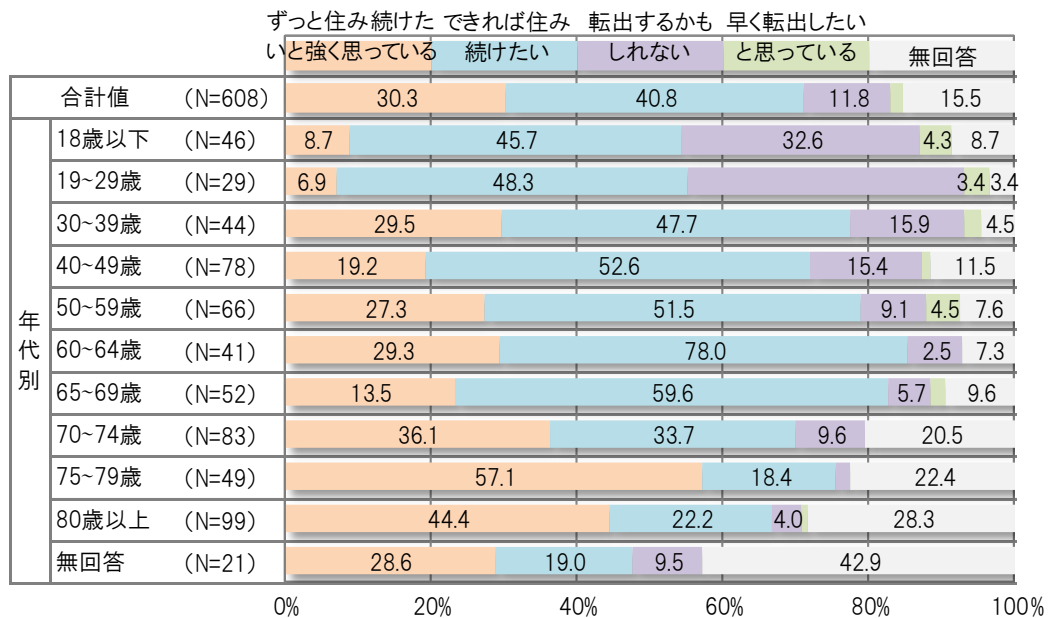
▲ タクシーの満足度

問27 まちの総合的な暮らしやすさについて

●大刀洗町が住みやすい(どちらかといえば住みやすい)と回答している方は、全体の77.6%であり、今後も住み続けたいと考える方は、全体の71.1%となっています。



▲ 町の住みやすさ(年代別)

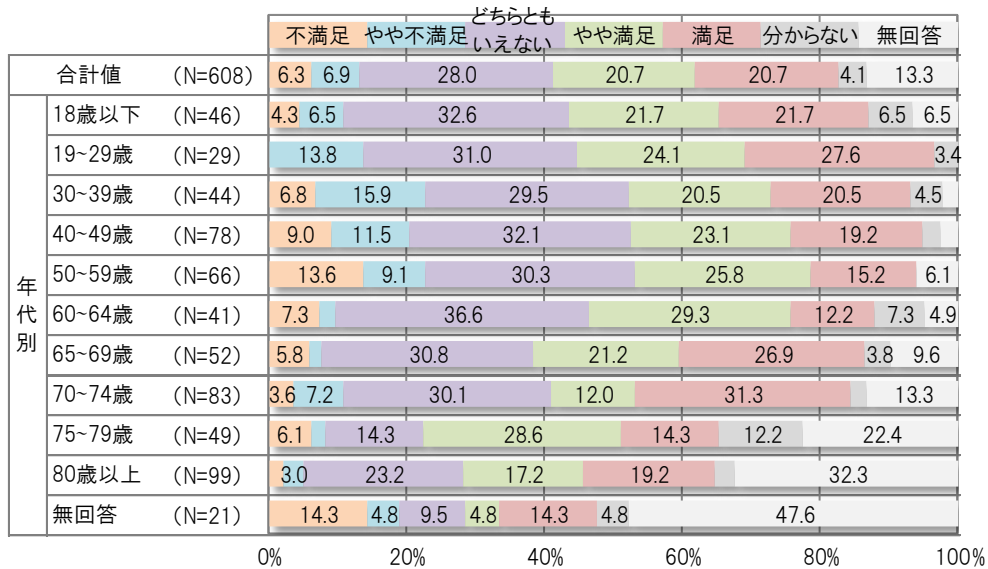


▲ 住み続けたいか(年代別)

問 28 買い物のしやすさ・通院のしやすさについて

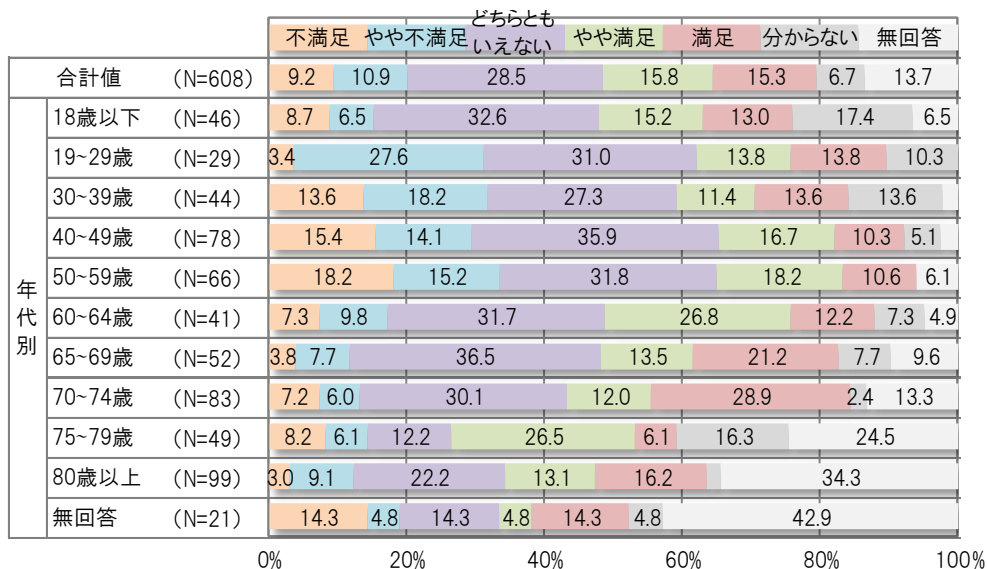
- 日常の買い物のしやすさは、全体の 41.4 が「満足・やや満足」と回答しており、通院のしやすさにおいても、全体の 31.1% が「満足・やや満足」と回答しています。

① 日常的な買い物のしやすさ



▲ 買い物のしやすさにおける満足度（年代別）

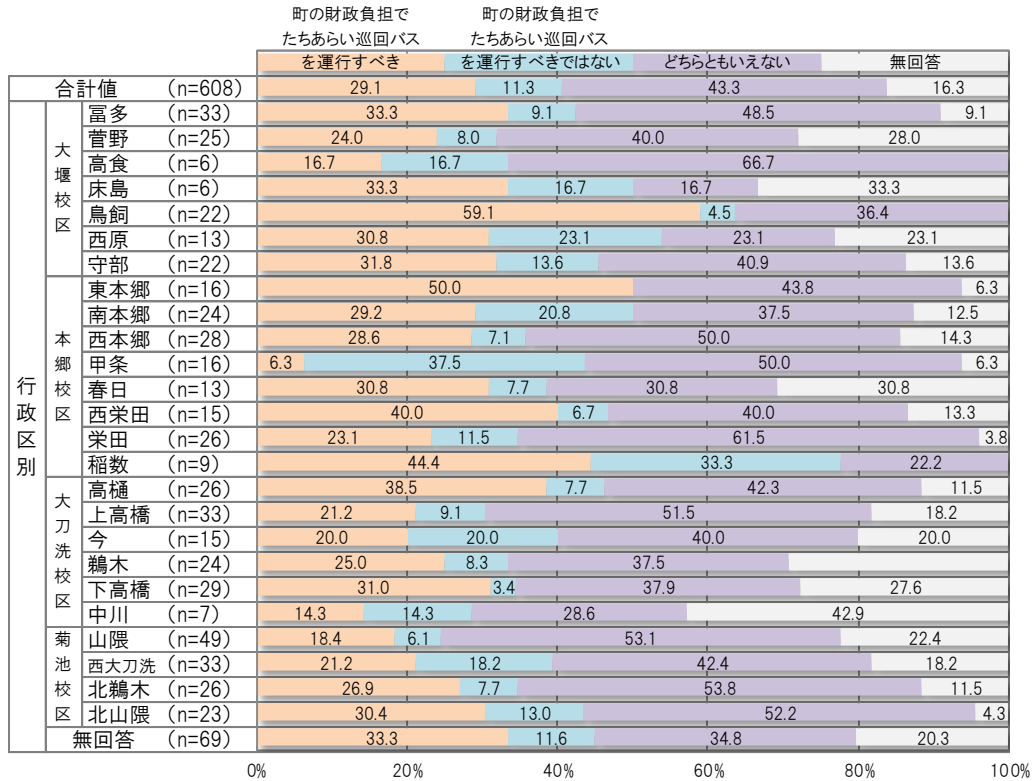
② 医療機関への通院のしやすさ



▲ 通院のしやすさにおける満足度（年代別）

問29 今後のたちあらい巡回バスに対する財政負担について

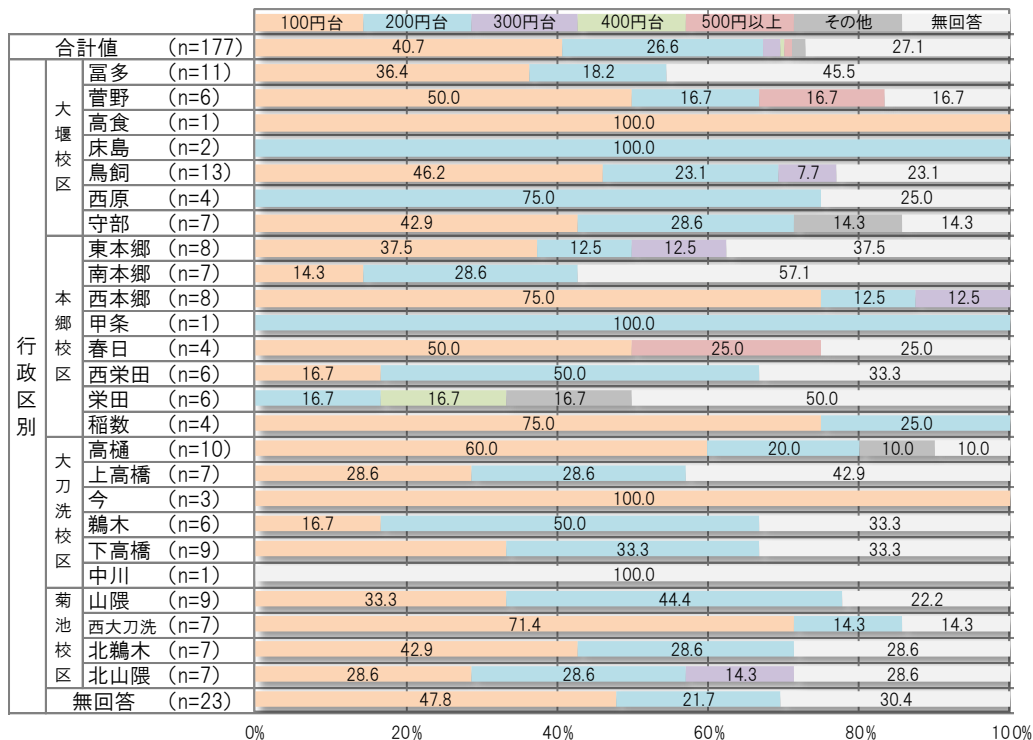
●今後の財政負担については、全体の29.1%は「町の財政負担でたちあらい巡回バスを運行すべき」と回答しており、移手段確保の重要性がうかがえます。



▲ 財政負担に対する意向 (行政区別)

問30 利用料金について

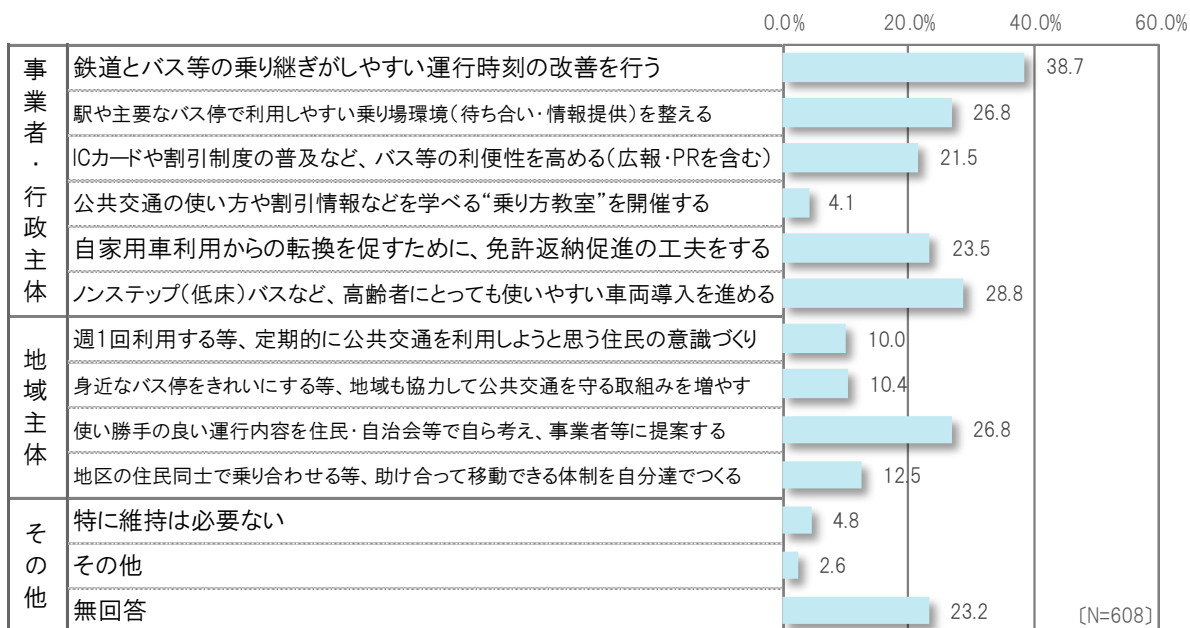
●「町財政負担で運行すべき」と回答した方のうち、片道運賃の許容金額は、「100円台」(40.7%)が最も多く、次いで「200円台」(26.6%)となっています。



▲ 許容金額 (「運行すべき」回答者のみ) (行政区別)

問 31 公共交通の維持・利用向上のための考え

- 公共交通の維持・利用向上のための考えは、「鉄道とバス等の乗り継ぎがしやすい運行時刻の改善を行う」(38.7%)が最も多く、次いで「ノンステップ(低床)バスなど、高齢者にとっても使いやすい車両導入を進める」(28.8%)となっています。
- 上記のほか、地域主体の取組のうち「使い勝手の良い運行内容を住民・自治会等で自ら考え、事業者等に提案する」が26.8%と、住民と一緒に考える運行の重要性がうかがえます。



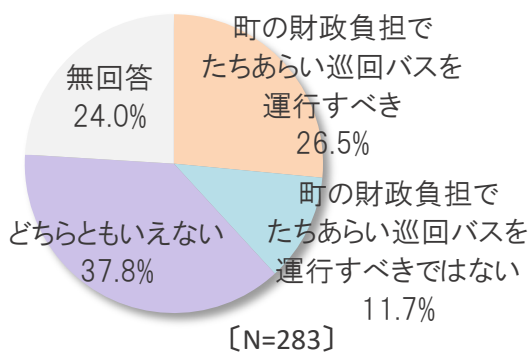
※複数回答のため合算値は100%を超える

▲ 公共交通の維持・利用向上のための考え

(65歳以上の事業意向等について)

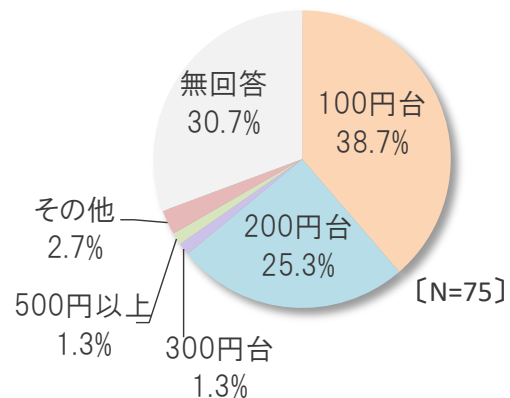
- 65歳以上の事業意向については、「町の財政負担でたちあらい巡回バスを運行すべき」は26.5%と全体と同様の傾向となっており、許容金額も「100円台」(38.7%)に次いで、「200円」(25.3%)となっています。
- 公共交通の維持・利用向上のための考えは、「鉄道とバス等の乗り継ぎがしやすい運行時刻の改善を行う」(31.8%)が最も多く、地域主体の取組のうち「使い勝手の良い運行内容を住民・自治会等で自ら考え、事業者等に提案する」が24.4%となっています。

問29 今後の公共交通に対する財政負担



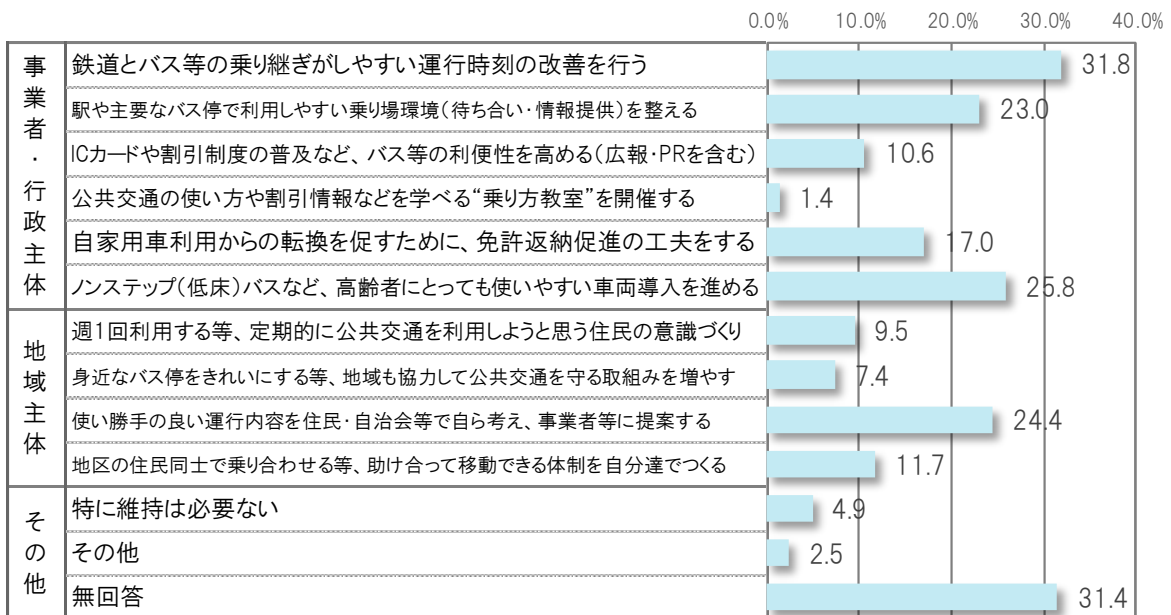
▲財政負担に対する意向

問30 利用料金について



▲許容金額（「運行すべき」回答者のみ）

問31 公共交通の維持・利用向上のための考え



[N=283]

※複数回答のため合算値は100%を超える

▲公共交通の維持・利用向上のための考え

