

大刀洗町 防災ハザードマップ

発行：2024年(令和6年)3月

洪水浸水想定区域について

この洪水浸水想定区域は、水防法に基づき想定し得る最大規模の降雨に伴う洪水により次の各河川が氾濫した場合に想定される浸水深を色別に表示したものです。
浸水深は、各河川の想定最大浸水深を比較して最大のものを表示しています。
なお、指定されていない区域でも浸水する場合や、実際の浸水深と異なる場合があります。

洪水浸水想定区域(想定最大規模降雨)		福岡県指定の洪水浸水想定区域(想定最大規模降雨)	
(令和元年7月1日 国土交通省地方整備局告示第9号) 洪水予報河川 国土交通省		福岡県水位周知河川区間	
筑後川水系 家屋倒壊等氾濫区域(河津池・池釜池)	48時間総雨量810mm	筑後川水系小池川、寺川(令和4年5月27日県告示533号)	24時間総雨量1,055mm
筑後川水系大刀洗川	24時間総雨量926mm	筑後川水系二又川(令和4年5月27日県告示543号)	24時間総雨量1,094mm
筑後川水系大刀洗川	24時間総雨量1,055mm	筑後川水系長田川(令和4年5月27日県告示546号)	24時間総雨量1,105mm
筑後川水系小石原川	24時間総雨量969mm	筑後川水系桂川(川原水、新田川、妙見川)(令和4年5月27日県告示549号)	24時間総雨量1,041mm
		筑後川水系陣屋川、陣屋川放水路、池田川(令和5年5月26日県告示348号)	24時間総雨量1,084mm

わが家の避難マップを作成

避難経路

避難する場所までの経路を書き込みましょう。

危険な場所

洪水時に危険となる場所には印を入れて、その道は通らないようにしましょう。

避難する場所

避難する場所を書き込みましょう。また目印となる場所も書き込んでおきましょう。

家族で話し合っておきたいこと

- 1 家の中で安全な場所はどこか
- 2 家族同士の連絡方法
- 3 最寄りの避難場所と、そこまでの避難ルートの確認
- 4 家族が最終的に出会う場所

凡例

- 指定避難所
- 福祉避難所
- 公民館等
- 要配慮者利用施設
- 消防署・消防団格納庫
- 交番
- 水防倉庫
- 水位観測所
- ライブカメラ

洪水浸水想定区域

5.0m～10.0m未満	5.0m
3.0m～5.0m未満	3.0m
0.5m～3.0m未満	0.5m
0.5m未満	0.5m

家屋倒壊等氾濫想定区域

浸水想定区域の浸水深

5.0m～10.0m未満までの浸水
2階の屋根以上が浸水
早期立退避難 **5.0m**

3.0～5.0m未満までの浸水
2階の屋根まで浸水
早期立退避難 **3.0m**

0.5～3.0m未満までの浸水
2階の床下まで浸水
2階以上に避難 **0.5m**

0.5m未満までの浸水
1階の床下まで浸水

家屋倒壊等氾濫想定区域

「氾濫流」による家屋倒壊等
堤防の決壊等にもなる激しい流れによる木造家屋の消失、倒壊のおそれがあります。

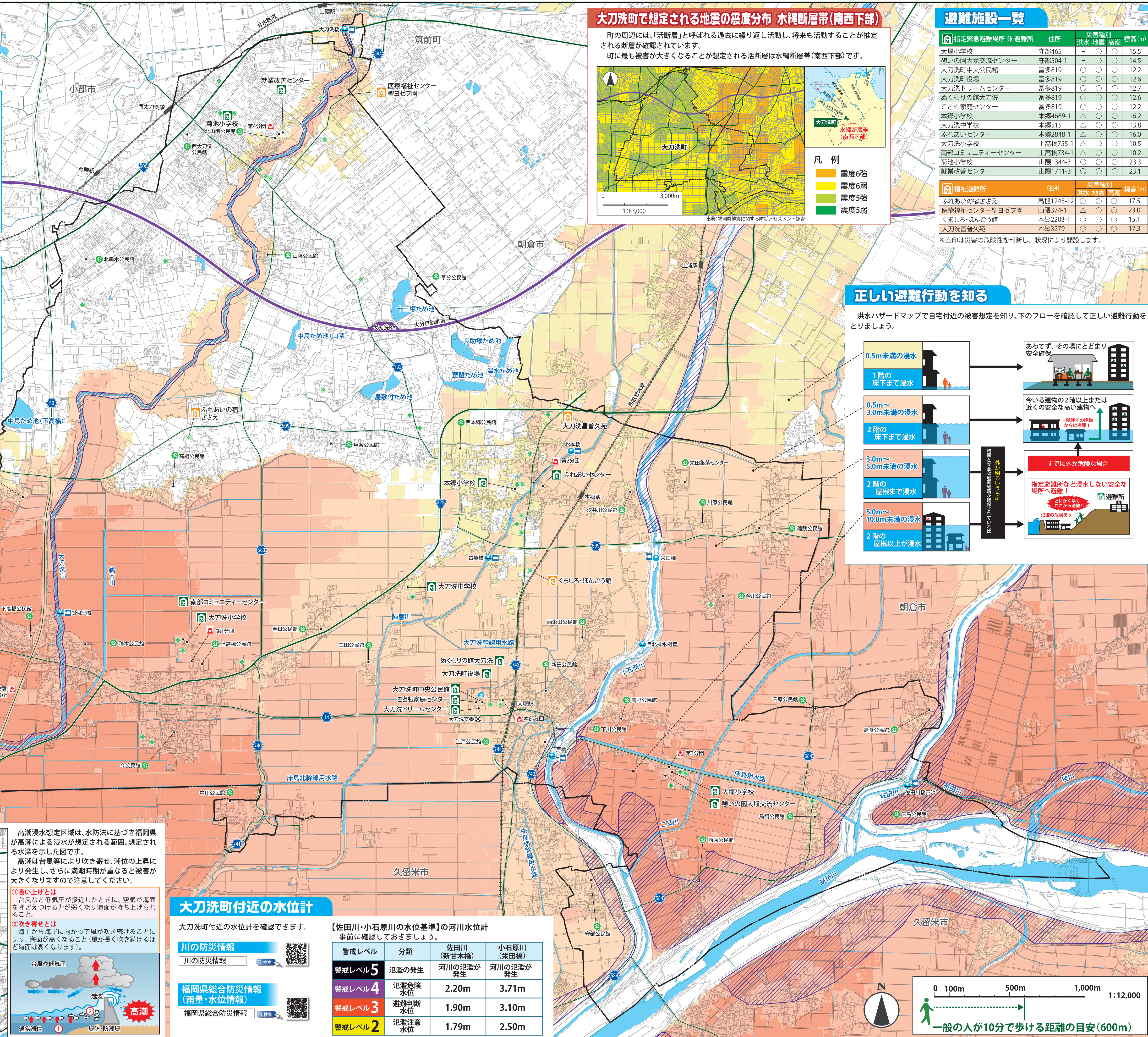
「河岸侵食」による家屋倒壊等
地面が削られ、家屋は建物ごと崩壊するおそれがあります。

高潮ハザードマップ

高潮浸水想定区域は、水防法に基づき福岡県が高潮による浸水が想定される範囲、想定される水深を示した図です。
高潮は台風等により吹き寄せ、潮位の上昇により発生し、さらに満潮時期が重なると被害が大きくなりますので注意してください。

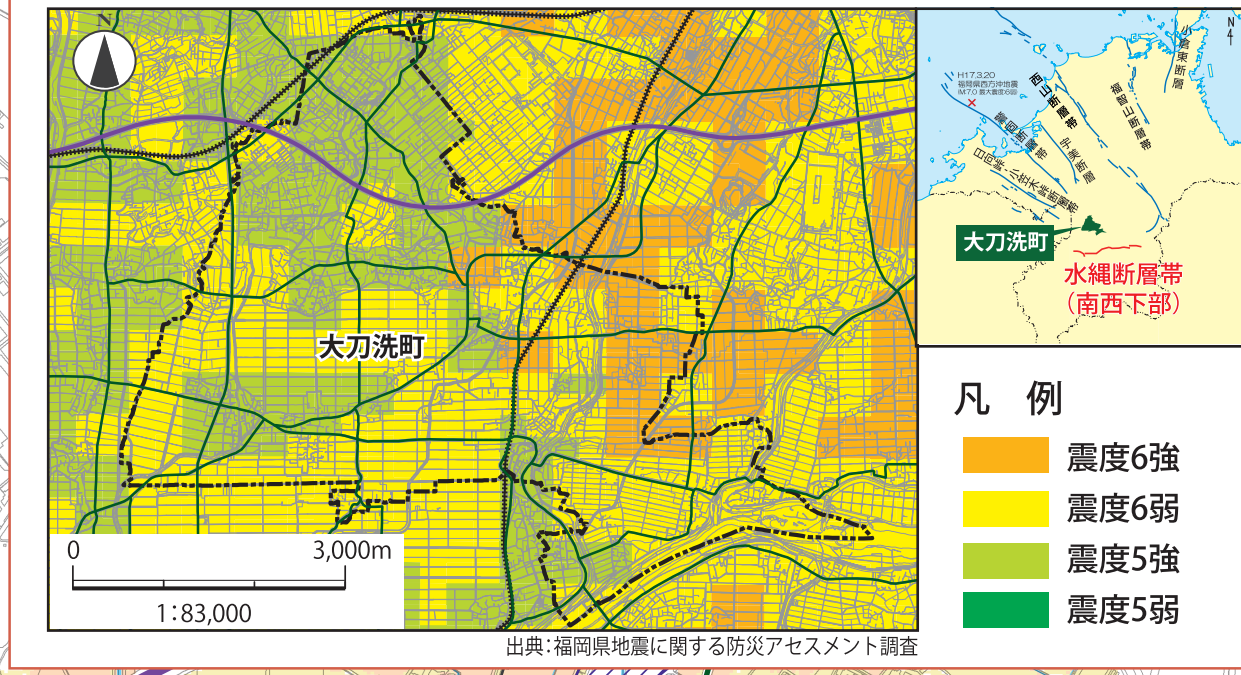
① 吹き寄せとは
台風など低気圧が接近したときに、空気が海面を押し上げる力が弱くなり海面が持ち上げられること。

② 吹き寄せとは
海上から海岸に向かって風が吹き続けることにより、海面が高くなること(風が長く吹き続けるほど海面は高くなります)。



大刀洗町で想定される地震の震度分布 水縄断層帯(南西部)

町の周辺には、「活断層」と呼ばれる過去に繰り返し活動し、将来も活動することが推定される断層が確認されています。
町に最も被害が大きくなることが想定される活断層は水縄断層帯(南西部)です。



避難施設一覧

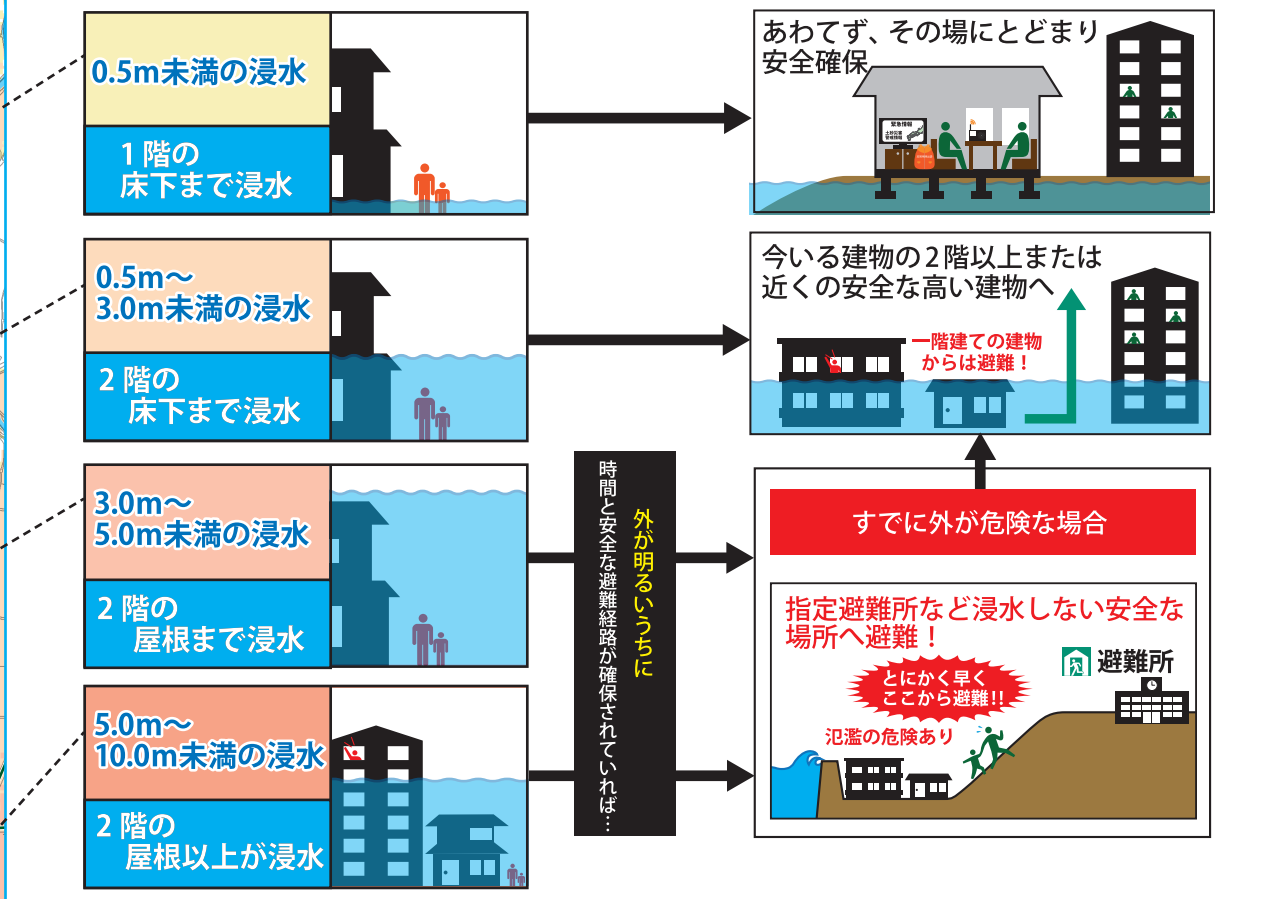
指定緊急避難場所 兼 避難所	住所	災害種別	洪水	地震	高潮	標高(m)
大塚小学校	守部465	-	○	○	○	15.5
憩いの園大塚交流センター	守部504-1	-	○	○	○	14.5
大刀洗町中央公民館	富多819	○	○	○	○	12.2
大刀洗町役場	富多819	○	○	○	○	12.6
大刀洗ドリームセンター	富多819	○	○	○	○	12.7
ぬくもりの館大刀洗	富多819	○	○	○	○	12.6
こども家庭センター	富多819	○	○	○	○	12.2
本郷小学校	本郷4699-1	△	○	○	○	16.2
大刀洗中学校	本郷515	△	○	○	○	13.8
ふれあいセンター	本郷2848-1	△	○	○	○	16.0
大刀洗小学校	上高橋755-1	△	○	○	○	10.5
南部コミュニティセンター	上高橋734-1	△	○	○	○	10.2
菊池小学校	山隈1344-3	○	○	○	○	23.3
就業改善センター	山隈1711-3	○	○	○	○	23.1

福祉避難所	住所	災害種別	洪水	地震	高潮	標高(m)
ふれあいの宿ざえ	高橋1245-12	△	○	○	○	17.5
医療福祉センター聖ヨゼフ園	山隈374-1	○	○	○	○	23.0
くましろ・ほんごう館	本郷2203-1	○	○	○	○	15.1
大刀洗昌普久苑	本郷3279	○	○	○	○	17.3

※△印は災害の危険性を判断し、状況により開設します。

正しい避難行動を知る

洪水ハザードマップで自宅付近の被害想定を知り、下のフローを確認して正しい避難行動をとります。



大刀洗町付近の水位計

大刀洗町付近の水位計を確認できます。

川の防災情報

川の防災情報

福岡県総合防災情報(雨量・水位情報)

福岡県総合防災情報

【佐田川・小石原川の水位基準】の河川水位計

事前に確認しておきましょう。

警戒レベル	分類	佐田川(新甘木橋)	小石原川(柴田橋)
警戒レベル5	氾濫の発生	河川の氾濫が発生	河川の氾濫が発生
警戒レベル4	氾濫危険水位	2.20m	3.71m
警戒レベル3	避難判断水位	1.90m	3.10m
警戒レベル2	氾濫注意水位	1.79m	2.50m

この地図の作成にあたっては、国土地理院の承認を得て、同院発行の基礎地図を使用したものである。測量法に基づく国土地理院長承認(使用)RS J5s 705